

今月号の主な内容

- 特集 確定申告 ..... P2~5
- 医療費を大切に ..... P6
- けいりんウラ話 Special ..... P7



1月6日、東小学校グラウンドで「平成18年伊東市消防出初式」が行われました。消防団員など多くの関係者が出席する中で、市長の訓辞や消防団長の告辞、さらにポンプ操法訓練や分列行進などが行われました（写真は消防団ラッパ隊）。

特集

# 確定申告

# 確

確定申告は、正しく税金を納めるための手続きです。そして税金は、福祉や保健サービスの提供、道路の整備や補修、さらにまちの美化や教育など、あらゆる市民サービスとなって皆さんのもとへと還元されます。

確定申告をなるべく円滑に行えるよう、この特集をぜひお読みください。

写真は昨年の申告会場のようなす。





平成17年分の所得税の確定申告と納税は、  
平成18年3月15日 までです

確定申告とは、1年間に得た所得の総決算として、ご自分で所得金額と税額を正しく計算し、期限内に申告と納税をする手続きです。期限内に申告や納税をしなかったり、間違った申告をしたりすると、後で不足の税金を納めるだけでなく、加算税や延滞税を納めなければならないこともあります。

申告書は税務署に持っていくか、郵送または税務署の時間外文書収受箱に投かんすることにより、提出することができます。各会場とも大変混み合いますので、ご自分で書いた申告書等はできる限り郵送でお早めに提出してください。なお、駐車場が大変混雑しますので、自家用車でのご来場はご遠慮ください。

また、申告会場での現金納付の取り扱いは行っておりませんので、ご注意ください（熱海税務署を除く）。

### 振替納税をご利用ください

納税の方法は、期限までに金融機関等で納付書を添えて納付するほか、金融機関の預貯金口座から引き落としで納付できる振替納税もあります。利用される方は、「納付書送付依頼書・預貯金口座振替依頼書」を税務署に提出してください。

なお、所得税の口座振替日は、4月20日 となっています。振替日の前日までに預金残高の確認をお願いします。残高が不足すると口座振替ができなくなり、延滞税を納めてもらう場合もありますので、ご注意ください。

### 還付金の受取は便利な口座振込で

還付金のある方は、確定申告書の所定欄に金融機関名・預金種類・口座番号を正確に記入してください。預金口座は本人名義に限ります。記入を誤ると

振込ができず、訂正手続に1か月以上かかる場合があります。

### 所得税の主な改正点

所得税法の改正により、今回から次の点が変わります。

#### 高齢者控除の廃止

これまで65歳以上の方に適用があった「高齢者控除」が、廃止されました。

#### 公的年金等控除の改正

65歳以上の方の公的年金等に係る雑所得の計算方法が変わりました。

#### 社会保険料控除の改正

国民年金保険料や国民年金基金の掛金に係る社会保険料控除の適用を受ける場合には、国民年金保険料等の支払いをした旨を証する書類を、確定申告を提出する際に添付、または提示することとされました。

#### 青色申告特別控除の改正

取引を正規の簿記の原則に従って記録している者については、青色申告特別控除額を65万円（これまでは55万円）に引き上げることとされました。

#### 国民年金・国民年金基金を納めている方へ

なお、簡易な簿記の方法により記録している者に係る経過措置（45万円の控除）は、廃止されました。

#### 国民年金・国民年金基金を納めている方へ

平成17年分の確定申告から、社会保険料控除証明書が必要となります。証明書についてのお問い合わせ先は、社会保険事務所となります。お問い合わせの際には、住所・氏名・生年月日・基礎年金番号が必要となります。

三島社会保険事務所  
三島市寿町9 44 055(973) 1444

（4ページ下段へ続きます）

## 年金受給者・給与還付 申告者の確定申告の受付

会場名	日程
宇佐美コミュニティセンター	2月2日・7日
八幡野コミュニティセンター	2月8日・9日
市役所 8階大会議室	2月3日・6日 10日

### 【作成指導の時間】

午前の部 = 9時30分～正午 午後の部 = 13時～15時30分

### 【対象者】

公的年金を受給している方  
源泉徴収された所得税が納め過ぎになっている方

## 住宅借入金等 特別控除の確定申告の受付

会場名	日程
市役所 8階大会議室	2月13日

### 【作成指導の時間】

午前の部 = 9時30分～正午

午後の部 = 13時～15時30分

### 【対象者】

住宅を取得等し、平成17年中に居住の用に供し、控除を受けることのできる給与所得者及び年金受給者



## 確定申告書の作成指導

## 及び申告書の受付

確定申告書の作成指導及び申告書の受付を、次の日程で行います（午前・午後の部ともに終了時間の30分前までにご来場ください）。なお、会場の混雑状況等によっては、早めに受付を終了させていただく場合があります。また、各会場にお出かけの際は、公共の交通機関をご利用ください。

### ご注意！

伊東市役所や熱海税務署以外の会場において、事業所得等のある方の作成指導は行いませんので、伊東市役所または熱海税務署へお出かけください。



この特集に関するお問い合わせは

所得税・贈与税・消費税（地方消費税）などの国税は  
熱海税務署 81-3515

\*確定申告書を作成したり、各種届出書等をダウンロードしたりすることができる「国税庁」のホームページは

<http://www.nta.go.jp>

\*税の質問にコンピュータがお答えする「タックスアンサー」のホームページは

<http://www.taxanswer.nta.go.jp>

\*熱海税務署の「お知らせコーナー」のホームページは

<http://www.nagoya.nta.go.jp/atami>

事業税は熱海財務事務所 82-9073

市県民税は伊東市役所課税課市民税係

36-0111 内線2343～2348

### 申告書は「自分で書いてみましょう」

確定申告書や収支内訳書等を書くことは、難しいと考える方も多いと思われませんが、「確定申告書の手引き」や「収支内訳書の書き方」などを参考に記入してもらえば、意外と簡単に作成できます。ぜひ自分で作成してみてください。

### 添付書類をお忘れなく

確定申告書を提出するにあたり、添付する書類がいくつかあります。提出前にもう一度お確かめください。

収支内訳書（事業所得・農業所得・不動産所得のある白色申告の方）

青色申告決算書（青色申告の方）

源泉徴収票（給与所得のある方・公的年金等を受給している方）

証明書（寄付金控除・社会保険料控除・生命保険料控除・損害保険料控除など）

領収書（医療費控除・雑損控除）など

### 市民税・県民税の申告も受け付けます

平成18年1月1日現在、伊東市に住所がある方は、市民税・県民税の申告をしてください。ただし次の方は申告する必要がありません。

所得税の「確定申告書」を、税務署に提出された方が所得が給与または公的年金のみの方で、支払先から伊東市役所に給与及び年金支払報告書の提出があった方

同居親族に扶養されている方

この申告は、市県民税及び国民健康保険税の算定基礎資料になります。平成17年中に所得がなかった方も、「所得がなかったこと」を申告することにより、国民健康保険税の軽減措置を受けられることがあります。

市民税・県民税申告書も、郵送で提出できます。

# 所得税等確定申告の受付

申告の内容及び所得の種類により会場が異なります。  
ご確認の上、お出かけください。



## 事業所得等のある方（熱海税務署員の配置される会場）

会場名	日	程
熱海税務署	2月16日 ~ 3月15日	土・日を除く
市役所 8階大会議室	2月16日 ~ 3月15日	土・日を除く

\* 作成指導の時間は、9時30分~12時、13時~15時です（熱海税務署を除く）。

## 給与所得者・年金受給者または市県民税申告の方

会場名	日	程
熱海税務署	2月16日 ~ 3月15日	土・日を除く 午前の部 9時~正午、午後の部 13時~17時
市役所 8階大会議室	2月16日 ~ 3月15日	土・日を除く
生涯学習センター赤沢会館	2月17日	9時30分~11時30分
生涯学習センター池会館	2月17日	13時30分~15時
八幡野コミュニティセンター	2月21日・22日	
生涯学習センター荻会館	2月23日	
富戸コミュニティセンター	2月24日	
吉田区民会館	2月27日	
小室コミュニティセンター	2月28日・3月1日	
宇佐美コミュニティセンター	3月2日・3日	

\* 作成指導の時間は、9時30分~12時、13時~15時です（熱海税務署・赤沢・池会場を除く）。

## 譲渡所得のある方・贈与税の申告をする方

（土地、建物を売った・株式を売った・ゴルフ会員権を売った・個人から財産をもらった方など）

会場名	日	程
熱海税務署	譲渡 = 2月16日 ~ 3月15日 贈与 = 2月1日 ~ 3月15日	土・日を除く 土・日を除く 午前の部 = 9時~正午、午後の部 = 13時~17時
市役所 8階大会議室	2月16日 ~ 3月15日	土・日を除く 午前の部 = 9時30分~正午、午後の部 = 13時~15時

添付書類を裏面に貼り付けた上、郵送してください。  
送付先 〒414 8555 伊東市大原二丁目1番1号 伊東市役所課税課市民税係

### 財産をもらった時

個人から年間110万円を超える財産をもらった時には、贈与税の申告と納税が必要です。平成17年分贈与税の申告書の受付期間は、2月1日 ~ 3月15日です。

### 土地や建物を売った時

土地や建物を売った時の譲渡所得に対する税金は、分離課税といって給与所得など他の所得と区分して計算します。さらに、売った土地や建物をいつから持っていたかにより、長期譲渡所得と短期譲渡所得とに区分され、それぞれ別の方法で計算します。ただし確定申告の手続きは、他の所得と一緒にしなければなりません。

### 株式を売った時

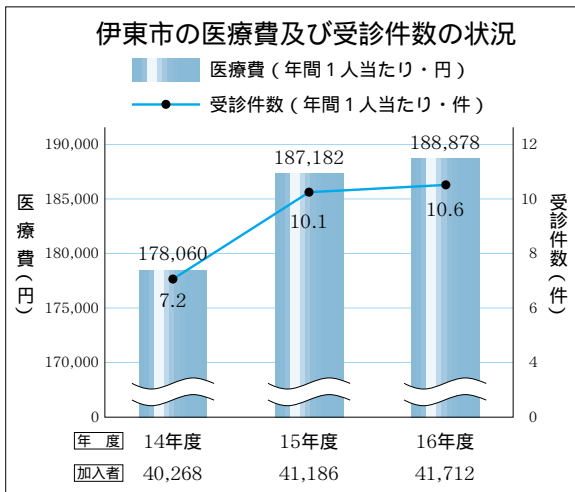
株式を売った時には、他の所得と区分して税金を計算する申告分離課税で申告が必要になります。なお、特定口座での取引のうち、源泉徴収口座を選択している方は、申告不要とすることができます。

### 個人事業者の平成17年分の消費税及び地方消費税の申告と納税は、3月31日 までです

期間中の各会場では、消費税及び地方消費税の申告書の作成指導も行っています。所得税と同時に申告することもできます。また、個人事業者の方の消費税及び地方消費税も、振替納税が利用できます。所得税の振替納税を既にご利用の方も、別に振替手続が必要になります。納付書送付依頼書・預貯金口座振替依頼書」を税務署に提出してください。消費税及び地方消費税の口座振替日 4月27日

この特集に関するお問い合わせは、4ページ中段色アミ部分をご覧ください。





14年度に関しては、事情により、11か月ベースの数字から平均値を算出したものに12を掛けています。

#### 医療費を大切に

生活習慣を原因とする病気の増加、医療技術の高度化などにより、保険医療機関に支払う医療費が増加しています(左上表)。

医療費の増加は、国保の財政を圧迫し、最終的には皆さんの保険税の引き上げにつながります。負担増を抑えるには、被保険者一人一人が健康に気をつけ、医療費を減らす努力が必要です。病気やけがをした場合は、次のような心がけが大切です。

かかりつけ医を持ちましよう。病歴や体質などを把握

してくれているので、効果的な治療が受けられます。できるだけ診療時間内に受診しましょう。急病の場合、はともかく、時間外の診療は加算料金が発生します。お医者さんのかけもち、重複受診は避けましょう。検

査・処置・注射・薬など、最初からやり直すために医療費の無駄づかいにつながります。

薬をたくさん欲しいが、余分な薬はやめましょう。余分な薬は医療費の無駄づかいにつながり、身体にも悪影響を与えることがあります。

生活習慣を見直しましょう。生活習慣病の原因となる飲酒、喫煙、食生活等の生活習慣を見直し、病気を予防しましょう。

健康診断を受けましょう。定期的に健康診断を受けて、早期発見・早期治療を心がけましよう。

⑤ 保険年金課  
☎ 内線 2560

#### 気になる住まいの相談会

住まいのことで悩んでいますか？ 市民サービスセンターでは、2月17日、「気になる住まいの相談会」を実施します。

【リフォーム関係】  
・リフォームをしたいが、信用できる業者を紹介してくれるところはないか  
・業者にだまされてリフォームの契約を締結したが、契

約解除できないか  
・リフォーム後に多額の請求をされた。請求どおりの金額を支払う義務があるのか

【新築住宅】  
・家を建てたいのだが、信用できる業者を紹介してくれるところはないか  
・家を建てたのだが、引渡し後に欠陥部分に気づいた。どうすればよいか  
・築1年しかたつてないのに床が傾いているようだ。欠陥住宅と思われるが、診断してくれる業者を紹介してもらえないか

日時 2月17日 9時～正午  
会場 市役所低層棟2階中会議室  
相談対応 弁護士・司法書士・建築士

協力団体 伊東商工会議所・伊東建設関連業者連絡協議会・静岡県建築士会伊東支部・静岡県建築士事務所協会伊東支所・伊東建設業協同組合

相談方法 予約制です。事前に電話で連絡するか、窓口へお越しください。予約・お問い合わせ

#### 市民文化財ウォーク

市民サービスセンター  
☎ 内線 2226  
城ヶ崎海岸の北端、富戸魚見小屋から城ヶ崎ピクニカルコースを歩き、城ヶ崎海岸の自然と歴史を見学します。  
日時 3月12日 9時～15時

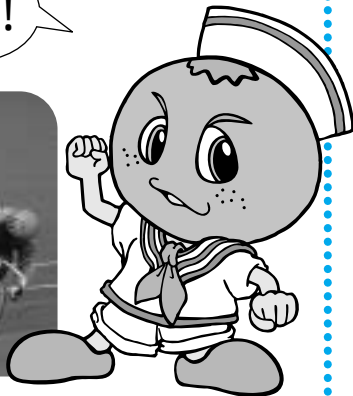
コース(7Pマップ) 市役所集合(バスで移動) 富戸コミュニティセンター(徒歩) 三島神社(バス) 魚見小屋(徒歩) ヒメユズリ八群落(徒歩) 蓮着寺(バス) いがいが根駐車場(徒歩) かのん浜ポットホール いがいが根駐車場(バス) 市役所

昼食をお持ちください。雨天決行ですが、雨天時はバスで別コースを回ります。

定員 40人(応募者多数の場合、抽選)  
参加料 300円(保険料等)  
講師 佐藤康先生・斉藤俊仁先生(いずれも伊東市文化財審議委員会委員)  
申込 2月24日 までに電話で  
☎ 生涯学習課  
☎ 内線 2843

# けいりんウラ話 Special

いよいよ  
東王座戦だ！



2月23日 ~ 26日

## 競輪界トップレベルの選手が伊東に

いよいよ東王座戦が開催されるよ。東王座戦の何がすごいかって言うと、この戦いは日本を、静岡県から東と愛知県から西の二つの地区に分け、それぞれのトップレベルの選手が競い合う大会なんだ。だから東のとても早くて強い選手が伊東にいっぱい来るんだよ。

この大会は準特別競輪「グレード・ツー（G）」と言われ、6月に行われる高松宮記念杯（特別競輪・G）の出場権を得るためのレースだ。

## 伊東温泉宿泊券やミカリンが当たる

実は、この東王座戦を皆で楽しむために、いろいろなファンサービスが予定されているよ。以下にざっとあげると...

- ・スピードくじの配布 開催中毎日配布され、入場時に先着1500人（4日間計6000人）がもらえるよ。くじで当たりを引くと、伊東温泉宿泊券や競輪クオカード、ミカリンのぬいぐるみなどがもらえるんだ。
- ・最終レース三連単車券プレゼント 開催中毎日配布され、入場時に先着1008人が車券をもらえるよ。1レース504通りかけ方があるので、必ず2人に当たるようになっているんだ。

...などなど。このほかにもサービスがあるので、競輪をやったことのない人も、この際、競輪場に行っちゃおう

## 静岡県からも有力選手が出場

静岡県からは、昨年の高松宮記念杯を制した村本大輔選手、さらに新田康仁選手、そして地元伊東から中井達郎選手、大木雅也選手などが出場予定だよ。皆で静岡県の選手を応援しよう！

競輪事業課 ☎内線 2751  
ホームページ <http://www.itokeirin.com>

## 市民文化財ウォーク マップ



中期離乳食講座  
離乳食中期～後期の教室で  
す。離乳食の作り方や保存方

## 知って得する

# 健康情報

申込み・お問い合わせは・・・  
保健福祉センター（健康推進課）  
☎37-6321または  
☎36-0111 内線2565～2567へ  
土日祝日を除く

法、取り分けなどを実習します。  
日時 2月28日 10時～  
会場 保健福祉センター  
対象 平成17年6月～7月  
生まれのお子さんご家族の方  
持ち物 母子健康手帳、筆記用具  
申込 2月13日～24日  
に電話で  
子どもの食事や、歯の手入

の仕方などを学ぶ教室です。身体計測、育児相談もできます。  
日時 2月23日 9時15分～正午  
会場 保健福祉センター  
対象 平成17年2月～3月生まれのお子さんご家族の方  
持ち物 母子健康手帳、筆記用具、子どもの好きなおもちゃ  
申込 1月30日～2月10日に電話で

# 市史編さん

# ごぼれ話

おもしろ  
伊東史



## 第9話

### 佛現寺の古文書から

市史編さん事業を手伝いながら、古文書の調査や解読をしていると、いろいろなできごとや話題にめぐり合う。

今回紹介する佛現寺の資料も、身近で興味深い話題である。日蓮宗の寺院では宗祖日蓮聖人の亡くなった日（十月十三日）を中心に、毎年御会式の法会を盛大に行う慣わしがある。その御会式の賑わいに紛れ、大勢の者が賭博を開帳し、葦山代官所の手代に召捕えられるという事件が持ち上がった。

写真の古文書の要旨は次の通りである。

「書状を啓上致します。ところで今回村々取締りとして出張したところ、一昨十二日夜、貴寺の境内において、大勢の者が博奕を致していたので、

踏み込み召し捕えまして。火急のこともあり、貴寺にはお断りしませんでした。が御承知下さい。十月十四日/江川太郎左衛門手代山田熊蔵/佛現寺御役僧中」

各地の神社や寺院のお祭りに博打はつきものであったが、身近な和田村でも行われていたわけである。葦山代官所の手代山田熊蔵の記名から、この文書は幕末の嘉永年間のものであると考えられる。

ところで、神社やお寺さんの境内には、珍木と言われる毘蘭樹が植栽されていることがある。この木は、樹皮が鱗片状に剥がれ落ちるところから「博打の木」とも言われている。葦山代官屋敷の裏門にも大木があるが、博打をする時「身包み剥がれますよ」との戒めを込めたものかもしれない。

ギャンブルはいつの世も庶民の楽しみの一つであろうが、

自戒もこめてほどほどに。

(佐藤陸郎)

◎生涯学習課

☎内線2845

文化財管理センター

☎内線2899



最近新たに見つかった佛現寺所蔵文書

具体的に意識して

道三堀のさくら

愛がない部屋

エンド・ゲーム 常野物語

踊るナマズ

はるがいったら

秋の大三角

最後の恋

月への梯子

魔女の笑窪

神の血脈

砂漠

たびを

軍艦「甲鉄」始末

郵政攻防

アフガニスタンから世界を見る

タツチ

冷たい銃声

芸術・郷土資料

ベルト・モリゾ

プロの撮り方 人物写真

さむらいウイリアム

中世の伊豆・駿河・遠江

児童書・絵本

ぼけつとくらべ

やまんなあさんの大運動会

虎よ、立ちあがれ

救助犬ベア

## 今月の 新着予定図書

\*事情により、今月の新着とならない場合もあります。ご了承ください。

開館時間 9時30分～18時  
休館日 月曜日・2月11日(土)・28日(火)  
☎図書館 ☎36-7433

ロバート・B・パーカー

ダニエル・キイス

春日 孝之

山脇 岳志

中村 彰彦

花村 萬月

伊坂幸太郎

伊藤 致雄

大沢 在昌

樋口 有介

阿川佐和子他

吉野万理子

飛鳥井千砂

高瀬ちひろ

恩田 陸

石田 衣良

山本 一力

内田 春菊



# いとう



毎年秋に開催される「いとう逸品創作フェア」。腕自慢が競い合っただけでなく、その年々のテーマ（素材）を巧みに調理し、「逸品」に仕上げられています。「料理部門」と「みやげもの部門」の両部門を、このコーナーで紹介していきます。



創作者  
鈴木多希子さん

子どもの大好きなハンバーガーのセットをまねて作りました。「骨が...」と敬遠しがちなお魚もペロリと食べちゃいます。野菜も入って栄養満点です。

平成13年度 料理部門 特別賞

## あじのバーガーセット



### 材料

アジ4尾・ニンジン4分の1本・タマネギ2分の1個・ブロッコリー2〜3房・しょうゆ・砂糖・みりん・酒・油・ハンバーガー用のパン4枚・レタス適量・小麦粉大さじ2・A（パン粉大さじ2・玉子1個・塩こしょう適量）

### 作り方

#### 《ハンバーガー》

アジを3枚におろし、皮、小骨を取り除く  
ニンジン・タマネギ・ブロッコリーをフードプロセッサーにかけ、細かくなったらアジとAの材料を加え、粘りが出るまで混ぜる  
平たいハンバーグを作る要領で成形し、フライパンで焼き、テリヤキ味をしっかりとつける  
ハンバーガー用のパンにレタスを乗せ、焼きあがった をはさんで、できあがり！

#### 《ナゲット》

ハンバーガーで余った種に小麦粉を加え混ぜ、一口大に丸めて油できつね色に揚げてください  
《骨せんべい》  
骨を低温でじっくり揚げてください

## 第24回 全国絵画公募展

# IZUBI

今年も、伊東の春の芸術の祭典「IZUBI」が開催されます。出展する人はもちろん、ふだん芸術にふれる機会のない方でも「公開審査」は一見の価値があります。

応募規定 テーマは自由 大きさは20×50センチ以内（長辺が72×8センチ以上16×7センチ以内 厚さ20センチ以内） 本人の創作で完全未発表作品（平面作品） 1人1点  
出品料 5千円  
応募方法 伊東市振興公社事務局に置いてある募集要項をお取りいただくか、返信用切手90円を同封の上、伊東市振興公社事務局に募集要項をお求めください。  
応募先 〒414 0024 伊東市和田1 16 伊豆美術祭実行委員会事務局（伊東市振興公社内）

応募締切 2月15日

事前申込制です。

公開審査 3月5日

9時〜 観光会館ホール

審査委員（敬称略）

林紀一郎・久里洋二・谷川晃

一・草薙奈津子・福田美蘭

賞 大賞（1点）100万円

優秀賞（2点）各30万円

佳作（5点）各10万円

副賞として受賞者全員に、

伊東温泉ペア宿泊のご招待

をいたします（表彰出席者・交通費自己負担）。

展覧会 観光会館で3月11日

〜26日 に、入賞作品の

展覧会を開催します。

後援 池田20世紀美術館

（伊東市）・MOA美術館熱

海市）・佐野美術館（三島

市）・伊東商工会議所

伊豆美術祭実行委員会事務局

（伊東市振興公社内）

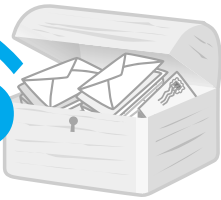
☎(37)7135

助(37)7136



昨年大賞を受賞した  
松山英雄さん作「スローライフ」

# おたより宝庫



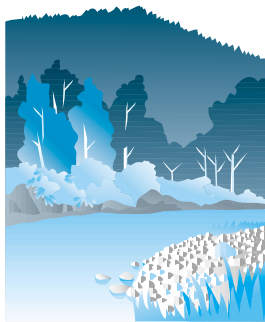
このコーナーでは、市民の方のご意見を掲載しています。日ごろ皆さんが思っていること、感じていることなどを、どしどしお寄せください。

・伊東に“国立公園ビジターセンター誘致”を

緑豊かな伊豆半島に、動植物の自然観察などの環境学習（教育）を展開できる拠点、充実した施設が一つもないことに、皆さんはお気づきでしょうか。ここは半島丸ごと「国立公園」です。高山から海底まで、地形・気象の複雑さ・火山の歴史も見てとれて、これらの材料にこと欠かない伊豆に、自然をテーマにしたビジターセンターがないのは、何とも寂しいかぎりです。

過日、県主催の事業に参加するため、浜松市にある県立森林公園を訪ね、ビジターセンターや研修・宿泊施設を初めて利用しました。なかなか立派な施設であり、公園の管理・運営も五つの分野でボランティアがかかわっています。そして、この場所に来れば自然系の学習や活動を楽しむことができる仕組みになっています。さらに近隣には、県林業技術センター、県立天竜林業高校のほか、「天竜の森」、森町体験の里「アクティ森」といった施設が点在しています。

伊豆の自然にひかれ、伊東に移り住んで十数年。正直なところ、県民意識も希薄で県西部地域への関心も薄かったのですが、それにしても行政的に不均衡な感じを抱いてしまいます。“国立公園ビジターセンター誘致”を伊東市健康保養地づくりの目玉にし、県と協力して国に強く要望してはどうでしょうか。伊豆は国立公園の法規制に守られて、海山の豊かな自然が残されてきました。しかし、そのためにかえってわたしたちはその遺産を食いつぶしつつあるのではないのでしょうか。



これからの半世紀は、伊豆は貴重な自然を再発掘して磨きをかけることが責務であり、それが地域の活性化に役立つと考えます。

（伊豆里山クラブ 高野 政英）

皆さんの声をお聞かせください

皆さんからのおたよりを募集しています。市役所について思うことなどのほか、「感謝の気持ち」「今になって謝りたいこと」など、気軽におたよりをお寄せください。50字ぐらいの短いものでも大歓迎です。紙面掲載時に匿名希望の方でも受け付けます。

FAX（36-1104）またはハガキに住所・氏名・年齢・電話番号と、ご意見を記入の上、秘書広報課（〒414-8555大原二丁目1番1号 広報担当宛 内線2224）までお申込みください。

## ワクワク伝言板

“応援します あなたの生涯学習”

◎生涯学習センター中央会館 ☎36-5411 助36-4166

このコーナーでは、皆さんの生涯学習情報の交換のお手伝いをしています。

内容についてのお問い合わせは、直接、代表者または連絡先などをお願いします。

### 放送大学 平成18年度第1学期生募集

放送大学は、正規の通信制大学で、1科目の受講から所定の単位を取得して「学士」を取得するコースまで、自由に選び、学ぶことができます。平成18年度第1学期生を、2月28日まで募集しています。

詳しい内容や資料請求に関するお問い合わせは、ハガキまたは電話で下記までお願いします。

〒411 8790 三島市文教町1-3-93

（静岡県教育委員会三島分館内）

放送大学静岡学習センター

055-989-1253

<http://www.u-air.ac.jp/hp>

### コミュニティ助成事業により

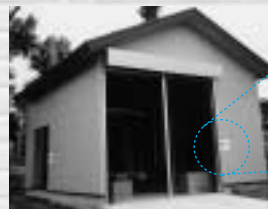
「祭典用山車収納小屋」等を整備しました

コミュニティ助成事業は、財団法人自治総合センターがコミュニティ活動に対して助成を行っている事業です。宝くじ収入を財源として、コミュニティ活動の健全な発展と、宝くじの普及広報活動を推進しています。

平成17年度は、宇佐美区が「備品保管庫」を、また宇佐美初津町内会と松原伊勢町内会が「山車収納小屋」を、それぞれ整備するために助成を受けました。いずれも台風の被害を受けたことによるもので、復旧に役立ちました。



宇佐美区 備品保管庫



宇佐美初津町内会 山車収納小屋



松原伊勢町内会 山車収納小屋



側面に貼つてあります





# Beautiful Mind 特別編

今回は、創立50周年を迎えた伊東青年会議所が、皆さんに感謝の意をお伝えしたいということで紙面をお貸しし、特別編をお送りします。

伊東青年会議所

理事長 森口 伸さん

(竹の内)

今年2006年度は、伊東青年会議所創立50周年となります。50周年を迎えられたことは、ひとえにご協力いただいた市民の皆様や、関係の皆様のおかげであり、感謝申し上げます。

わたしたちの出発は1957年、当時、24人の志高きメンバーにより始められました。何事にも失敗を恐れず挑戦し続け、一度も立ち止まることなく「まちづくり」や「ひとづくり」運動を、今まで展開してまいりました。そしてその軌跡は、わたしたち現在のメンバーにとっても誠に輝かしく、誇りと言えるものです。

現在、わたしたちを取り巻く環境は、加速する地球温暖化や凶悪化する青少年犯罪、少子高齢化社会の到来や破たんが懸念される社会保障など、まさに困難に直面しています。そのような中で、人々は物質的な豊かさよりも、心の豊かさを求めるようになってきました。わたしたち伊東青年会議所も、時代のニーズに沿い、地域でできる限りのことをしていきたいと思っています。

確固とした信念を持ち、明るい豊かな社会を築き上げるべく、これからも前へ前へと歩みを止めず、突き進んでいきたいと思えます。

どうぞよろしく願いいたします。

伊東青年会議所の活動に関心のある方は、36 - 6070 (事務所) までご連絡ください。



芸術家の

# 卵たち



「思い出」



永野早美さん  
(伊東商業高校)

「部活に打ち込んだこと、友だちとの楽しかった会話、勉強に取り組んだことなど、今までの学校生活をフィルムの中に描きました。良かったこともそうでなかったことも、学校生活の“思い出”として表現したいと思いました。」

## ちよみのエンベル体操

このコーナーは、社会教育指導員の江口千代美さんがお届けします。

ご注意 一つの運動を、10～15回を目安に行う・ひざはいつもゆるめて(軽く曲げて)おく・ダンベルを握る時は、常に手首を内側に内傾させて固定する・ダンベルの重さは、500g～2kgを目安にする

### 観音開き・閉じ運動

肩幅より広めに足を開き、ひじを上げないで、ダンベルを顔の高さに上げ、そのままゆっくり開きます。ダンベルが肩の位置まできたらゆっくり閉じます。



### 前傾振り開き・閉じ運動

両手を下げ、背筋を伸ばし、腰を落として前傾させ、おなかに力を入れます。そしてひじを伸ばしたままゆっくり開きます。つらくなったら閉じてください。





困ったときは、お気軽に... ㊟㊞市民サービスセンター 内線2226

- 法律相談** \*要電話予約8人  
7日・14日・24日 【菊池信廣弁護士】 9時～正午
- 登記の相談** \*先着6人  
2日 【山本哲正司法書士】 10時～正午
- 交通事故相談** \*要電話予約4人  
6日 【県交通事故相談員】 10時～15時  
14日 【菊池信廣弁護士】 13時～15時
- 行政相談**  
16日 【山本彰行政相談委員】 13時～15時
- 人権法律相談**  
2日 【坂野修道人権擁護委員】 13時～15時
- 行政手続きと表示登記相談** (公図の見方・農地除外申請)  
8日 【行政書士・土地家屋調査士】 10時～正午
- 警察の出張相談**  
8日 【警察署相談員】 13時～15時
- 市民相談要望**  
月～金曜日 【市相談担当】 8時30分～17時

各種相談

- 教育相談** ㊟㊞生涯学習センター中央会館 37-7476  
月曜日・祝日を除く毎日 9時～16時30分
- 家庭児童相談**  
㊟家庭児童相談室 37-9667(10時～16時)児童課 内線2541  
月～金曜日 10時～16時 \*要予約 ㊞中央児童館「はばたき」2階
- 心配ごと相談** ㊟㊞社会福祉協議会 36-5512  
毎週水曜日 13時30分～16時
- 保健相談** ㊟㊞保健福祉センター 37-6321  
毎週月曜日 9時30分～11時・13時～14時
- 消費生活苦情相談** ㊟㊞環境防災課 内線2436  
毎週金曜日 13時～15時
- 住まいづくり相談** ㊟都市計画課 内線2641・2642  
毎月第2水曜日 10時～正午 ㊞市役所3階会議室
- 年金相談** ㊟保険年金課 内線2557  
7日 10時～14時30分【三島社会保険事務所】市役所地下会議室  
14日 10時～14時30分【杉村労務管理事務所】市役所5階小会議室  
20日 10時～14時30分【三島社会保険事務所】伊東商工会議所  
22日 10時～14時30分【三島社会保険事務所】市役所2階中会議室

ほけんコーナー お問い合わせ 保健福祉センター 37-6321

	対 象	日 時	会 場
1歳6か月児健康診査	H16.7月生まれ	15日・13:00～14:00	保健福祉センター
2歳児健康教室	H16.1月生まれ	2日・9:15～10:30	
3歳児健康診査	H15.1月生まれ	8日・13:00～14:00	
B C G 予防接種	H17.11月生まれ	28日・受付12:45～13:15	

**健康相談** 22日 9時～15時30分 保健福祉センター  
\*要予約 37-6321

**こころの健康相談** 17日 13時～15時 保健福祉センター  
\*要予約 熱海健康福祉センター 保健福祉課 82-9120

補聴器の相談会 お問い合わせ 社会福祉課 内線2519

3日	13時30分～15時	保健福祉センター
17日	14時～16時	保健福祉センター
20日	10時～15時	保健福祉センター
21日	10時～15時	八幡野コミュニティセンター
22日	10時～15時	宇佐美コミュニティセンター
27日	13時～15時	保健福祉センター

献血にご協力ください!!

身分証明書をお持ちください。  
㊟社会福祉課 ㊞内線2512

16日 10時～11時  
東海車輛サービス本社工場  
12時30分～15時30分  
伊東ショッピングプラザデュオ駐車場

飼えなくなった犬・ねこの引取り

㊟環境防災課 ㊞内線2485

15日  
9時10分～9時40分  
市役所駐車場

急病になったら

夜間(毎日午後7時～午前0時)は...市立夜間救急医療センターへ  
(大原一丁目 37-2510)

深夜(毎日午前0時～午前8時)は...消防署へ連絡してください(38-0119)

休日(午前9時～午後5時)は.....各当直医へ 緊急の場合は 119へ

日曜日	月曜日	火曜日	水曜日	木曜日	金曜日	土曜日
<p><b>東王座戦 2月23日 ~ 26日</b></p> <p>競輪界トップレベルの選手が伊東に! ミカリンのぬいぐるみ、競輪クオカード、伊東温泉宿泊券が当たる! 最終レース三連単車券プレゼント(先着1008人) ㊟競輪事業課 ㊞内線 2 7 5 1</p>			<p><b>1</b> 仏滅</p> <p>生活習慣病予防週間 甘夏みかん狩り(～5月末日)</p> <p>伊東マリンタウン シーサイドスパ 市民サービスデー</p>	<p><b>2</b> 大安</p> <p>登記の相談 人権法律相談</p>	<p><b>3</b> 赤口 節分</p> <p>お座敷文化大学開校(～6/4)</p>	<p><b>4</b> 先勝 立春</p>
<p><b>5</b> 友引</p> <p>当直医 ㊟横山医院 ㊞35-0431 ㊟青木クリニック ㊞45-5115 ㊟伊東温泉競輪F ㊟場外 千葉F I 全R 併売</p>	<p><b>6</b> 先負</p> <p>交通事故相談</p>	<p><b>7</b> 仏滅</p> <p>北方領土の日</p> <p>法律相談 年金相談</p>	<p><b>8</b> 大安</p> <p>住まいづくり相談 行政手続きと表示登記相談 警察の出張相談</p> <p>伊東マリンタウン シーサイドスパ 休館日</p>	<p><b>9</b> 赤口</p> <p>㊟場外 静岡記念</p>	<p><b>10</b> 先勝 初午</p> <p>㊟伊東温泉競輪F ㊟場外 静岡記念</p>	<p><b>11</b> 友引</p> <p>建国記念の日</p> <p>当直医 ㊟長谷川胃腸科内科医院 ㊞36-2851 ㊟阿部脳神経外科医院 ㊞36-9113 ㊟日吉医院 ㊞37-0763 ㊟場外 静岡記念</p>
<p><b>12</b> 先負</p> <p>第48回大室山山焼き(予定) 正午点火</p> <p>当直医 ㊟前田医院 ㊞37-1912 ㊟こむろ医院 ㊞45-3967 ㊟場外 静岡記念</p>	<p><b>13</b> 仏滅</p> <p>㊟場外 千葉F I</p>	<p><b>14</b> 大安</p> <p>法律相談 年金相談 交通事故相談</p>	<p><b>15</b> 赤口</p> <p>飼えなくなった犬・ねこの引取り</p> <p>伊東マリンタウン シーサイドスパ 市民サービスデー</p>	<p><b>16</b> 先勝</p> <p>行政相談</p>	<p><b>17</b> 友引</p> <p>気になる住まいの相談会</p>	<p><b>18</b> 先負</p> <p>第18回小室山公園つばき観賞会 (～3/12)</p> <p>㊟場外 西王座戦奈良</p>
<p><b>19</b> 仏滅 雨水</p> <p>当直医 ㊟佐藤病院 ㊞37-2226 ㊟張脳神経外科クリニック ㊞32-2539 ㊟川奈臨海学園診療所 ㊞45-0509 ㊟場外 西王座戦奈良</p>	<p><b>20</b> 大安</p> <p>旅券の日</p> <p>年金相談</p>	<p><b>21</b> 赤口</p> <p>㊟場外 西王座戦奈良</p>	<p><b>22</b> 先勝</p> <p>年金相談</p>	<p><b>23</b> 友引</p> <p>㊟東王座戦伊東温泉</p>	<p><b>24</b> 先負</p> <p>法律相談 広報いとう3月号配布予定日</p> <p>㊟東王座戦伊東温泉</p>	<p><b>25</b> 仏滅</p> <p>㊟東王座戦伊東温泉</p>
<p><b>26</b> 大安</p> <p>ゆったり湯めまちウォーク (小室山～伊東駅)</p> <p>当直医 ㊟㊟稲葉医院 ㊞48-9035 ㊟メディカルはば伊豆高原 ㊞33-1200 ㊟東王座戦伊東温泉</p>	<p><b>27</b> 赤口</p>	<p><b>28</b> 友引</p> <p>2月の納税納期限 ㊟伊東温泉競輪F</p>	<div style="text-align: center;"> <p>電気は上手に使いましょう</p> <p>ほくは、安全エレちゃん</p> <p>2月は政府の呼びかけによる <b>省エネルギー月間です</b></p> <p>㊟財団法人関東電気保安協会 http://www.kdh.or.jp</p> </div>			

当直医は、変更になる場合があります。最新の情報は、テレホンサービスや市のホームページでご確認ください。

当直医や法律・税務などの情報は...テレホンサービス4411 37-4411 季節の催物情報は...伊東観光協会 37-6105

# Information

市役所へのご連絡は

TEL.0557-36-0111 FAX.0557-36-1104

ホームページ <http://www.city.ito.shizuoka.jp/>

E-mail [hisyo@city.ito.shizuoka.jp](mailto:hisyo@city.ito.shizuoka.jp)

〒414-8555 伊東市大原二丁目1番1号

## 伊東市建設工事等の競争入札参加に必要な資格追加審査

市が発注する建設工事の請負及び工事に係る測量、調査、設計又は監理等建設関連業務の委託に係る競争入札に参加を希望する方は、資格追加審査を行います。

審査対象業者：伊東市建設工事等の競争

入札参加登録がされていない方

受付期間：3月1日～10日

有効期限：平成19年3月31日

提出先：庶務課工事契約係(高層棟6階)

提出方法：持参又は郵送

提出書類：入札参加資格審査申請書

営業許可証明書 営業所一覧表

営業経歴書 納税証明書 代表

者身分証明書(個人の場合に限る)

登記事項証明書(法人の場合に限る)

委任状(支店等に権限を委任する場合) 経営事項審査結果通知書

書写し 技術員名簿 労災保険及び退職金制度、加入の状況を示す書類

物品製造等に係る競争入札に参加を希望する方の資格審査は、随時行っています。

☎庶務課 ☎内線2273

## 簡易な修繕工事参加資格登録受付

市が市内に発注する100万円未満の簡易な修繕工事を行うためには、参加資格の登録が必要になります。

参加を希望される方は、参加資格登録を行ってください。

登録対象業者：

市内に主たる事業所を有する方で、伊東市建設工事競争入札参加登録がされていない方

建設業の許可の有無は問いません

現在の登録有効期限は、平成18年3月31日です。引き続き、参加を希望する方は、新たに登録が必要となります。

建設工事競争入札参加資格者は、従来どおり修繕工事を行うことができますので、この参加資格登録の必要はありません。

建設工事競争入札参加資格者は、従来どおり修繕工事を行うことができますので、この参加資格登録の必要はありません。

提出書類：

簡易な修繕工事参加登録申請書

納税証明書

の申請書は、庶務課にあります。市のホームページからもダウンロードできます。

提出先：庶務課工事契約係(高層棟6階) 提出書類を直接ご持参ください。

受付期間：2月1日～28日

登録有効期間：平成20年3月31日

☎庶務課 ☎内線2273

## 市政・消費生活モニター募集

市政モニター 10人募集

市政に対して、提言や助言をしたり、地域の皆さんの声を伝えていただきます。

消費生活モニター 1人募集

消費生活に関する意見や要望を伝えたり、市が行う調査等に協力したりすることで、消費者行政の向上に貢献します。

~~~~共通事項~~~~

対象：それぞれ20歳以上の市民

申込：ハガキに応募動機、住所、氏名、生年月日、職業、電話番号、希望するモニター名を明記し、下記へ。

宛先：〒414-8555 大原2-1-1

伊東市役所

市政モニター希望の方...秘書広報課宛  
消費生活モニター希望の方...環境防災課宛

締切：2月28日

選考：応募された方の中から、地域や性別などを考慮し、選考させていただきます。

☎秘書広報課 ☎内線2225

環境防災課 ☎内線2436

## 放置車両を保管しています

伊東駅及び、宇佐美駅前、宇佐美駅西口駐輪場に、長期間放置されていた自転車やバイクを都市計画課で2月17日まで、保管しています。

お心当たりの方は、ご連絡ください。

☎都市計画課 ☎内線2641

## 伊東地域合同就職面接会

就職を希望する方と、採用を計画している伊東地域の事業所を対象とした就職面接会を行います。

日時：2月16日 13時30分～15時

会場：ホテル暖香園(37-0011)

対象求職者：就職を希望している求職者(一般及び平成18年3月学卒未就職者等)

対象事業所：伊東市及びその周辺地域に事業所を有し、下記の要件を満たしている事業所

労働保険及び社会保険の加入基準を満たしている保険に加入している事業所

求人年齢が年齢不問又は60歳位まで及び未経験者でも応募可能な求人を検討していただける事業所

申込：ハローワーク伊東へ2月8日までにお申込を。

☎ハローワーク伊東 ☎37-2605

## しずおか女性「チャレンジ・サイト」

再就職やキャリアアップ、起業、地域活動など様々な分野の支援情報を、一元的に紹介するホームページサイトです。

HP名：しずおか女性チャレンジ・サイト

<http://azarea.pref.shizuoka.jp/challenge/index.html>

☎県男女共同参画室 ☎054-221-3122



## 市役所臨時職員登録受付

市役所の職員が、病気などで長く休み場合、その期間中、臨時的に働いていただける方の登録を受け付けます。

以前に登録された方も、再登録を行ってください。

資格を必要としない職種

一般事務員、美化員、用務員、調理員  
資格を必要とする職種

保健師、看護師、幼稚園教諭、保育士  
申込：履歴書（市販のもの）及び資格証明書の写し（資格を必要とする職種のみ）を職員課（高層棟7階）へ提出してください。

締切：2月17日



☎職員課 ☎内線2243

## つばき観賞会

約1.5haの園内に、約1,000種4,000本の椿が植栽されています。4月中旬まで、様々な椿が咲き誇ります。

日時：2月18日～3月12日

9時～16時

会場：小室山公園内「つばき園」「つばきの館」

約200種の椿一輪挿しの展示 出店

甘酒サービス（期間中の土・日曜日、

10時～先着500人）伊東温泉宿泊

券・つばきの苗木・伊東の銘菓等の抽

選プレゼント（期間中の土・日曜日）

### 椿のドライフラワーディスプレイ

日時：2月11日～3月12日

会場：伊東観光協会案内所（伊東駅）及び東海館

☎観光課 ☎内線2713

## 開発行為と宅地造成に関する事務の取扱いについて

都市計画法第29条に基づく開発行為と宅地造成等規制法に関する権限が、平成18年4月1日より、静岡県から伊東市に移譲されます。

これに伴い、開発行為及び宅地造成の許認可が伊東市で行われることとなります。

なお、提出部数や宛名等が変更となりますので、詳細は、下記にお問合せください。

開発行為に関すること  
都市計画課土地対策係

内線2650又は2651

宅地造成に関すること  
建築住宅課建築指導室

内線2652～2655

## 事業系ごみ処理手数料の改定

事業系可燃ごみは、平成14年度に、段階的に手数料を改定することを決定しましたが、改定が近づいてきましたので、ご注意ください。

手数料改定

|            |        |     |
|------------|--------|-----|
| 平成18年4月1日～ | 10kg当り | 40円 |
| 平成20年4月1日～ | 10kg当り | 60円 |

1回当りの排出量が、30kg以下で、美化推進課に「事業活動に伴う一般廃棄物排出届出書」を提出した事業所が、ステーションに排出した可燃ごみは、該当しません。

手数料の徴収方法

事業所が、直接、環境美化センターに搬入した場合は、環境美化センター受付で支払ってください。

市の収集許可業者に、運搬を依頼した場合は、許可業者に支払ってください。

☎美化推進課 ☎内線2482

## 市水道の夜間・休日の修理

水道当番店は、配水本管・一般家庭水道メーターまでの漏水修理が原則で、一般家庭内の修理依頼は、別枠として有料です。夜間9時以降は割増料金がかかります。（ ）は夜間専用電話です。

|              | 旧市内                        | 宇佐美                       | 富戸・八幡野・池・赤沢             |
|--------------|----------------------------|---------------------------|-------------------------|
| 1/29<br>～2/4 | 斉藤設備工業<br>37-3737(37-3611) | 太陽電機工業<br>47-0310・48-9076 | 難波設備工事店<br>53-1227      |
| 2/5<br>～11   | 山口設備<br>37-7415            | 協和設備<br>48-8927・48-8867   | 富戸工業<br>51-1224・51-0059 |
| 2/12<br>～18  | 三協工事<br>37-2088            | 稲木設備工業<br>48-9824         | 田畑設備<br>51-0103         |
| 2/19<br>～25  | 土屋工業<br>37-7600            | ナゴシ設備<br>47-1994          | 牧野設備<br>51-0311         |
| 2/26<br>～3/4 | 村上設備<br>37-3365            | 杉下設備工業<br>48-9126         | 中西工業<br>51-1317         |

## 2月の納税納期限は2月28日

### 固定資産税4期・国民健康保険税8期

市税の納付は、便利で安心な口座振替をご利用ください。

☎収納課 ☎内線2374

## 不用品バンク

家庭で必要なくなったが、まだ使えるのでゆずりたいものや、ゆずってほしいものを、登録し、紹介します。登録商品や詳細については環境防災課 内線2436まで。

伊東市の12月の主要生活物資の物価指数は105.9です。

## 市税・国保税納税相談会

休日：2月5日 8時30分～17時

夜間：2月23日 17時30分～19時30分

2月24日 17時30分～19時30分

会場：収納課（市役所高層棟1階）

☎収納課 ☎内線2375

## 人口と世帯数

|                  | 人口                | 外国人登録人口    | 世帯数       |
|------------------|-------------------|------------|-----------|
| 1/1現在<br>( )は前月比 | 75,292人(+11)      | 544人(-3)   | 300世帯(-3) |
|                  | 男 35,509人(+10)    | 男 150人(+4) |           |
|                  | 女 39,783人(+1)     | 女 394人(-7) |           |
|                  | 世帯数 33,701世帯(+21) |            |           |

# がんばれ 伊東っ子!!

66

## 対島中学校 卓球部



私たち卓球部は、男女同じ場所  
で活動しています。男子二年  
生8人、一年生4人、女子二年  
生2人、一年生1人の15人で活  
動しています。

活動場所は、体育館の二階で  
す。せまいので、卓球台が6台  
しか置けません。週4日間練習  
しています。

男子は、中体連団体戦で、県  
大会出場を目標に日々努力して  
います。

女子は、団体戦を組む人数が  
不足しているので、個人戦で県  
大会を目指しています。四月に  
うまい一年生が入部してくれば  
団体戦に出場できます。

**楽しく、厳しく  
努力する**

卓球部の練習は、フォア打ち  
ツツキ、三球目・四球目攻撃  
などです。とにかく多くのボー  
ルを打つことで、技術や体力が  
つきます。

男女それぞれに、顧問の先生  
と外部コーチが指導してくれま  
す。

いつも明るく元気よく活動し  
ています。18年度中体連で、目  
標が達成できるようがんばりま  
す。

### 編・集・後・記

ある経済誌に、一昔前人気となったドラ  
マ「スクールウォーズ」の監督モデルとな  
った人のインタビュー記事が載っていた。

記事のタイトルは「愛があればどんな壁  
も乗り越えられる」。高校のラグビー部を  
舞台としたそのドラマがわたしは大好きだ  
ったので、真っ先に読んだ。読み進むうち  
に思ったとおり胸にグツときて、涙がこぼ  
れそうになった。「今まで自分を支えてく  
れた多くの人たちのことに気づけば、その  
人たちの期待に応えようと、一生懸命が  
んばることができる。そして、子どもたちに  
そのことを気づかせてあげることが愛なん  
だ」と。

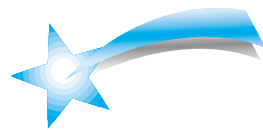
わたしも「広報いとう」を読んでくれる  
皆さんのために、もっとがんばらねば。

(S)

競輪場に行ったことは、ありますか。  
場所はどこにあるか、どうやってやるのか、  
ご存知ですか。2月23日～26日に、  
東王座戦が開催されます。競輪界トップレ  
ベルの選手が伊東に来ます。地元伊東出身  
の中井達郎選手や大木雅也選手が出場する  
予定です。皆さん、競輪場に来てください!

(M)

## アイドル登場



服部良一さん 里美さん(川奈)の

たくや 長男 **拓也** くん (6歳)      みつき 長女 **光希** ちゃん (2歳)      ひろや 次男 **弘也** くん (6歳)



歌、大好き!  
2人のお兄ちゃんに  
いつもいろんな歌を  
教えてもらって  
いるよ。

おたがいに助け合い、  
親切をつくしましょう  
伊東市民憲章

「広報いとう」では、わかりやすい内容で、  
多くの皆さんに読んでいただける紙面づくり  
を目指しています。ご意見をお寄せください。  
〒414-8555 伊東市大原2-1-1 秘書広報課

市役所 0557-36-0111 \*0557-36-1104  
E-mail hisyo@city.ito.shizuoka.jp

|        |         |         |         |
|--------|---------|---------|---------|
| 宇佐美出張所 | 48-9004 | 川奈出張所   | 45-1075 |
| 富戸出張所  | 51-0010 | 対島出張所   | 53-0002 |
| 荻連絡所   | 36-5553 | 東松原町連絡所 | 38-8433 |