

9月は世界アルツハイマー月間



©Toshio Iwai

伊東市

チームオレンジ |

ユズコさん

デコポンちゃん

ワセオくん

ニューサマー
ちゃん

レモンジィさん



だいだいさん

伊東市の認知症理解普及啓発キャラクターが誕生し、さまざまな場所で活動しています。



前編



後編

◀ 紹介動画はこちらから。



市公式
メルマガ



市公式
X(旧Twitter)



市公式
Facebook



市公式
LINE

- 特集1 認知症フレンドリーな地域を目指して …2P
- 特集2 伊東市歯科医師会 ……4P

認知症フレンドリーな地域を目指して



伊東圏域 秋山 美風

中央圏域 八木澤恵子

対島圏域 磯崎 亮

小室圏域 内野 史織

高齢者福祉課 木下 明子

宇佐美圏域 齋藤いづみ

～認知症地域支援推進員の取組～

☎高齢者福祉課 ☎32-0781

認

知症地域支援推進員は、認知症であっても、住み慣れた地域で安心して暮らし続けられるよう、認知症の理解を深めるための普及啓発活動をはじめ、認知症の本人やその家族の視点に立った取組や地域づくりを行っています。市内5か所の地域包括支援センター（宇佐美・伊東・中央・小室・対島）と高齢者福祉課に1人ずつ配置されています。今回は取組の一部を紹介します。

9月

世界アルツハイマー月間

1994年「国際アルツハイマー病協会」(ADI)は、世界保健機関(WHO)と共同で毎年9月21日を「世界アルツハイマーデー」と制定し、9月を「世界アルツハイマー月間」と定めました。この日を中心に全国各地で認知症の理解を深めるためのさまざまな取組が行われています。

市では、認知症講演会（9月27日(水)）を開催するとともに、伊東図書館に認知症地域支援推進員が推薦した認知症

関連書籍を集めた認知症コーナーを設置（9月1日(金)～10月29日(日)）しています。そのほか、市役所1階ロビーにも認知症コーナーを設置（9月15日(金)～26日(火)）し、さらに今年度は、高齢者福祉課の公用車や地域包括支援センターの車両を中心に「認知症フレンドリーな地域」を推奨する認知症理解普及啓発ステッカーを貼り、市内を走行します。

予定日

ステッカー（2種類）が貼られた車両を探してみてください。



伊東図書館 ぜひご利用ください。



講演会 認知症とともに生きる～認知症予防と共生～

対象 どなたでも（申込不要）

日時 9月27日(水) 14時～16時

会場 生涯学習センターひぐらし会館

講師

・ 東京都健康長寿医療センター 研究所 副部長 岡村 毅氏

・ 地域で暮らす MCI※の人 ほか

2025年には65歳以上の高齢者の約5人に1人が認知症になると見込まれ、認知症は誰もがなり得る身近な病気です。講演会では、認知症の疑い又は認知症と診断されても安心して暮らし続けられる地域づくり（共生社会）について、認知症予防（認知症にならないのではなく、発症や進行を遅らせる）の視点から地域で暮らす当事者とともに考えます。

※MCI（軽度認知障害）とは、健常者と認知症の中間に当たるグレーゾーンの段階を言います。症状の程度が軽く、認知症までは進行していない状態です。その

ため周囲の支えがあれば、日常生活にはさほど支障はありません。

認知症サポーター養成講座 チームオレンジの活動

認知症サポーター養成講座とは、認知症を正しく理解し、本人やその家族を優しく見守り、できることがあればそつと手助けをする、思いやりの気持ちを持った「認知症サポーター」を養成する講座のことです。

講師は「認知症キャラバン・メイト」と呼ばれる講師になるための養成研修を修了した認知症地域支援推進員などが、地域に向いて講座を



認知症サポーターカード

開催しています。受講した人には認知症サポーターの証である「認知症サポーターカード」を交付します。

「チームオレンジ」とは、認知症サポーター養成講座で学んだことを土台に、認知症になっても安心して暮らせる地域づくりを実践するためのステップアップ講座を受講した認知症サポーターがチームを組んで、認知症の人やその家族のニーズに合った支援につなげる取組の総称です。市内にはすでに5つのチームオレンジが結成され、認知症の本人や家族も一緒に役割を持って参加しています。



チームオレンジ

おもい♡かなえるカード

皆さん、「ヘルプマーク」というものを見かけたことがありますか？ ヘルプマークとは、外見からは分からない援助や配慮を必要としている人が、周囲に配慮を必要としていることを知らせることで、援助を得やすくなるように作成されたもので、全国的に普及しています。ストラップ式とカード式の2種類あり、緊急連絡先や必要な支援内容を記載して利用します。

市では、周囲の人のちょっとした手助けがあれば自分の望んでいることや行きたい場所に行けるように、自分のおもいを自由に記載できる「おもい♡かなえるカード」を独自で作成しました。こちらのカードは、認知症の人だけでなく、どなたでも利用することが出来ます。年齢を重ねても、認知症になっても、したいことを続けられるように工夫された、とても便利なカードになっています。

カバンや財布に入れて持ち歩き、必要なときに取り出して使います。

おもい♡かなえるカード 配布場所

・ 市役所高齢者福祉課、社会福祉協議会、地域包括支援センター



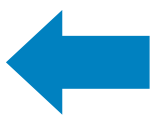
おもい♡かなえるカード

ヘルプマーク配布場所

・ 右記に加え、市役所社会福祉課、荻出張所、対島出張所



ヘルプマーク



8Pでも事業紹介をしています。

特集

伊東市歯科医師会



伊東市歯科医師会の公的業務

☎健康推進課 ☎32-1583

interview



5つの責務



▲伊東市歯科医師会 稲葉 雄司 会長

役職	氏名	役職	氏名
①会長	稲葉 雄司	②副会長	百瀬 哲也
③専務理事	新谷 康啓	④理事：会計	石川 知里
⑤理事：地域保健	仁田 直嗣	⑥理事：学術	塩崎 洋堂
⑦理事：医療管理	小川 敦嗣	⑧理事：医療保険	難波 祐一
⑨理事：広報情報	南島 文夫	⑩理事：福祉厚生	望月 研司

歯科医師会役員の方皆さん



② 学校歯科保健事業の充実
 保育園から高校までの歯科健診事業により、むし歯・歯肉炎などの減少に努め、大人になるまでに正しい知識を身につけるよう歯科教育を行います。むし歯予防に多大な効果を示す「フッ化物洗口事業」は、現在、保育園・幼稚園にて実施していますが、今後は、小中学校まで事業の拡大を目指しています。

① 歯科健診事業の充実
 歯科医師会と市の連携事業として、歯周病検診・妊産婦歯科健診を実施し、また後期高齢者歯科健診、事業所歯科健診などを実施しています。市民のお口の健康向上、全身の健康向上、そして健康寿命の延伸を目指しています。

③ 地域包括ケア推進事業への参画
 通院できない要介護者への訪問歯科診療の要望に応えることは、歯科医師会の責務です。介護保険事業における会議などへの参加、市民向け研修会などの企画などを実施しています。なお、「伊東市医療・介護マップ」に訪問可能歯科診療所を掲載しています。



④ 多職種連携事業

伊東市医師会・伊東熱海薬剤師会などと会議・研修会を通じ連携を築いています。また、伊東市民病院と周術期口腔機能管理などの連携事業を実施しています。手術などで入院する患者さんに事前口腔ケアを行うことで、手術後の誤嚥性肺炎や術後合併症の発生リスクを軽減します。

⑤ 災害対策事業
 被災時の救護所におけるトリージなどの救護業務に参加し、避難所における歯科保健業務（被災者の緊急歯科治療・口腔ケア）を実施します。また、ご遺体の収容所において、歯牙鑑定を行い身元確認作業に従事します。コロナ禍で延期していた救護所訓練・遺体収容所訓練などは今後実施の方向です。

伊東市歯科医師会会員

歯科医師会会員に対しては、医療保険・学術情報などの迅速・正確な伝達を実施しています。学術講演などは随時開催し、会員の知識技能の向上に努めています。（会員数43人）



アフターコロナの口腔管理
 コロナ禍の間、マスク着用が当たり前になっていました。その間、多くの人がお口のお手入れを疎かにしているのは、と危惧していました。「歯が見えないからいいや。」「口臭も分らないし。」と、口腔管理が二の次になり、かかりつけ歯科医院での定期健診を多くの人が控えたと思います。5月から新型コロナウイルス感染症が5類に変更となり、マスクを外す場面も増えつつあります。改めて口腔ケアの重要性を再認識してください。

お口が汚れて、歯周病菌が繁殖すると、新型コロナウイルス・インフルエンザウイルスなどの感染リスクが高まります。糖尿病・心臓病・脳梗塞・認知症などが悪化することが知られています。誤嚥性肺炎の原因でもあります。歯科医院で口腔ケアを行うことは、これらの予防につながります。口腔ケアは、コロナ・インフルエンザウイルス感染予防にも有効です。

口腔ケアによる歯周病の重症化予防は、適切な歯磨き

よるセルフケアとともに、歯科医師によるプロフェッショナルケアが必要です。歯科診療所は今までと変わらず、感染対策を行っています。スタンダードプリコーション（標準予防策）・換気対策を徹底して、感染予防に努めています。安心してご来院ください。

学校・職場などの集団の場における歯磨きは、コロナ時は、控えめでした。これからは感染に配慮しながら、ぜひ歯磨きを実施していただきたいと思います。

アフターコロナは口腔ケアを重視して、口腔そして全身の健康向上に努めてください。

(伊東市歯科医師会

会長 稲葉雄司)

学校・職場など、
集団の場での
歯磨き注意ポイント



- ・歯磨きはお口を結んだ状態で、前歯の裏を磨く時はお口を手で覆って磨きましょう。
- ・洗面所はソーシャルディスタンスを保って、歯磨き中は私語禁止。
- ・うがいは少ない水で、吐き出す時は低い姿勢で下を向いてゆっくりと。
- ・歯磨き後には手洗いをする。
- ・窓を開けて換気をよくする。

3歳児歯科健診報告では、 県内で「1番」の結果

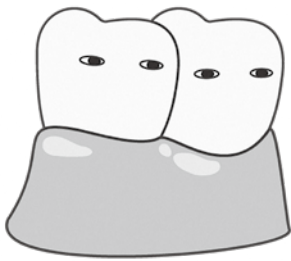
令和元年度～3年度の3歳児歯科健診で、むし歯を持つ子どもの割合が4.3%と少なく、県内で一番良い結果が出ました（令和3年度静岡県3歳児健康診査結果の概要より）。この結果は、保護者の皆さんの頑張り、かかりつけ歯科医と、子どもを取り巻く大人のサポートがあったことだと思います。

護者の歯に関するサポートが薄れてくる時期と関係していると思われれます。6歳～13歳までは永久歯への生え変わり時期で、大変むし歯になりやすい時期であり、保護者や周りの大人の「しっかり磨いた？」の一言が、大人になってもむし歯がないことにつながっていきます。

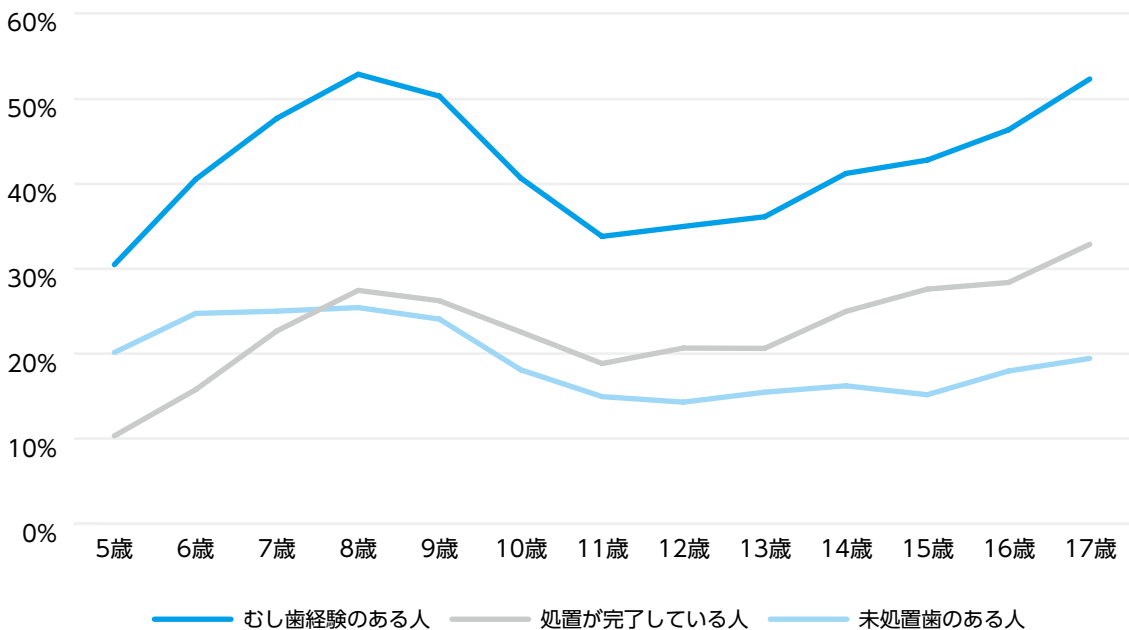
全ての年代の人の「お口の健康」のために、健康推進課はさまざまな事業で「お口の健康」を支援していきます。

健康推進課

☎1583



5歳～17歳のむし歯経験のある人の割合（全国）



出典 文部科学省 令和3年度学校保健統計調査

オーラルフレイル

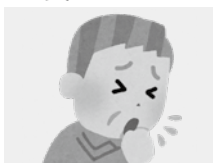


お口のささいな衰え

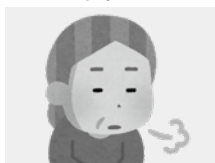
問 高齢者福祉課 ☎32-1561

当ではまるものはありませんか？
お口の元気は体の健康とつながっています。

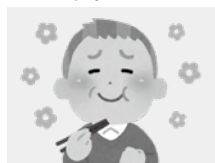
むせる
食べこぼす



食欲がない
少ししか食べられない



柔らかいものばかり
食べる



滑舌が悪い
舌が回らない



お口が乾く
ニオイが気になる



歯が少ない
あごの力が弱い



伊東市は
「固いものが食べにくい」
「お茶や汁物でむせる」人の割合が
全国平均より高い状況です。
(令和3年度伊東市後期高齢者質問票より)

予防1 かかりつけ歯科医を持ちましょう！

定期的に歯の健診を受け、少しの異変でも相談できる「かかりつけ歯科医」を持ち、口腔内のトラブルの早期発見・早期治療を心掛けましょう。また、歯が無いことで柔らかいものばかり食べている人は、噛むための歯を入れましょう。バランスの良い食事で栄養状態が良くなり、認知症の予防や進行を遅らせることにつながります。さらに、発語が明瞭になりコミュニケーションも取りやすくなります。

市役所、各出張所、医療機関、地域包括支援センターなどに配架している「伊東市医療・介護マップ」は、診療所、歯科診療所、介護事業所などの情報をまとめ、お近くの歯科診療所が分かる情報誌となっていますのでぜひご活用ください。



予防2 毎日の生活で、できることから始めましょう！

- ①肺炎を起こさないよう毎日丁寧な歯磨きできれいな口を維持しましょう。
- ②お口周りの筋力をアップしましょう。

【方法】

- ・舌先を頬の内側に当て、くるくる円を描く（左右各5回程度）。
- ・歯磨き時などに少量（30ml=ペットボトルのふた4杯程度）の水で、20秒ほどぶくぶくうがい。
- ・頬をふくらましたり、へこませる（各3回程度）。
- ・くちびるをすぼめ「うー」口角をあげ「いー」と声を出す（各3回程度）。



伊東市高齢者あんしん見守りネットワーク事業

認知症の人の行方不明時の早期発見や地域での見守りを目的に、QRコード付き見守りシールを導入しています。登録者の情報は伊東警察署と共有しています。お持ちのスマートフォンで見守りシールのQRコードを読み取ると、個人情報を開示することなく、伝言板上でご家族とメッセージのやりとりをすることができます。また、スマートフォンをお持ちでなくても、QRコードの下に記載してある個人番号を市役所又は伊東警察署にお知らせいただくことで、ご家族と連絡を取ることができます。詳しくは、右記のQRコードからご覧ください。



どこシル伝言板
はこんな
サービスです



発見者から見た
どこシル伝言板
の流れ



寸劇動画で
確認

※QRコードの商標はデンソーウェブの登録商標です。

伊東市の認知症理解普及啓発キャラクターの誕生

幅広い世代の人々にも「認知症に関心を持ってほしい」との思いから、代表作「100かいだてのかいだん」シリーズの絵本作家「いわいとしお」氏協力のもと、市認知症理解普及啓発キャラクターが誕生しました。詳しくは、表紙のQRコードからご覧ください。



デコポンちゃん



ユズコさん



ワセオくん



だいだいさん



ニューサマー
ちゃん



レモジィさん

伊東市認知症あんしんマップの配布

市では認知症に関するさまざまな情報をまとめたパンフレット「伊東市認知症あんしんマップ」を作成しています。認知症の初期症状のチェックシートや、認知症の症状についてどこに相談すればよいかなど、さまざまな情報を掲載しています。市役所や出張所、各地域包括支援センター、医療機関の窓口などに置いてありますので、ご活用ください。



**認知症地域支援推進員は、認知症であってもなくても、誰もが
住みやすいまち「いとうし」を目指し、皆さんのお手伝いをしていきます。**

伊東市議会議員選挙

投票日は9月24日(日)

投票時間
7時～
20時

あなたの大切な一票を
生かすため
投票に行きましょう！



☎選挙管理委員会事務局 ☎32-1233

当日投票

投票日当日の投票は、入場券に記載してある投票所で行います。市内24か所に設置します。



投票できる人

年齢 平成17年9月25日以前に生まれた人
住所 令和5年6月16日以前に伊東市に住民登録をし、引き続き投票日まで伊東市の選挙人名簿に登録されている人

第6投票所について

各小学校統合に伴い、第6投票所の名称を「西小学校体育館」から「旧西小学校体育館」に変更しています。投票所と駐車場は変更ありません。

第11投票所について (十足)

第11投票所(十足)は、「延命館(十足536-1)」です。十足区民会館ではありませんので、選挙当日はお間違えないよう投票所にお出かけください。駐車場は延命館隣の十足広場になります。

不在者投票

不在者投票ができる指定病院や指定施設に入院・入所中の人はその施設内で不在者投票ができます。その場合は、直接、病院長や施設長に申し出てください。また、出張などで他市区町村に滞在している人も不在者投票ができますので、早めにお問い合わせください。

次の人は、郵便を利用した不在者投票ができます。

- 身体に重度の障がいがあり、身体障害者手帳を持つ人で、一定の条件に当てはまる人
 - 介護保険の被保険者証を持つ人で、要介護区分が要介護5の人
- これらの場合は、「郵便等投票証明書」の交付を受ける必要がありますので、早めにお問い合わせください。

期日前投票

投票日当日に、仕事・学業・旅行・病気などの理由で投票所へ行くことができない人は、次のいずれかの場所で期日前投票ができます。

期日前投票の場所・期間

場所	期間	投票時間
市役所地下会議室	9月18日(月・祝)～23日(土・祝)	8時30分～20時
伊東ショッピングプラザデュオ2階特設会場		10時～18時
宇佐美コミュニティセンター	9月19日(火)～22日(金)	8時30分～17時
八幡野コミュニティセンター		
生涯学習センター 狄会館		

入場券の裏面に、「期日前投票宣誓書兼請求書」を印刷しています。期日前投票を行う人は、あらかじめ必要事項を記入して持参すると円滑に投票することができます。

期日前投票 宣誓書兼請求書	
【期日前投票を行う方のみ記入】	
氏名	
生年月日	年 月 日
現住所	伊東市
選挙人名簿記載の住所	(投票所は選挙人名簿に記載してあり)
令和5年 月 日	
<small>○仕事・学業・冠婚葬祭・その他 ○外出・旅行・滞在 ○病気・志望・旅行困難 ○交通手段の悪化に滞在 ○本市以外に滞在 ○天災・震災被害</small>	
<small>私は、選挙の当日、上記のいずれかの事由に該当する見込みであり、投票が滞りなく進められることを誓い、併せて投票用紙を請求します。</small>	
<small>(宛先)伊東市選挙管理委員会委員長</small>	

選挙公報

候補者の経歴・政見などを記載した選挙公報は新聞折込され、市役所出張所などの公共施設でも配布します。新聞を購読していない人には郵送しますので、ご連絡ください。



☎健康推進課 ☎32-1583

秋の集団検診

9月13日(水)予約開始!!

全ての検診で予約が必要です。

予約先 健康推進課 ☎52-3005

胃がん検診

対象 30歳以上の市民
内容 問診、胃部エックス線撮影（バリウムを飲んでエックス線撮影）
費用 600円
 ※バリウムは一度誤嚥すると排出できません。物を飲み込みにくい、むせやすい人は、この検診の受診はご遠慮ください。
 ※腸閉塞・大腸憩室、人工透析、高血圧・心臓・脳血管疾患などの既往のある人は主治医に検査の相談をしてから申込みをしてください。

※検診前日の22時から検査が終わるまでは、飲食をしないでください。ただし、高血圧、精神科の薬は検診日の朝少量の水で飲んで構いません。検診当日は喫煙をしないでください。
 ※ひどい便秘、ひどいめまい、誤嚥の危険や飲み込み障害がある、自力で立てない、横向きなどの姿勢を保つことが困難、バリウムや発泡剤で蕁麻疹やショックを起こしたことがある場合は、この検診を受けることができません。

肺がん検診

対象 40歳以上の市民
内容 問診、胸部エックス線撮影
費用 200円
 ※集団検診では喀たん検査の実施はありません。

前立腺がん検診

対象 50歳以上の男性市民
 ※前立腺疾患の治療を受けている人は受診をご遠慮ください。
内容 問診、血液検査（PSA検査）
費用 500円

大腸がん検診

対象 30歳以上の市民
内容 問診・便潜血検査
費用 500円
受診方法 検査の2週間前までに予約してください。検査容器を郵送します。自宅で二日間便を採り、検診会場までお持ちください。予約日に提出できない場合は、健康推進課へお問い合わせください。

肝炎ウイルス検診

対象 今年度40歳以上の市民のうち肝炎ウイルス検診を受けたことがない人
 ※ウイルス性の肝炎にかかっている人と定期的な検査や治療を受けている人はお問い合わせください。
内容 問診、血液検査（B型とC型の肝炎ウイルス検査）
費用 500円

各種検診の共通事項

- 既に自覚症状がある人は、検診ではなく医療機関で受診しましょう。
- 年度内に2回同じ検査を受ける重複受診を確認した場合は、1万円程度の自己負担をしていただきます。
- 天災・感染症流行などにより、安全を考慮し、内容の変更又は中止する場合があります。
- 検診前の健康チェックなどで検診を受けられない場合があります。
- 妊娠中や妊娠の可能性のある人、授乳中の人はご相談ください。
- 70歳以上（年度内に70歳になる人も含む。）の人やその他費用が免除になる人がいます。詳しくはお問い合わせください。
- 結果の郵送は受診日のおおよそ1か月後になります。
- 胃がん検診・肺がん検診（喀たん検査含む）・大腸がん検診は、個別検診として、市内各協力医療機関で受けることもできます。

実施日	会場
10月19日(木)	健康福祉センター
10月20日(金)	生涯学習センター荻会館
10月21日(土)	八幡野コミュニティセンター
10月23日(月)	市役所1階ロビー
10月24日(火)	八幡野コミュニティセンター
10月25日(水)	健康福祉センター
10月26日(木)	市役所1階ロビー
10月27日(金)	八幡野コミュニティセンター
10月29日(日)	宇佐美コミュニティセンター

受付時間 8時30分～11時
 （詳細は予約時にお伝えします。）

大腸がん検診 容器提出について

容器提出日	提出場所
10月19日(木)～10月29日(日)	各日程の検診会場

※やむを得ない事情により上記日程で間に合わない場合は、健康推進課へお問い合わせください。



令和6年度

幼稚園・保育園の入園申込み手続きが始まります！

幼稚園

対象

市内に住んでいる次の年齢の子ども

- 1年保育（5歳児）
平成30年4月2日～平成31年4月1日生まれ
- 2年保育（4歳児）
平成31年4月2日～令和2年4月1日生まれ
- 3年保育（3歳児）
令和2年4月2日～令和3年4月1日生まれ

受付日時

10月11日（水） 13時30分～16時

- ※当日の都合が悪い場合は事前に園へお電話ください。
- ※申込みの際は、入園を希望する園へお子さん同伴でお越しください。
- ※詳細については、9月1日（金）以降、幼児教育課窓口・各幼稚園・各出張所にある募集要項又は市ホームページをご覧ください。

受付場所

- 各幼稚園（宇佐美・伊東・吉田・荻・八幡野・池幼稚園、南幼稚園富士見分園）
※複数の市立幼稚園を重複しての申込みはできません。

申込み

入園を希望する園へ、入園申込書・お子さんの住民票（本籍・続柄を省略していないもの）の提出をお願いします。

☎幼児教育課 ☎32-1952

保育園

対象

保護者が働いている、病気をしているなどの理由で、保育を必要とする子ども

各保育園の申込可能年齢

玖須美保育園	平成30年4月2日以降生まれ（※1）
八幡野保育園	
伊豆栄光荻保育園	
幼保連携型認定こども園川奈愛育クラブ（保育部）※2	
伊豆栄光富戸保育園	
伊豆栄光湯川保育園	令和3年4月2日以降生まれ（※1）
つくし保育園	
伊豆栄光なぎさ保育園（小規模）	
ちゅうりつ保育園（小規模）	平成30年4月2日～令和5年4月1日生まれ
小規模保育所えん（小規模）	
富士見保育園	
宇佐美保育園	
広野保育園	

- ※1 入園は生後2か月を過ぎてからになります。
- ※2 認定こども園（幼稚部）は直接施設へ申込みをしてください。

受付日時

10月2日（月）～**10月13日**（金）
9時～17時（土日・祝日を除く。）

申込み

申込書は9月14日（木）から各保育園と幼児教育課窓口、市ホームページで取得できます。上表で年齢を確認して幼児教育課に提出してください。申込み時点で保育園に在籍している場合は保育園へ提出してください。

☎幼児教育課 ☎32-1951

健康ひろば

子育て

母子保健事業

対象者や受付時間を個別に設定しています。受付時間、持ち物については、個別に通知しますので、内容をご確認の上お越しください。

9月の健診・教室	日程
1歳6か月児健康診査 (令和4年2月生まれ対象)	20日(水)
2歳児健康教室 (令和3年8月生まれ対象)	19日(火)
3歳児健康診査 (令和2年8月生まれ対象)	13日(水)

会場：健康福祉センター

☎ 子育て支援課
(32) 1582

未就園児を対象にした10月の幼稚園施設開放

市立幼稚園では、来年度の入園児を対象にした施設の開放を年4回程度実施します。入園前から園や集団の雰囲気を感じたい機会ですので、お気軽にお出かけください。※次回は11月に開催を予定。対象 令和2年4月2日、令和3年4月1日生まれの子ども
内容・時間 各園にお問い合わせをせください。
申込み 希望する園に電話で。

10月の幼稚園施設開放日

日程	幼稚園施設	電話番号
3日(火)	池幼稚園	54-0296
	荻幼稚園	36-6227
4日(水)	富士見分園	36-6103
	宇佐美幼稚園	48-9064
	吉田幼稚園	45-0430
5日(木)	八幡野幼稚園	53-0395
17日(火)	伊東幼稚園	37-2182

☎ 幼児教育課
(32) 1951

子ども医療費受給者証の更新

9月末に、全ての子ども医療費受給資格者に、10月1日から使用できる新しい受給者証を送付します。9月末日までは、今お持ちの受給者証を使用してください。※住所、氏名、加入保険、保護者の状況に変更があった場合は、子育て支援課又は各出張所に「変更届」を提出してください。
☎ 子育て支援課
(32) 1581

健康

ゲートキーパー養成研修

ゲートキーパーは「いのちの門番」ともいわれ、心の不調に悩む人に気づき、声をかけ、話を聴いて必要な支援につなげる人のことです。大切な人が悩んでいることに気づいたら一歩勇気を出して、声をかけるきっかけとなる講座です。

【基礎コース】

対象 市民
日時 10月13日(金) 13時30分

分 15時30分

定員 50人
内容 市の自殺の現状、心の不調を抱えた人の特徴、声のかけ方、話の聴き方、見守りの大切さ、相談窓口の紹介とつなげるときのポイント

【スキルアップコース】

対象 ゲートキーパー養成研修(基礎コース)を受講した人
日時 11月2日(木) 13時30分

定員 30人
内容 ゲートキーパーとしての実際のスキルをロールプレイ(演習)により体験

【各コース共通事項】

会場 市役所8階大会議室
講師 NPO法人臨床心理オフィスBeサポート臨床心理士

申込み 健康推進課へ電話又は左記入力フォームから必要事項を入力してください。



入力フォーム

健康推進課

☎ (32) 1583

広告欄

社会福祉法人 春栄会

ケアセンターうばめ櫛伊東

見て・くらべて・試して・選べるショールーム

フランスベッド・ウハテック・ファイテン等の商品を多数取り揃えております

訪問介護/介護タクシー/ケアプラン/福祉用具レンタル・販売/障害福祉

年中無休(9時~17時30分まで)
伊東市八幡野1105-3 **TEL 55-1311**

トレーニング × 趣味活動

デイサービス 送迎あり

フルーズ 伊豆高原

転倒予防 筋力アップ リラックス ヨガ 絵手紙 陶芸

健康寿命を延ばそう! 10種以上の選べる

TEL 33-1600
伊東市富戸908-110

見学体験あり

午前午後 各3時間程度

有限会社伊豆介護センター

●介護のことは伊豆介護センターへご相談ください●

「広報いとう」の発行経費に充てるため、広告を掲載しています。広告の内容に関する一切の責任は広告主に帰属し、市が推奨・保証などするものではありません。

行政 Topics

市役所開庁時間：8時30分～17時15分
※土日・祝日は閉庁



9月1日～10日は
屋外広告物適正化旬間

屋外広告物適正化旬間の期間中は、違反広告物のパトロール、県内一斉の違反はり紙などの簡易除却活動、安全管理の啓発活動などを行います。

屋外広告物（看板）とは、建物などの屋外に設置（表示）されている社名や店名、広告板、案内板などのことで、県屋外広告物条例により広告物の大きさや設置する場所などが制限されています。

広告物を設置する際は、市の許可が必要になる場合がありますので、都市計画課又は設置を依頼する屋外広告業者

に確認をお願いします。
また、全国的に屋外広告物の落下などの事故が多発しています。表面はきれいな看板に見えても内部では気が付かないうちに腐食が進み、落下や倒壊などの事故が生じ、取り返しのつかない事態を招く恐れがあります。このような事態を未然に防ぐためにも、日常的な点検や屋外広告業者による定期点検の実施をお願いします。



◎都市計画課
☎(32)1781



9月21日～30日は
秋の交通安全運動

市内では、65歳以上の高齢者が関連する人身交通事故の割合が高くなってきています。体調が悪いとき、夜や雨の日

などの運転を避けるだけでも交通事故防止につながります。運転に不安を感じたら、運転免許証の自主返納を考えてみてください。
9月18日（月・祝）は敬老の日です。高齢者の長寿をお祝いするとともに、交通安全について話し合ってみませんか。
スローガン
安全を
つなげて広げて
事故ゼロへ

◎危機対策課
☎(32)1361

！ 扶養親族等申告書の提出をお願いします

老齢や退職を事由とする年金を受給している、年金に所得税が課税される人には、9月中旬に日本年金機構から扶養親族等申告書が順次送付されます。次のいずれかに当てはまる人は、期限までに提出してください。

対象

- ・控除対象となる配偶者又は扶養親族がいる。
- ・年金受給者本人が障がい者又は寡婦、ひとり親に該当する。

「令和6年分扶養親族等申告書が送付される人」

- ・65歳未満 年金額108万円以上
- ・65歳以上 年金額158万円以上

◎ねんきんダイヤル

☎0570(05)1165

三島年金事務所

☎055(973)1166

保険年金課

☎(32)1625

！ 市民満足度調査への協力をお願いします

8月下旬～9月中旬に「市民満足度調査」を実施します。

目的 市政全般について、市民の皆さんからの意見や評価を把握することにより、今後の市政運営、まちづくり及び各種事業へ反映させるための調査です。

対象 市内在住の18歳以上の人のうち、無作為で抽出した2000人に、郵送で依頼させていただきます。該当となった人はご協力をお願いします。

◎企画課

☎(32)1061

広告欄

地域密着型サービスで、がんばります！

桜井 陽

町の便利屋さん
ひより
手伝い日和

ススメバチ駆除します！

- 庭の清掃(剪定、伐採、畑土、駐車場設置)
- 不用品処理・引越し・一般雑用

お見積無料！
保険も完備！

〈作業中〉090-8862-2959 〈自宅〉0557-51-2392 伊東市富戸439-4

回復期～慢性期まで365日毎日リハビリテーションを行っています

熱川温泉病院

お気軽にお問合せください

賀茂郡東伊豆町白田424
TEL:0557-23-0843

診療科目
内科・外科・消化器外科・呼吸器外科・脳神経外科・リハビリテーション科・整形外科・皮膚科・リウマチ科・泌尿器科・脳神経内科・循環器内科・人工透析

診療日 月～金 診療時間 9:00～12:30
祝祭日休み 14:00～17:00

「広報いとう」の発行経費に充てるため、広告を掲載しています。広告の内容に関する一切の責任は広告主に帰属し、市が推奨・保証などするものではありません。

i 住宅・土地統計調査にご協力ください

総務省統計局では、10月1日(日)を調査期日として、住宅・土地統計調査を実施します。調査の対象は、国内全世帯の中から選定された340万世帯です。本市では、約2600世帯が選定される予定です。

この調査は、住宅の数や空き家数、広さや設備、住宅に住む世帯の状況や土地の所有状況などを把握するためのものです。調査の結果は、国や地方自治体が住生活基本計画やまちづくり施策などを立案するための大切な資料となります。

県知事が任命した調査員が、9月下旬に調査票を持って訪問しますので、調査票への記入又はインターネットによる回答をお願いします。調査員は、県知事が発行した調査員証を所持しています。また、調査内容を統計の作成以外の目的に使用することは一切ありません。

☎ 012232
☎ (32)12232

i コミュニティ助成事業

一般財団法人自治総合センターでは、宝くじの社会貢献広報事業として、宝くじの受託事業収入を財源としたコミュニティ助成事業を実施しています。

令和5年度は、馬場町2丁目町内会が宝くじの助成金を活用し、コミュニティ活動用品整備事業を実施しました。本事業の実施により、太鼓などの祭典用備品や倉庫を新たに整備し、秋の祭典が充実することで、コミュニティ活動の一層の推進を期待します。



☎ 01961
☎ (32)1961

✎ スマホ教室の開催

デジタル機器の使用に対する不安解消を目的に、総務省の「デジタル活用支援推進事業」を活用したスマホ教室が、携帯ショップで行われています。

総務省指定の研修を受けた講師が、オンラインによる行政手続やサービスの利用方法について説明しますので、ぜひご参加ください。

日時 総務省のホームページで確認できます。毎月末に翌月分と翌々月分が更新されます。



会場

- ▼ドコモショップ伊東店
☎ 0120(408)866
 - ▼auショップ伊東
☎ 0800(700)0378
 - ▼ソフトバンク伊東川奈
☎ (44)4100
- 費用 無料
申込み 各会場への電話、店頭又はWebで。

☎ 01191
☎ (32)1191

募 第33回伊東市善行賞

伊東ライオンズクラブと市教育委員会では、学校や家庭地域で善い行いをしている小学生を表彰します。

- ◇人命救助などの事故防止
 - ◇福祉活動や環境美化活動
 - ◇地域社会への貢献
 - ◇伝統文化継承 など
- 心に触れた小中学生の善行をぜひ推薦してください。

推薦方法 ①又は②
①児童・生徒の学校へ連絡
②推薦用紙の提出(推薦用紙は、市内の生涯学習センター又はコミュニティセンターもしくは市ホームページからダウンロードしてください。)

※推薦用紙は郵送や持ち込み、メールで生涯学習課へ提出してください。

推薦締切 11月6日(月)



☎ 01961
☎ (32)1961

☎ 01191
☎ (32)1191

広告欄

伊東ゆうゆうパス発売中

65歳以上の方にお得な定期券

「伊東ゆうゆうパス」をご購入すると伊東市内を走る路線バスを1乗車100円でご利用になれます。

3ヶ月券8,000円、6ヶ月券13,000円、1年券22,000円

※70歳以上の方は、伊東市から一部助成が受けられます。

株東海バス伊東営業所 0557-37-5121

保険に入ってよかったあ〜♡

株式会社 伊豆急コミュニティー保険課
フリーコール TEL0120-363-129
9:00~18:00 (土日除く)

「広報いとう」の発行経費に充てるため、広告を掲載しています。広告の内容に関する一切の責任は広告主に帰属し、市が推奨・保証などするものではありません。

募 市立夜間救急医療センターの看護師募集

夜間救急医療センターで働く看護師を募集します。

職種 看護師又は准看護師 (要資格)

勤務形態 月1日から勤務可能 (社会保険や雇用保険の加入はありません。)

委託料 一夜につき1万円 (ただし12月29日～1月3日の間は1万2500円)

期間 年度末までの単年度契約 (更新可能)

労働時間 18時30分～23時30分

内容 市立夜間救急医療センターの看護師業務など

その他 兼業可能

申込み 履歴書及び資格を証明する書類などの写しを健康推進課に持参し提出してください。

健康推進課

☎1632

募 自衛官を目指そう!

防衛大学校、防衛医科大学校で将来の幹部・医師や看護師を目指しませんか。

防衛大学校は、陸海空幹部自衛官を養成するコースです。防衛医科大学校医学科は自衛隊の医科幹部を養成するコースです。同看護科は、保健師・看護師である幹部自衛官を養成するコースです。

応募資格 高等学校を卒業又は卒業見込みの18歳以上21歳未満

防衛大学校は、陸海空幹部自衛官を養成するコースです。防衛医科大学校医学科は自衛隊の医科幹部を養成するコースです。同看護科は、保健師・看護師である幹部自衛官を養成するコースです。

コース	受付締切	試験日
防衛大学校 (一般)	10月18日(水)	10月28日(土)
防衛医科大学校 医学科	10月11日(水)	10月21日(土)
防衛医科大学校 看護学科	10月4日(水)	10月14日(土)

自衛官補も常時募集中です。
自衛隊伊東地域事務所

☎9632

募 福祉のミニ就職相談会の開催

事業所の採用担当者から直接、仕事内容や職場環境などの話を聞くことができる機会です。

対象 福祉の仕事希望する人。未経験、無資格でもお気軽にご参加ください。

日時 9月25日(月) 13時～15時30分

会場 旧保健福祉センター

定員 30人 (事前予約制)

内容 講師を招いての福祉セミナー

・参加事業所の紹介
・個別相談会

参加費 無料

申込み 9月21日(木)までにWEB又は電話で左記へ。



申込みフォームはこちらから

伊東市福祉人材センター 東部支所
☎055(952)2942

募 精神障がい者家族のためのこころの懇談会

対象 精神障がい (主に統合失調症) を抱える人の家族で伊東市又は熱海市に在住・在勤の人

日時 10月2日(月) 14時～16時

会場 伊東市役所低層棟2

階中会議室
定員 15人程度

主催 熱海健康福祉センター

申込み 9月25日(月)までに左記へ電話又はFAXで次の項目をお伝えください。

・受講者名、日中連絡が取りやすい連絡先

・当事者との関係、続柄

・この懇談会を知ったきっかけ

・現在困っていることや講師に聞きたいこと

熱海健康福祉センター
☎9121
FAX(82)9131

募 相続・遺言無料相談会

来年4月から不動産の相続登記が義務化されます。相続・遺言などの皆さんのお悩みや疑問点を司法書士が無料で相談に応じます。お気軽にご来場ください。

日時 10月1日(日) 13時～16時

申込み 不要

会場 生涯学習センターひぐらし会館

静岡県司法書士会
☎054(289)3700

正社員・パート・アルバイト募集

接客・販売 調理・調理補助

奏の森 (かなでのもり) リゾート

森の中のBBQ、レストラン、グランピング、ブーランジェリー&カフェ、お土産ショップ など

HP: <https://kanadenomori-resorts.jp>
Mail: saiyo@kanadenomori-resorts.jp
TEL: 070-1005-1985 担当: 荒川

(採用HP)

B型肝炎 給付金に無料相談会

11/9(木) 伊東市観光会館 2階 第4会議室

11/12(日) 長岡総合会館 (アクシスカつら) 会議室2

完全予約制 ☎0120-013-621 (ご予約受付時間) 平日9:00~18:00

個人面談なので、他の方と顔を合わせることはありません。

弁護士法人 弁護士 齋藤亨一「あいほこほいほ」東京弁護士会所属 登録番号35029 東京都新宿区四谷4-3 福履ビル6-A 【営業時間】 平日 9:00~18:00 ☎TEL 03-5363-6333 ☎FAX 03-5363-6334

プレシャス総合法律会計事務所

「広報いとう」の発行経費に充てるため、広告を掲載しています。広告の内容に関する一切の責任は広告主に帰属し、市が推奨・保証などするものではありません。

募

静岡県空き家に関する
ワンストップ相談会

対象 県内に在住で、市内に空き家をお持ちの人
日時 12月16日(土) 10時～15時

会場 市役所8階大会議室
定員 先着20人
内容 空き家の管理・活用・処分・相続、住み替えや税制など、さまざまな問題に専門家がお答えします。(1組につき30分程度)

申込み 県空き家対策推進協議会事務局(相談会お申込み専用ダイヤル)
☎054(247)3823
☎(32)1763
◎建築住宅課

納税・納付相談会

①市税・国税のことは…
収納課 ☎32-1291

②後期高齢者医療保険料のことは…
保険年金課 ☎32-1624

休日：①②9月16日(土)
①8時30分～正午
②8時30分～17時
夜間：①9月14日(木)
①17時30分～19時

人口と世帯数

7/31現在 () 前月比
人口 65,715人 (-43)
男 31,151人 (-17)
女 34,564人 (-26)
世帯数 35,694世帯 (-10)

市水道の平日・休日の修理

水道のトラブルは
市水道センター(☎36-2010)へ
(受付時間：8時30分～22時)
水道本管、一般家庭の水道メーターまでの漏水調査と修理手配を行います。
※なお、水道メーター以降(宅内側)の修理及び排水などのトラブルは、直接、水道工事店へ。

今月の献血



3日(日)
10時～正午、
13時15分～15時30分
伊東ショッピングプラザ デュオ

献血へお越しの際は身分証明書をお持ちください。
◎社会福祉協議会 ☎36-5512

◎一般財団法人マリントップ
インベーション機構
☎054(340)1800



申込みはこちらから

募

オーシャンクリーンアップ
ロジエクトinしずおか

「伊東いるか浜クリーンアップデー参加者募集」
海洋環境の保全活動に取り組み「美しく豊かな静岡の海を未来につなぐ会(会長川勝平太)」は、9月16日(土)に

いるか浜で、海岸清掃活動を行うとともに、海の生き物観察会や海ごみアートのワークショップなどを開催します。
参加申込みは、左記のホームページからお願います。

募

オーケストラで楽しむ
映画音楽コンサート

オーケストラで楽しむ映画音楽コンサートを開催します。「魔女の宅急便」や「千と千尋の神隠し」、「アラジン」など、心に残る名作のメロデーを富士山静岡交響楽団が迫力ある演奏で披露します。

日時 9月30日(土) 14時開演(13時開場)
会場 観光会館
入場料 (前売) 3500円 (当日) 4000円
◎公益財団法人富士山静岡交響楽団

i

技能祭2023

職人による植木の剪定指導、包丁研ぎ(有料)、匠の技の実演、植木の販売、和裁の展示、小物販売、もちの配布などの催しを開催する予定です。
日時 9月3日(日) 9時30分～13時30分
会場 市役所1階市民ロビー

◎伊東高等職業訓練校
☎(37)8916



広告欄

片付けます 遺品整理 終活

☎0120-35-9930

家財整理・片付け
かんだうサービス

「広報を見た」の一言で優待します

住宅・別荘・空き家・物置・ホーム入居準備・整理収納・ゴミ屋敷・汚部屋・特殊清掃

遺品整理士 特殊清掃士
古物商 経歴カウンセラー
整理収納アドバイザー

株式会社かんだうサービス ☎35-9930
本社事務所：伊東市岡 倉庫：伊東市辰

遺品整理 伊東
詳しくは ホームページを！

うちの子「結婚」しないのかしら？

独身のお子様の結婚相談承ります

お子様の結婚に関するお悩み、プロの仲人がお答えします。

まずはお気軽に仲人にご相談下さい

☎055-946-6072

結婚相談所ムスベル

「広報いとう」の発行経費に充てるため、広告を掲載しています。広告の内容に関する一切の責任は広告主に帰属し、市が推奨・保証などするものではありません。



台風等被災者に対する 税制上（又は税制等） の支援について

●台風・地震などの災害により甚大な被害を受けた人には、被災の程度などによって税金などを軽減又は免除する制度があります。

●災害・盗難などによって資産に被害を受けた際には、所得税や個人市民税で、所得控除（雑損控除）を受けられる場合があります。

対象となる市税など

固定資産税・都市計画税・国民健康保険税・後期高齢者医療保険料・介護保険料・個人市民税など
※被災の程度などにより、すべてが減免となるわけではありません。また、減免の対象となるのは、納期限が到来していない税金などに限られます。

減免の手続

減免を受けるためには、納税者などご本人からの申請が必要です。台風、地震などの災害により被害が生じた場合には、納税者などからの申請に基づき被害認定調査などを行い、減免の対象となる可能性が高い人にお知らせをします。まずは、担当までご相談ください。

雑損控除の手続

医療費控除などと同じく年末調整では控除できないため、給与所得者の人も「確定申告」又は「市民税申告」が必要です。
※要件や申告方法の詳細については、国税庁のホームページ「災害や盗難などで資産に損害を受けたとき（雑損控除）」をご覧ください。




国税庁
ホームページ

●財産が災害を受けたことなどにより、税金を一度に納税できないときは、申請に基づき納税の猶予が認められることがあります。

問い合わせ

固定資産税・都市計画税のこと	課税課	☎32-1275・1276
個人市民税のこと		☎32-1271・1272
国民健康保険税のこと	保険年金課	☎32-1622
後期高齢者医療保険料のこと		☎32-1624
介護保険料のこと	高齢者福祉課	☎32-1564
市税の納付に関すること	収納課	☎32-1291・1292・1293
所得税のこと	熱海税務署	☎81-3515（自動音声案内）

広 告 欄




伊東国際交流協会

会員募集中

年会費2,000円
TEL: 32-4666

今後の予定 どなたでも参加できます。

- ・国際交流フェスタ in ITO 11月5日(日)
- ・インターナショナルサロン 毎月末の月曜日



相続手続

遺言

成年後見

会社設立

不動産の名義変更



司法書士 山田康太法務事務所

TEL0557-48-7370

初回相談無料

司法書士 山田康太 専任

伊東市川原1216番地の30

土日・夜間
も対応
(要予約)

「広報いとう」の発行経費に充てるため、広告を掲載しています。広告の内容に関する一切の責任は広告主に帰属し、市が推奨・保証などするものではありません。

みんなの暦

令和5年(2023年) **9**月(長月)

■観光イベントなどの情報は…
伊東観光協会 ☎37-6105

日曜日	月曜日	火曜日	水曜日	木曜日	金曜日	土曜日
今月の納税 納期限は10月2日(月) <input type="checkbox"/> 国民健康保険税3期 問収納課 ☎32-1291					1 大安 二番+日	2 赤口 伊東駅前朝市 (毎週土・日曜日)
3 先勝 伊東市総合防災訓練 ふれあい広場 技能祭	4 友引	5 先負	6 仏滅	7 大安	8 赤口 白露	9 先勝 伊東大田楽
10 友引	11 先負	12 仏滅	13 大安	14 赤口	15 友引 お座敷文化大学 秋期開講(~12/10 の金・土・日曜日)	16 先負
17 仏滅 八幡野秋まつり (~18)	18 大安 敬老の日	19 赤口	20 先勝 彼岸	21 友引	22 先負	23 仏滅 秋分 秋分の日
24 大安 伊東市議会議員選挙	25 赤口	26 先勝	27 友引 広報いとう10月号 配布予定日	28 先負	29 仏滅 伊豆高原クラフトの森 フェスティバル(~10/1)	30 大安 伊東市芸術祭(~10/1)

00 伊東温泉競輪開催日 ♥…ガールズケイリン含む本場開催

公営競技事務所 ☎36-0120

9月		1	2	3	4	5	6	7	8	9	10	11	12	13	14	15	16	17	18	19	20	21	22	23	24	25	26	27	28	29	30
		金	土	日	月	火	水	木	金	土	日	月	火	水	木	金	土	日	月	火	水	木	金	土	日	月	火	水	木	金	土
本場	昼間																														
	ナイター ミッド	F I					F II ミッド																								
場外	昼間	向日町記念		和歌山 F I [西日本カップ]		立川記念			宇都宮 F I		共同通信社杯 G II [青森]				松阪記念		豊橋記念														
		富山 F I		松阪 F I			向日町 F I				弥彦 F I				福井 F I		大宮 F I														
	ナイター	弥彦 F II			平塚 F I			静岡 F I		豊橋 F I						松戸 F I		京王閣 F I													

※本場ナイター時以外の場外 F I・F II ナイターは、昼場の場外開催終了後、販売を終了します。



急病になったら…

- 夜間 (午後7時~午後11時)は 夜間救急医療センターへ ☎37-2510
- 深夜 (午後11時~午前8時)は 伊東市民病院へ ☎37-2626
- 休日 (午前9時~午後5時)は 各当番医へ *緊急の場合は ☎119へ

休日・祝日・当番医	日・曜日	内科	外科	小児科
	3(日)	伊豆高原クリニック ☎55-2522	メディカルはば伊豆高原 ☎33-1200	むらかみ小児科クリニック ☎52-4710
	10(日)	伊東ヘルスサポートクリニック ☎55-7622	青木クリニック ☎45-5115	伊東ヘルスサポートクリニック ☎55-7622
	17(日)	たちばなメディカルクリニック ☎45-4811	大川胃腸科外科 ☎36-9559	たちばなメディカルクリニック ☎45-4811
	18(月)	はあとふる内科・泌尿器科 伊豆高原 ☎53-5000	木村整形外科クリニック ☎32-0600	はあとふる内科・泌尿器科 伊豆高原 ☎53-5000
	23(土)	やまもプラザファミリークリニック ☎53-0707	許田医院 ☎37-5071	やまもプラザファミリークリニック ☎53-0707
	24(日)	高野医院 ☎38-2111	城ヶ崎やまだクリニック ☎53-1201	高野医院 ☎38-2111

- 当番医の予定は変更となる場合がありますので、最新の情報はナビダイヤル ☎0570-064-307 か市ホームページでご確認ください。
- 内科当番医で小児科を受診する際には、来院前に電話で受診が可能かご確認ください。年齢によっては受診できないことがあります。その場合は伊東市民病院に電話 (37-2626) でご相談ください。
- 夜間救急医療センターは伊東市医師会に診療業務をお願いしています。
- 休日当番医は、伊東市医師会の協力により運営しています。

相談案内

相談日が祝日の場合はお休みです。

■会場…市役所2階市民課市民生活係 ■☎52-3002(予約)
※都合により変更・中止となる場合がありますのでお問い合わせください。

■法律相談 受付:9月1日(金)から各回前開庁日15時まで (要電話予約8人) 5日(火) 8時45分~11時30分/高橋省吾 弁護士 12日(火) 8時45分~11時30分/瀬野俊之 弁護士 19日(火) 8時45分~11時30分/東端克博 弁護士 28日(木) 8時45分~11時30分/高山 功 弁護士	■交通事故相談 5日(火) 11時~15時/県交通事故相談員 (9月1日(金)15時までに要電話予約) 19日(火) 13時~15時30分/平 和晃 弁護士 (9月15日(金)15時までに要電話予約)
■税務相談 受付:当日8時30分から(先着6人) 11日(月) 13時~15時/矢崎良夫 税理士	■行政相談 21日(木) 13時~15時/山下えり子 行政相談委員
■登記の相談 受付:当日8時30分から(先着6人) 7日(木) 10時~正午/山本哲正 司法書士	■行政手続の相談 (相続関係・建設業許可・会社定款) 14日(木) 10時~正午/行政書士会
■人権相談 7日(木) 13時~15時/富永博道・日吉光余 人権擁護委員	■土地家屋調査士の相談 *今月はありません。
	■市民不動産相談 *今月はありません。

相談内容・日時	会場	問い合わせ
●教育相談		
月~金曜日 9時~16時30分	教育支援センター	教育相談室 ☎37-7476
●家庭児童相談 *要電話予約		
月~金曜日 9時30分~16時	健康福祉センター	家庭児童相談室 ☎37-9667(9時30分~16時) 子育て支援課 ☎32-1581
●メンタル相談 *要電話予約		
21日(木) 13時30分~14時30分・14時45分~15時45分	市役所4階健康推進課	健康推進課 ☎32-1583
●出張年金相談 *要電話予約(保険年金課 ☎32-1625)		
6日(水) 10時~14時30分/杉村労務管理事務所	市役所5階小会議室	その他、厚生年金等の請求やご不明な点は、 ねんきんダイヤルへ ☎0570-05-1165
13日(水) 10時~14時30分/三島年金事務所	市役所1階展望ギャラリー	
●女性相談		
月~金曜日 9時~16時	市役所1階社会福祉課	社会福祉課 ☎32-1537
●あんしん法律相談 *要電話予約		
第2、第4火曜日 13時30分~16時30分	健康福祉センター	社会福祉協議会 ☎36-5512
●心配ごと相談		
毎週水曜日 13時30分~16時	健康福祉センター	社会福祉協議会 ☎36-5512
●補聴器の相談		
1日(金) 14時~15時30分	観光会館第4会議室	社会福祉課 ☎32-1533
18日(月) 10時~15時	玖須美温泉会館	
19日(火) 10時~13時	八幡野コミュニティセンター	
●身体障がい福祉相談会		
4日(月) 13時30分~15時30分	市役所1階社会福祉課	なかいずりハ ☎0558-83-2195
●知的障がい福祉相談会 *要電話予約		
第1、第3火曜日(祝日を除く。) 9時30分~11時30分	市役所1階社会福祉課	いぶき ☎52-3213
●精神障がい福祉相談会 *要電話予約		
27日(水) 10時~16時	市役所5階小会議室	サポートセンターりりぶ ☎82-5680
●生活困窮の相談 住まいや仕事、家計のことなど、生活の困りごとについてご相談ください。		
月~金曜日 8時30分~17時15分	市役所1階社会福祉課	くらし相談センター「こころ」 ☎36-1190
●消費生活相談 土日休日(年末年始を除く。)は10時~16時の間、消費者ホットライン(188)で相談を受け付けています。		
月~金曜日 9時~正午、13時~16時	市役所低層棟2階 消費生活センター	消費生活センター ☎52-3362
●いとう市民活動支援センター相談会 web会議システムによる相談対応も可能です。 *要申込		
15日(金) 13時30分~16時30分	市役所3階小会議室	企画課 ☎32-1062

ワクワク伝言板

イベント告知

☎生涯学習課 ☎32-1962
FAX37-8117

◆パークゴルフ1日体験教室◆

日時 9月11日(月)～9月22日(金)の
土日・祝日を除く平日 12時50分～16時
会場 ぐらんぱる公園パークゴルフ場
(正面入口前に集合)
参加費 600円
(36ホールプレー費、駐車料金込み)
定員 各日10人
主催 伊東市パークゴルフ連盟
申込み 希望日の2日前までに電話で下記へ。
代表 嶋田浩三 ☎51-9898
事務局 野口順規 ☎080-8255-5349
内容 パークゴルフ連盟では、各会で会員募集中
です。適度な運動量と適度な集中力、特に熟年層
には大変効果的なスポーツです。生涯スポーツと
して、この機会に一度体験をしてみたいはかがで
すか。

このコーナーでは、新規会員の募集や活動状況の紹介
など各種団体・サークルの情報を掲載しています。掲載
を希望する人は、生涯学習課生涯学習係「ワクワク伝言
板担当」☎32-1962 までご連絡ください。
※団体によっては掲載できない場合もあります。

ボッチャ・ラケットテニス教室

☎振興公社 ☎37-7135



対象 市内在住・在勤の人
日時 10月23日、30日、11月6日、13日、20日
の各月曜日(計5回) 19時～20時45分
会場 市民体育センター
内容 ボッチャ・ラケットテニス
指導者 市スポーツ推進委員
参加費 1,500円(傷害保険料など)
定員 30人 ※応募多数の場合抽選です。
持ち物 体育館シューズ、運動のできる服装、タオル
など
申込み 往復ハガキに、氏名・年齢・住所・電話番号を
記入の上、〒414-0024 和田1-16-1 振興公社「ボッチャ・ラ
ケットテニス教室係」まで。
締切り 9月29日(金) 必着
※万一けがをした場合は応急処置をしますが、その
後の責任は負いませんので注意してください。

としょかんだより

☎伊東図書館 ☎36-7433

今月のオススメ図書



『世にも美しい変形菌』

高野 文・写真、川上 新一 監修/
文一総合出版

私たちの身近に存在する変形菌。名前に菌が
付きますが、菌ではなくアメーバのなかまで
です。ルーペやスマホを片手に公園や雑木林へ
宝探しに出かけてみませんか。拡大撮影され
たものはまるで芸術作品のようです。

主な新着図書のご紹介

	書名	著者
1	彼女はそこにいる	織守 きょうや
2	夜果つるところ	恩田 陸
3	叩く	高橋 弘希
4	槇ノ原戦記	花村 萬月
5	ルクレツィアの肖像	マギー・オファーレル
6	眠れる記憶	パトリック・モディアノ
7	ひと箱本屋とひみつの友だち	赤羽 じゅんこ
8	じめんのしたはマンモスのくに	まつおか たつひで

としょかん information

ほか児童書も含め、多数購入しています。

■資料の取り扱いについて

本の汚れやページの切り取り、書き込みなどにより、貸し出し
できなくなることがあります。また、CD・DVDは読み取り面
の傷などにより再生できなくなります。資料は丁寧に取り扱い
いただくようお願いします。資料を破損してしまった場合は、セ
ロテープなどで修理せずそのままお持ちください。

■今月の休館日

毎週月曜日、9月23日(土・祝)、9月29日(金)



10月3日(火) 開演 18時45分
ひぐらし会館3階ホール

◆入場券販売日 **9月5日(火)** から

入船亭扇遊師匠
 今季も出演決定!

◆入場券取扱所

生涯学習課(市役所5階)
 生涯学習センター(中央会館・ひぐらし会館)
 市内各出張所(宇佐美・荻・川奈・富戸・対島)
 体育協会(市民体育センター内)

◆木戸銭 **1,000円**

◆出演者 **入船亭扇遊ほか**



秋の ひぐらし 寄席

全席自由・先着204席限定!

※車イスをご利用の方は、下記までご相談ください。

問い合わせ

生涯学習課 TEL: 0557-32-1962

ひぐらし会館 TEL: 0557-38-1511

申込み方法

対象 18歳以上の市内在住又は在勤の人で原則として全日程出席できる人(学生を除く。)

申込み ハガキ又はメールに、「住所、氏名(フリガナ)、年齢、電話番号、希望講座(複数可)」を記載して、下記まで。電話・FAXでの申込みは不可。応募多数時は抽選。

※ノルディックウォーキングは、参加する人の身長(cm)を記載してください。

・ハガキ 〒414-8555 伊東市大原二丁目1-1 伊東市生涯学習課 市民大学担当宛て

・gakusyuu@city.ito.shizuoka.jp (件名に「市民大学講座申込」と記載してください。)

※メールからの申込みに対しては、受信確認のメールを返信します。確認のメールが届かない場合は、生涯学習課へ電話でお問い合わせください。

☎生涯学習課 ☎32-1962

入門

ノルディックウォーキング

ウォーキングで効率的に新陳代謝を促進します。

日程 10月18日、25日、11月8日・15日・22日の水曜日(予備日11月29日、12月6日)

時間 9時~正午

会場 松川湖(奥野ダム)

定員 10人

料金 6,000円(ストック貸出料、保険料など)

講師 JNFAベイシックインストラクター

これから始める

初めての俳句

四季や風情など情感を17文字で表現する手法を学びます。

日程 11月22日~12月20日の毎週水曜日

時間 10時~正午

会場 生涯学習センター中央会館

定員 15人

料金 3,000円(材料費、保険料など)

講師 市俳句連盟顧問

初めての

手描きパティック

アジア発祥の蠟けつ染を楽しみませんか。

日程 10月11日、18日、25日、11月8日、22日、12月6日、20日の水曜日

時間 13時~15時

会場 生涯学習センター中央会館

定員 15人

料金 5,000円(テキスト、材料費、保険料など)

講師 パティックペインティング師範

初めての銅版画

ドライポイント

銅板を使用した版画で神秘的な作品に仕上がります。

日程 12月7日、21日の木曜日

時間 13時~16時

会場 生涯学習センター中央会館

定員 10人

料金 7,100円(材料費、保険料など)

講師 絵本作家・銅版画家

令和5年10月~12月開講

受講生募集

市民大学講座

① 学びで人生を豊かに

締切り
9月15日(金)
 必着

9月10日は 「下水道の日」

下水道
みえないところで
ファインプレー

「下水道の日」パネル展示

日程 9月1日(金)～7日(木)
会場 市役所1階 市民ロビー
内容 下水道の役割や下水処理場の仕組み、マンホール蓋の歴史デザインが分かるパネルを掲示します。



なぜ9月10日が
下水道の日なの？

昭和36年、著しく普及が遅れている日本の下水道（普及率6%）を全国的に普及させるため、「全国下水道促進デー」として始まりました。9月10日と定められた理由は、元来の下水道の役割の一つである「雨水の排除」を念頭に、昔から台風による出水の被害は立春の日から数えて220日である9月10日前後に集中すると言われているためです。

下水道への
接続のお願い

単独処理浄化槽では、トイレの汚水は処理されて排水されませんが、台所・浴室・洗濯の生活雑排水はそのまま側溝や河川へ放流されるため、悪臭や害虫による生活環境悪化の原因となります。下水道へ接続できる地域にお住まいで未接続の世帯は、身近な川や海の水質保全、快適な生活環境の確保、魅力ある観光地としての自然環境を将来に引き継ぐため、早期の接続をお願いします。

市の
下水道整備状況

令和5年3月現在、市の下水道整備面積は600.6ha（東京ドーム約127個分）であり、計画に対する整備率は69.4%となっています。

不明水(未収水)対策
について

下水処理場で処理している下水のうち、半分以上が下水道使用料収入として賦課されていない未収水であり、事業経営上の課題となっています。原因としては、雨どいなどの誤接続による雨水流入や、無断接続及び老朽化した下水道管の破損箇所から侵入する地下水などが考えられます。不明水対策を効果的に行うための調査などを検討し、不明水の削減に努めていきます。

④下水道課

下水道への接続、浄化槽設置の補助：経理係

☎321821

下水道工事や下水道施設：施設建設係 ☎321823

まちの自治会活動を
紹介します

川奈区 宮町町内会

伊東市地域行政連絡調整協議会事務局 秘書広報課 ☎32-1173



宮町町内会では年2回の道路清掃をしています。ほかにも、お祭りの催行や役員でゴミステーションを管理するなど、皆で協力して活動しています。

掲載を希望する町内会などは電話で秘書広報課へ。

令和5年度 伊東市表彰式

～ 功労者・有功者表彰 ～

8月10日の伊東市制施行記念日に、市の発展に寄与された皆さんを
功労者・有功者として表彰しました。

☎秘書広報課 ☎32-1173



すぎもと まさと
杉本 正人 氏

平成28年から6年にわたり、伊東商工会議所会頭を務め、建設業の振興や産学連携などの事業に取り組み、地域経済の伸展に尽力するとともに、行政の各種委員や各種団体の要職を歴任し、本市の振興発展に貢献された。

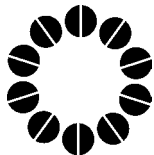


まえじま こうきち
前島 光吉 氏

長きにわたり、伊東職業訓練協会理事、副会長、監事の要職を歴任し、建築業界の技術の向上、技能者の育成、後進の指導などに尽力し、本市職業訓練事業の推進に貢献された。

やました ひろゆき
山下 弘之 氏

長きにわたり、伊東温泉観光・文化施設東海館館長を務め、観光の最前線で業務を行うとともに、伊東観光協会専務理事を務めるなど、本市の観光産業の発展に寄与された。



全ての市民

の皆さんへ

伊東市商品券事業実行委員会 ☎080-9582-6729

いとうスペシャル商品券 商品券 = 16千円

燃料・物価高騰の影響により低迷している市内経済の活性化、市民の皆さんの生活支援を目的として、市内に住民登録がある人に対して、「いとうスペシャル商品券」を給付します。

対象

令和5年8月31日(木)現在に住民登録がある全ての市民

利用期間

9月15日(金)～令和6年1月15日(月)

※利用期間が過ぎた商品券は無効となります。

申請

申請は不要です。ご自宅に右記の封筒で郵送されます。封筒には**世帯人数分**の商品券を同封しています。
※8月1日～8月31日に住所異動をした人は、旧住所に送付される場合があります。

送付時期

9月上旬から準備ができ次第お届けします。全世帯にゆうパック（対面引き渡し）で送付するため、お届けに時間を要し、利用開始日に届かない場合がありますのでご承知おきください。



送付書類

①商品券（世帯人数分）



②取扱店一覧



商品券内訳

1冊につき500円券12枚（専用券6枚と共通券6枚）



専用券
(6枚)



共通券
(6枚)

地元店・小規模店の取扱店でのみ使用できます。

全ての取扱店で使用できます。

市公式 YouTube チャンネルの「伊東市長 たっちゃんねる！」でも商品券の説明を行っています。動画はコチラから。

