

伊豆のいっとう情報便

# 広報 いとう

2023  
令和5年  
August  
No.1136



つなぐ

**巻頭** 豊かな自然を未来に“つなぐ” ゼロカーボンシティ宣言

**巻末** 地域を“つなぐ” 地域包括支援センター



市公式  
メルマガ



市公式  
Twitter



市公式  
Facebook



市公式  
LINE

- 脱炭素社会を目指して …………… 2P
- ご存じですか？ 地域包括支援センター …… 18P



# 脱炭素社会を目指して

## ～ゼロカーボンシティ宣言～

☎環境課 ☎32-1374

### 私

たちから排出されている温室効果ガスが増加することで、今後、猛暑や豪雨被害などの頻発と激甚化が予想されています。地球温暖化を防ぐためには、国、地方自治体、事業者、国民、皆さんが参加・連携して対策に取り組むことが必要です。

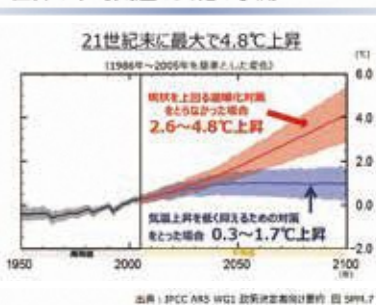
### 市

では、美しく豊かな自然環境を守り、環境への負荷の少ない持続的な発展が可能な社会を目指すために、市民、事業者及び滞在者の皆さんから多くのご意見をいただき、市環境審議会での審議を経て、令和5年度から令和14年度までを計画期間とする「第三次伊東市環境基本計画」を策定しました。また、令和5年3月には、2050年までに温室効果ガスの排出量を実質ゼロにする（ゼロカーボンシティ）宣言をしました。

### ゼロカーボンシティとは

国では、温室効果ガスの排出量を2050年までに実質ゼロ※とすることを目指す旨を表明した自治体を、「ゼロ

世界の平均気温の変化の予測



カーボンシティ」としていません。また、石炭火力発電の廃止に向けた検討や、2030年代半ばまでに乗用車新車販売で電動車100%を実現する目標の設定、地方自治体への温暖化対策に向けた行程表の作成などを行っています。私たちを取り巻く環境が大きく変化している中で、地方自治体に対しても積極的な取組が求められています。現在（令和5年3月31日時点）では、全国の934自治体が表明し、脱炭素社会に向けた取組が各地で行われています。

※排出量実質ゼロ CO<sub>2</sub>などの温室効果ガスの人為的な発生源による排出量と、森林などの吸収源による除去量との間の均衡を達成することをいいます。



# 一人一人の取組が 脱炭素社会の実現につながります

市では、ゼロカーボンシティ宣言により、温室効果ガス（CO<sub>2</sub>）の排出量を実質ゼロにするための取組を率先して実行していきます。しかし、地球温暖化は、市内事業者や市民の皆さんの協力がなければ対応できない問題です。

一人一人の取組が伊東市のかけがえのない財産を守り、未来の子どもたちに豊かな自然を残すために、「省エネ・節電対策」や、「分ければ資源・混ぜればゴミ」を全員で意識できるよう、皆さんのご理解とご協力をお願いします。

**エネルギーを節約・転換しよう!**

**ACTION**

- 1 再エネ電気への切り替え
- 2 クールビズ・ウォームビズ
- 3 節電
- 4 節水
- 5 省エネ家電の導入
- 6 宅配サービスをできるだけ一回で受け取る
- 7 消費エネルギーの見えん化

**環境に配慮した住まいを検討しよう!**

**ACTION**

- 8 太陽光パネルの設置
- 9 ZEH（ゼッチ）
- 10 省エネリフォームや壁等の断熱リフォーム
- 11 蓄電池（EV・車載の蓄電池）・蓄エネ給湯機の導入・設置
- 12 暮らしに木を取り入れる
- 13 分譲も賃貸も省エネ物件を選択
- 14 働き方の工夫

**交通・移動手段で環境配慮ができます。**

**ACTION**

- 15 スマートムーブ
- 16 ゼロカーボン・ドライブ

**食品・食材の無駄をなくそう!**

**ACTION**

- 17 食事を食べ残さない
- 18 食材の買い物や保存等での食品ロス削減の工夫
- 19 旬の食材、地元の食材でつくった県産を取り入れた健康な食生活
- 20 自宅でコンポスト

**衣類・ファッションでもサステナブルを!**

**ACTION**

- 21 今持っている服を長く大切に着る
- 22 長く着られる服をじっくり選ぶ
- 23 環境に配慮した服を選ぶ

**家庭ゴミを減らす工夫をしよう!**

**ACTION**

- 24 使い捨てプラスチックの使用をなるべく減らす。マイバッグ、マイボトル等を使う
- 25 修理や補修をする
- 26 フリマ・シェアリング
- 27 ごみの分別処理

**買い物や投資でも環境配慮ができます。**

**ACTION**

- 28 脱炭素型の製品・サービスの選択
- 29 個人のESG投資

**環境活動に積極的に参加しよう!**

**ACTION**

- 30 植林やごみ拾い等の活動



身近なところから、できることから  
取り組みましょう



# ITO ONSEN

～海から空へ華麗に舞い上がる～

## [伊東温泉海の花火大会]

恒例の海上5カ所から同時に打ち上がる伊豆1番の大迫力「**按針祭海の花火大会**」をメインに、和太鼓や灯籠流しとの共演など個性あふれる花火が、爽やかな夜空に舞い上がる夏花火!

伊豆  
最多**17**回  
開催!!



花火名：伊東 SPIRIT

7月 22 (土) 29 (土) 30 (日) 31 (月) 8月 4 (金) 6 (日) 8 (火) 9 (水) 10 (木) 12 (土) 14 (月) 15 (火) 16 (水) 17 (木) 19 (土) 22 (火) 26 (土)

### ファーストステージ First Stage

#### 伊東温泉 夢花火

各日/20:30～20:50

- 7/22<sup>土</sup> Part 1
- 29<sup>土</sup> Part 2
- 30<sup>日</sup> Part 3
- 31<sup>月</sup> Part 4
- 8/4<sup>金</sup> Part 5

8/6<sup>日</sup> 宇佐美夏まつり海上花火大会  
宇佐美海岸 20:00～20:30

### 按針祭 Anjin festival

#### 按針祭 花火大会

按針祭  
海の花火大会  
1時間に約10,000発の花火が海上5カ所から同時に打ち上がる  
伊豆1番の大迫力、空中ナイアガラも必見!(有料観覧席有り)

- 8/8<sup>火</sup> 按針祭 伊東海岸 20:50～21:00  
灯籠の流れ打上花火
- 9<sup>水</sup> 按針祭 伊東海岸 20:50～21:00  
太鼓の響き打上花火
- 10<sup>木</sup> 第77回 按針祭 伊東海岸一帯  
20:00～21:00  
海の花火大会

### セカンドステージ Second Stage

#### 伊東温泉 夢花火

伊東海岸 20:30～20:50  
(Part⑩20:30～21:00)

箸まつり花火大会「手筒花火」

- 8/12<sup>土</sup> Part 6
- 16<sup>水</sup> Part 7
- 17<sup>木</sup> Part 8
- 19<sup>土</sup> Part 9
- 22<sup>火</sup> Part 10  
伊東温泉 箸まつり花火大会  
「箸供養」として始まったお祭り。  
供養塔の点火、手筒花火、打上  
花火もあり迫力満点です
- 26<sup>土</sup> Part 11
- 8/14<sup>月</sup> やんもの里花火大会  
八幡野港 20:00～20:30(予定)
- 15<sup>火</sup> 川奈港いるか浜花火大会  
川奈いるか浜公園 20:00～20:20

### 第77回 按針祭

按針祭は徳川家康の外交顧問・三浦按針(英国人:ウィリアム・アダムス)が伊東の松川河口で日本最初の洋式帆船を建造したことを記念したお祭りです。8月8日(火)～10日(木)の3日間を中心に伊東市内では多彩なイベントが開催されます。

按針祭式典(8/10(水))

「三浦按針」にゆかりの深い諸外国の来賓も参加して功績を顕彰します(会場:伊東市観光会館)



花と海といで湯の街・伊東温泉

<https://itospa.com>

一般社団法人 伊東観光協会 Tel(0557)37-6105 伊東市観光課 Tel(0557)36-0111(代)



伊豆  
伊東温泉の  
観光ガイドは  
こちらから

# 今年も始まりました！ 年に1度の健康チェック

～健康診断を受けている人は、  
かかっている医療費が**安い**って本当!?～

☎健康推進課 ☎52-3051

**A** はい、**本当**です！

医療費の差が3.2倍の「脳梗塞」や、伊東市が特に多い「急性心筋梗塞」は、特定健診（メタボ健診）で早期発見し改善することができます。

## 令和3年度 伊東市国保加入者における1か月にかかる総医療費一覧

	特定健診 受診者	特定健診 未受診者	健診受診者は 未受診者よりも 医療費を抑えることが できます！	健診未受診者は 受診者よりも●倍 医療費がかかります！
高血圧症	11,883円	13,319円	<b>1,436円安い！</b>	1.1倍
脂質異常症	12,079円	15,287円	<b>3,208円安い！</b>	1.3倍
高尿酸血症	8,472円	9,466円	<b>994円安い！</b>	1.1倍
動脈硬化症	15,095円	40,433円	<b>25,338円安い！</b>	2.7倍
脳梗塞	42,792円	134,916円	<b>92,124円安い！</b>	3.2倍
狭心症	45,447円	68,455円	<b>23,008円安い！</b>	1.5倍
心筋梗塞	167,159円	240,900円	<b>73,741円安い！</b>	1.4倍
がん	160,093円	227,726円	<b>67,633円安い！</b>	1.4倍

※しずおか茶っシステムの令和3年度伊東市国保加入者データより

※この金額は1か月にかかる総医療費のため、実際に支払う金額は保険料自己負担割合に応じて異なります。

## 期間限定の特定健診を受診できるチャンスです！！

16歳～

### 39歳以下

の伊東市民

- ◆職場などで健診がある場合
  - ・各職場で受けてください。
- ◆定期的に病院で受診をしている場合
  - ・治療の継続をしましょう。
- ◆それ以外の人
  - ・39歳以下健診を受けることができます。詳しくは、健康推進課（☎32-1630）へお問い合わせください。

### 40歳～74歳

- ◆伊東市国民健康保険に加入している場合
  - ・9月30日(土)まで、市内協力医療機関で特定健診を受けることができます。ご自宅にお送りした「黄色」の封筒をご覧ください。
- ◆それ以外の人
  - ・ご加入の保険者(※)による特定健診を受診しましょう。

### 75歳以上

- ◆定期的に病院で受診をしている場合
  - ・治療の継続をしましょう。
- ◆それ以外の人
  - ・9月30日(土)まで、市内協力医療機関で、後期高齢者健診を受けることができます。ご自宅にお送りした「赤紫色」の封筒をご覧ください。

※協会けんぽなどの健康保険事業の運営団体



## 市にお住まいの住民税均等割非課税世帯等の皆さんへ

# 電力・ガス・食料品等価格高騰 重点支援給付金（3万円/1世帯）のご案内

- 電力・ガス・食料品等価格高騰重点支援給付金（1世帯あたり3万円）は、住民税均等割非課税世帯や令和5年1月以降に予期せず家計が急変した世帯を支援する給付金です。
- 給付金を受給するためには、[申請が不要な場合](#)と[必要な場合](#)があります。

### 給付金の支給額

1世帯当たり3万円

### 給付金の支給時期

- ・お知らせが届いた人：令和5年8月下旬（予定）
- ・確認書が届いた人：市が確認書などを受理してから1か月以内
- ・家計急変世帯として：市が申請書などを受理してから申請する人 1か月以内

### 支給対象と申請の有無

#### 支給対象となる世帯（いずれかに当てはまる世帯）

世帯全員が令和5年度  
「住民税均等割が非課税」  
の世帯

令和5年1月以降の収入が減少し  
「住民税非課税相当」の収入  
となった世帯（家計急変世帯）

市から  
お知らせ又は確認書（要返送）が  
届きます

※一部申請が必要な場合があります。  
令和5年6月1日時点で市に住民登録のある世帯に確認書などが送付されます。

詳しくは次ページ「I」へ

申請が必要です

申請期間：令和5年8月1日（火）  
～10月31日（火）

申請時点で市に住民登録のある世帯は申請してください。

詳しくは次ページ「II」へ



「住民税が未申告」の人がいる世帯は申告をお願いします。

詳しくは次ページ「III」へ

支給手続や支給要件の詳細は次ページをご確認ください。

## 給付金の支給手続

### I 令和5年度住民税（均等割）が非課税の世帯

基準日（令和5年6月1日）に市に住民登録がある対象世帯には『お知らせ』又は『確認書』を送付します。

#### ①市から支給の『お知らせ』が届いた場合（対象：令和4年度給付金受給世帯など）

- 支給の『お知らせ』が届いた世帯は、**申請が不要**です。
- 支給予定日（8月下旬）に登録のある口座に振り込みます。



#### ②市から給付内容や確認事項が書かれた『確認書』が届いた場合（①以外の対象世帯）

- 中身を確認して、市に**返信してください**。

##### 【確認事項】

- ①記載された給付金振り込み口座に変更がないか。
- ②口座の登録がない世帯は、確認書に記入の上、本人確認書類、通帳のコピーなどを添付してください。



### II 令和5年度住民税課税世帯で、予期せず家計が急変したことで収入が減少し、世帯全員が住民税非課税相当※となった世帯（家計急変世帯）

※住民税非課税相当とは、世帯員全員のそれぞれの年収見込額（令和5年1月から申請月の前月までの任意の1か月収入×12倍）が住民税均等割非課税水準以下であることを指します。

（例）住民税非課税となる年間給与収入の目安（伊東市の場合）単身の場合：96.5万円以下、1人を扶養している場合：146.9万円以下

- 給付金を受け取るには、**申請が必要**です。
- 伊東市臨時特別給付金事務局窓口にご相談ください。

！ 収入が減少することが、あらかじめ明らかな月の収入減少により給付を申請した場合、不正受給（詐欺罪）に問われる場合があります。

### III 住民税が未申告の人がいる世帯

- 収入がなかった人も収入がなかった申告をすると**国民健康保険税の軽減措置を受けられる場合がありますので**、申告をお願いします。



住民税非課税世帯等に対する臨時特別給付金の「振り込め詐欺」や「個人情報の詐取」にご注意ください！

自宅や職場などに都道府県・市区町村や国(の職員)などをかたる不審な電話や郵便があった場合は、お住まいの市区町村や最寄りの警察署か警察相談専用電話(#9110)にご連絡ください。



## お問い合わせ

伊東市臨時特別給付金事務局 「価格高騰重点支援給付金」窓口

☎0557-52-3081 受付時間 8時30分～17時（土日・祝日、12月29日～1月3日を除く。）

メールアドレス：kyufu@city.ito.shizuoka.jp

# 健康ひろば

## 子育て

### 母子保健事業

対象者や受付時間を個別に設定しています。受付時間、持ち物については、個別に通知しますので、内容をご確認の上お越しください。

8月の健診・教室	日程
1歳6か月児健康診査 (令和4年1月生まれ対象)	23日(水)
2歳児健康教室 (令和3年7月生まれ対象)	22日(火)
3歳児健康診査 (令和2年7月生まれ対象)	9日(水)

会場：健康福祉センター

### 児童扶養手当のお知らせ

児童扶養手当は18歳以下の子を監護養育する配偶者のいない親が、自立生活のために必要な給付を受けられる制度です。給付を受けるためには申請が必要です。まずはお問い合わせください。

### 現況届の提出

受給者は毎年8月1日現在のご家庭の状況を報告する現況届の提出が必要です。

### 申込み

対象者には通知を送付しますので、8月1日(火)～31日(木)までに手続をしてください。

※土日・祝日を除く。

### 子育て支援課

☎(32)1581

### すこやか育児教室

子どもの発達や育児、離乳食の作り方などを学びます。相談や身体計測もできます。

### 対象

令和5年3月、4月生まれの子どもとその家族

### 日時

8月18日(金) 9時10分～

### 会場

健康福祉センター  
持ち物 母子健康手帳、筆記用具、バスタオル、ハンカ

### チ

### 申込み

8月10日(木)までに電話又は左記入力フォームから必要事項を入力してください。



入力フォーム

### 子育て支援課

☎(32)1582

### プレマプレパ教室

### 対象

妊婦と家族(兄弟も来場できます。)

### 日時

8月24日(木) 9時45分～

### 会場

健康福祉センター

### 内容

マタ友ママづくりや、出産前後のママと家族の気持ちの変化、産後すぐに役立つ赤ちゃんのあやし方など。

### 持ち物

母子健康手帳

### 申込み

8月17日(木)までに電話又は左記入力フォームから必要事項を入力してください。



入力フォーム

### 子育て支援課

☎(32)1582

## 健康

### 野菜料理レシピ募集!

簡単でおいしい野菜料理レシピを募集しています。優秀作品は、野菜料理レシピカレンダーにレシピを掲載します。

### 申込み

8月25日(金)までに応募紙を健康推進課へ提出してください。応募用紙は市ホームページでダウンロード又は左記へお問い合わせください。



市ホームページ

### 健康推進課

☎(32)1630

**マチイロ** マチを好きになるアプリ

あなたのスマホに「広報いとう」を!

上記 QR コードでアプリをインストールし、「お住まいの地域」で「伊東市」を登録!

### 広告欄

社会福祉法人 春栄会

がし

## ケアセンターうばめ櫛伊東

見て・くらべて・試して・選べるショールーム

フランスベッド・ウハテック・ファイテン等の商品を多数取り揃えております

訪問介護/介護タクシー/ケアプラン/福祉用具レンタル・販売/障害福祉

年中無休(9時～17時30分まで) 伊東市八幡野1105-3 **TEL 55-1311**

## 暑中お見舞い申し上げます

令和5年 盛夏

伊豆介護センター ☎36-9069

社員一同 <http://www.izukaigo.com>

「広報いとう」の発行経費に充てるため、広告を掲載しています。広告の内容に関する一切の責任は広告主に帰属し、市が推奨・保証などするものではありません。



# 行政 Topics

市役所開庁時間：8時30分～17時15分  
※土日・祝日は閉庁

**i** 鐘を台図に黙とうを捧げ平和を祈りましょう

8月6日は広島に、9日は長崎に原爆が投下された日です。この両日と15日の終戦の日に、慰霊の鐘を鳴らします。原爆による死没者と戦没者の冥福と恒久平和を祈り、黙とうを捧げましょう。

**【鐘を鳴らす時間】**  
8月6日(日) 8時15分  
9日(水) 11時2分  
15日(火) 正午

**【社会福祉課】**  
☎1531

**8月10日は  
「道の日」**

生活に欠かせない道路を広く、美しく、安全に利用できるように庭木の剪定やゴミの持ち帰りにご協力をお願いします。



**【建設課】**  
☎1751

**8月21日は  
「県民の日」**

毎年この8月21日を「県民の日」として、県内各地で施設入場料の割引や多彩なイベントが開催されます。

**【市内で入館（入場）料が無料になる施設】**

- 木下太郎記念館 8月20日(日) 9時～16時30分
- 市営海浜プール 8月21日(月) 9時～17時

● 伊東温泉観光・文化施設東海館 8月21日(月) 9時～21時



詳細は  
県ホームページから

**【秘書広報課】**  
☎1173

**i** 全国三斉「子どもの人権110番」強化週間

あなたの悩みを聞かせてね  
いじめや体罰、虐待などのお悩みについて気軽にお電話ください。家族からの相談も受け付けています。

**【建設課】**  
☎1751

期間 8月23日(水)～29日(火)の7日間  
時間 8時30分～19時(土日は10時～17時)  
※強化週間以外の期間は、平日の8時30分～17時15分に相談を受け付けています。



**【静岡地方方法務局 静岡県人権擁護委員連合会】**  
☎0120(007)110  
(通話料無料)

**i** 防災訓練について

市総合防災訓練を9月3日(日)に行います。相模トラフで発生する突発的な地震・津波を想定して、実践的な訓練を行います。各地域で実施される防災訓練に参加し、災害に備えましょう。



**【危機対策課】**  
☎1361・1362

**i** 個人事業税の納期限は8月31日

個人事業税の納期限(1期)は8月31日(木)です。納期限までに納めましょう。



**【熱海財務事務所】**  
☎9086

広告欄

**片付けます 遺品整理 終活**

☎0120-35-9930

家財整理・片付け  
**かんどうサービス**

「広報を見た」の一言で優待します

住宅・別荘・空き家・物置・ホーム入居準備・整理収納・ゴミ屋敷・汚部屋・特殊清掃

遺品整理士 古物商 整理収納アドバイザー  
株式会社かんどうサービス ☎35-9930  
本社事務所：伊東市岡 倉庫：伊東市坂

遺品整理 伊東 事務所  
詳しくは ホームページを！

**うちの子「結婚」しないのかしら？**

独身のお子様の結婚相談承ります

お子様の結婚に関するお悩み、プロの仲人がお答えします。

まずはお気軽に仲人にご相談下さい

☎055-946-6072

結婚相談所ムスベル

「広報いとう」の発行経費に充てるため、広告を掲載しています。広告の内容に関する一切の責任は広告主に帰属し、市が推奨・保証などするものではありません。

**i** 簡易な修繕工事の参加資格の追加登録受付

市が市内に発注する100万円未満の簡易な修繕工事を行うためには、参加資格の登録が必要です。追加登録を受け付けますので、参加を希望する人は手続をしてください。

**対象** 市内に主たる事業所を有し、市建設工事競争入札参加登録がされていない者（建設業の許可の有無は問いません）。令和4年2月以降に登録した場合は不要です。

※建設工事競争入札参加資格者は、この参加資格登録の必要はありません。

**提出書類** 簡易な修繕工事参加登録申請書、令和4年度分の納税証明書。申請書は庶務課窓口（市役所6階）で配布します。市ホームページからも取得できます。

**提出方法** 9月1日（金）～11日（月）に庶務課窓口へ持参又は郵送（土日と正午～13時を除く。）

**登録有効期間** 令和6年3月31日まで。

問 庶務課  
☎ 1236

**i** 技能功労者表彰の推薦

優れた技能で市の発展を長い間支えている人を技能功労者として毎年表彰しています。昨年度は9人が表彰を受けました。今年の表彰の対象となる人の推薦を受け付けます。

**対象** 次の全ての要件を満たす人  
・市内在住で、主に市内で働いている（市内で20年以上）  
・優れた技能を持ち、後輩の模範となっている。  
・同一職業に30年以上従事し、年齢が満60歳以上（昭和38年11月1日以前生まれ）

**推薦する方法** 推薦書は産業課にあります。推薦期限は8月31日（木）までです（選考委員会による審査有）。表彰式は11月に行う予定です。

問 産業課  
☎ 1734

**推薦する人**  
・所属している団体、勤務先の事業所が所属している団体の代表者：伊東建設関連業者連絡協議会、伊東造園事業協同組合、伊東菓子組合、伊東市建築大工組合などの組織、団体の代表者  
・地域の代表者：区長など  
・勤め先の代表者：会社の社長、会長など

技能功労者該当業種

1	飲食物調理
2	接客サービス
3	生活衛生サービス
4	保健医療
5	農業
6	林業
7	漁業
8	採掘
9	窯業製品製造
10	土石製品製造
11	金属材料製造
12	化学製品製造
13	金属加工
14	金属溶接・溶断
15	一般機械器具組立・修理
16	電気機械器具組立・修理
17	輸送用機械器具組立・修理
18	計器・光学機械器具組立・修理
19	飲料・たばこ製造
20	食品原料製造
21	食料品製造
22	紡糸
23	織布団関連
24	衣服繊維製品製造
25	木・竹・つる製品製造
26	パルプ・紙・紙製品製造
27	印刷製本
28	ゴム・プラスチック製品製造
29	革・革製品製造
30	装身具等身の回り品製造
31	建設業
32	その他の技能工

**該当する業種** 左表のとおり。



▲昨年度の技能功労者表彰式の様子▲

広 告 欄

相続手続 遺言  
成年後見 会社設立  
不動産の名義変更

**司法書士 山田康太法務事務所**  
TEL0557-48-7370

初回相談無料

司法書士 山田康太  
伊東市川原1216番地の30

回復期～慢性期まで365日毎日リハビリテーションを行っています

**熱川温泉病院**

お気軽にお問合せください

賀茂郡東伊豆町白田424  
TEL:0557-23-0843

診療科目  
内科・外科・消化器外科・呼吸器外科脳神経外科・  
リハビリテーション科・整形外科・皮膚科・リウマチ科・  
泌尿器科・脳神経内科・循環器内科・人工透析

診療日 月～金 診療時間 9:00～12:30  
祝祭日休み 14:00～17:00

「広報いとう」の発行経費に充てるため、広告を掲載しています。広告の内容に関する一切の責任は広告主に帰属し、市が推奨・保証などするものではありません。



**i** 停電になったら

停電情報は、東京電力パワーグリッドのホームページ又はTEPCO公式スマートフォンアプリ「TEPCO速報」にて、停電地域や復旧時間の見込みなどをお知らせしています。また、コミュニケーションアプリ「LINE」において、「東京電力パワーグリッドコンタクトセンター」の公式アカウントでは、停電状況の確認に加え、電線の断線や電線への樹木接触について連絡できます。

※切れてたれ下がっている電線には、絶対に触らないください。



東京電力パワーグリッドホームページ

東京電力パワーグリッドコンタクトセンター  
 ☎0120(995)007  
 (無料)  
 ☎03(6375)9803  
 (有料)  
 危機対策課  
 ☎(32)1361・1362

**i** お盆飾りの収集は  
8月16日(水)

お盆飾りは指定袋に入れず、朝8時30分までに指定された場所に出してください。

**宇佐美** 烏川橋・仲川橋・宮川橋・金草橋の各橋際、留田火の見下

**湯川** 湯川船揚場堤防入口

**松原** 渚橋横(新井側)

**玖須美** いたう漁協静海製氷工場横(旧水産試験場前)、市民体育センター入口

**新井** 油正酒店前波止場入口(西町旧交番横)、東町会館ごみステーション横

**岡** 伊東聖母幼稚園前、緑風園裏、星野リゾート界伊東(旧いづみ荘)横

**鎌田** 和泉橋横(伊豆急行線高架橋の川沿い上流側)、城平住宅A棟上

**川奈** 東町船揚場入口、川奈漁協前広場

**吉田** 神社前ごみステーション横

**富戸** 富戸海岸綱干場横

**八幡野** 港船揚場、伊東道線

**赤沢** 海岸駐車場

※このほか富士見、城星、田代、長美代、川奈小室町、富戸払町、荻、十足、池地

お願い

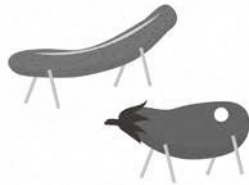
区は、ごみステーションに出してください。

- ・線香などの火気類は指定場所付近では使用しないでください。火災の原因となり、大変危険です。
- ・長い竹などは50cm以内に切って、束ねてください。
- ・16日(水)に出せない場合、指定袋に入れ、もえるごみとして収集日に出してください。

環境課

☎(37)2865

**古着などの特別回収を実施します**



回収できるもの

- ・着物、ワイシャツ、タオル
- ・セーター、ジーンズ、シャツ、子供服、トレーナーなど

※洗濯してきれいにたたみ、袋に入れてお持ちください。

回収できないもの

- ・汚れた衣服、ぬれた衣服、帽子、靴、ぬいぐるみ、布団類、ジャケット、スーツ
- コート、靴下 など

同時開催 スプレー缶、ガスカートリッジ、ライター、モバイルバッテリーも回収します。

日時 8月31日(木) 10時～15時

場所 スーパーナガヤ桜田店・鎌田店・八幡野店

※雨天時は古着を回収しません。スプレー缶、ガスカートリッジ、ライター、モバイルバッテリーの回収は実施します。

※詳細は、お持ちいただくか、左記へ。



環境課

☎(32)1371

広告欄

贈り物の専門店

カタログギフト多数取り揃えております

- ・中元、歳暮 ・結婚 ・出産
- ・快気 ・新築 ・長寿
- ・初節句 ・七五三 ・成人
- ・入学 ・進学 ・就職 etc...



東海バス 真心こめた贈り物 **アピテギフトプラザ伊東**

カタログは無料でお届けします。お気軽にフリーダイヤルへお電話下さい。

伊東市東松原町16-2(東海館前) ☎0120-059-096へ

■営業時間/10:00~18:00 ■定休日/毎週日曜日・年末年始 ■駐車場完備

※駐車場満車の場合は三井のリパーク伊東東松原町もしくは本町パーキングをご利用ください。

※キッズスペース完備(お子様連れでも安心してご購入いただけます)



保険に入ってよかったあ〜♡

株式会社 伊豆急コミュニティー保険課  
 フリーコール TEL0120-363-129  
 9:00~18:00 (土日日除く)

「広報いとう」の発行経費に充てるため、広告を掲載しています。広告の内容に関する一切の責任は広告主に帰属し、市が推奨・保証などするものではありません。

## 第42回ふれあい広場

市民一人一人のふれあいを通じて福祉に対する理解を深め、思いやりのある心を育てるためのふれあい広場を開催します。福祉バザーやふれあいイベントなどの催しが盛りだくさんです。

日時 9月3日(日) 10時～14時

会場 健康福祉センター

社会福祉協議会  
社会福祉課  
☎(36)5512  
☎(32)1531

## 募 芸術祭作品の募集

9月30日(土)～10月1日(日)に生涯学習センター中央会館で開催する、第62回芸術祭フォトコンテストと絵画展の作品を募集します。

### ○共通事項

資格 市内在住・在勤で作品の搬入・搬出が可能な人

締切り 8月24日(木) 必着

搬入 9月28日(木)

搬出 10月1日(日) 15時

※搬出は、係員の指示に従い

行ってください。

○芸術祭・フォトコンテスト 募 集

フィルム・デジタルカメラ共に応募可能。

搬入時間 13時～15時

申込み 出品票を生涯学習課へ提出してください。

○芸術祭・絵画展

募 集 100号以内の作品を1人2点以内。

搬入時間 9時30分～正午

申込み 出品申込書を生涯学習課へ提出してください。

※出品票、出品申込書及び募集要項は生涯学習課にて配布します。



### 生涯学習課

☎(32)1964

## 募 天城霊園墓所使用者募集

募集区画 普通墓所・芝生墓所

墓所使用料

・市内居住者 43万円

・市外居住者 60万2千円

墓所管理料(税込)

・普通墓所 年額5500円

・芝生墓所 年額6600円

申込資格 市税などの完納者で、天城霊園合葬式墓地を使用していない次の各区分の要件に該当する人

◆市内居住者  
・使用申請の日から起算して1年以上前から本市に居住し、住民基本台帳に記載されている人

◆市外居住者  
・本市に本籍がある人又はあった人

・本市の住民基本台帳に記載されていないが、本市に住宅があり、一年以上居住している人(別荘としての使用は認められません。)

・本市に転入後1年未満の人で、転入後に焼骨が生じ、埋葬する場所がない人

※応募者が募集区画を超えた場合は焼骨をお持ちの人が

優先となります。

申込み 申請書類を申請者又は家族が、振興公社窓口(観光会館2階)へ直接提出してください。ただし、郵送を希望する人には臨時的に郵送での受付をします。

※申請書類などの詳細は左記までお問い合わせください。

受付期間 8月21日(月)～11月6日(月) 9時～17時

抽選日 11月20日(月)

振興公社  
☎(37)7135

## 募 花飾人(はなかざり)と会員募集

花と緑のボランティアグループ「花飾人」は、草花の好きな人たちが、お互いの交流を深めながら学び、市内を花や緑で飾るボランティア団体です。

活動内容 草花の植替え、花壇の手入れ(花柄摘み、草取り)、苗作り など

※活動日には作業しやすい服装・飲み物の準備をしてください。

申込み 電話で左記へ。

小室山公園管理事務所  
☎(45)1594

### 広告欄

**正社員・パート・アルバイト募集**

接客・販売      調理・調理補助

**奏の森(かなでのもり)リゾート**  
(採用HP)

森の中のBBQ、レストラン、グランピング、プーランジェリー&カフェ、お土産ショップ など

HP: <https://kanadenomori-resorts.jp>  
Mail: [saiyo@kanadenomori-resorts.jp](mailto:saiyo@kanadenomori-resorts.jp)  
TEL: 070-1005-1985 担当: 荒川

集団予防接種によりB型肝炎ウイルスに持続感染された方へ一人でも悩まずに無料相談会をご利用ください

**B型肝炎訴訟 給付金について**

**無料電話相談**

対象者	昭和16年7月2日～昭和63年1月27日生まれ	給付金	50万円～3,600万円	弁護士費用	着手金・相談料 無料 成功報酬制
※高額に応じて給付金の内容が異なります					

〈ご予約受付時間〉 9:00～18:00 (完全予約制) ☎0120-013-621

弁護士法人 弁護士 粟屋亨一「あいばこういち」東京弁護士会所属 登録番号35029  
**プレシャス総合法律会計事務所**  
東京都新宿区四谷4-3 福屋ビル6-A ☎TEL 03-5363-6333

「広報いとう」の発行経費に充てるため、広告を掲載しています。広告の内容に関する一切の責任は広告主に帰属し、市が推奨・保証などするものではありません。



第二十四回あそびん

五代目円楽一門会の二ツ目  
が出演します。

日時 9月1日(金) 11時開演

会場 観光会館

入場料 1000円(当日券のみ、全席自由、1階席のみ)

出演 三遊亭好二郎(三遊亭兼好の弟子)、三遊亭好志朗(三遊亭好楽の弟子)、三遊亭楽花山(三遊亭円楽の弟子。現、小圓楽門下)

振興公社

☎(37)7135

募

自衛官を目指そう!

●自衛官候補生 自衛官となるために必要な基礎的教育訓練に専念することができ、3か月後に2等陸・海・空士に任官されます。

対象 18歳以上33歳未満  
受付期間 年間を通じて行っています。

試験日 受付時又は各自衛隊地方協力本部のホームページにてお知らせします。

※令和6年3月高等学校卒業予定者又は中等教育学校卒業予定者の採用試験は、9月16日以降に行います。

自衛隊伊東地域事務所

☎(37)9632

募

ビジネスパソコン事務基礎科受講生募集

対象 ハローワークで積極的に求職活動している失業中の人

期間 9月1日(金)～12月14日(木)

※土日・祝日は除く。

時間 9時～16時

会場 伊東高等職業訓練校

※無料駐車場完備

費用 受講料無料、テキスト代1万3860円

定員 15人(選考があります。)

内容 仕事に必要なパソコンの知識を有し、技術を生かせるスキルを習得することを目的とします。就職活動計画、履歴書・職務経歴書の作成、面接対策までア

テンドします。  
申込み 8月8日(火)までに住所所管のハローワークまで。



伊東高等職業訓練校

☎(37)8916

納付相談会

後期高齢者医療保険料

保険年金課 ☎32-1624

夜間：8月14日(月)、15日(火)  
17時30分～19時

人口と世帯数

6/30現在 ( ) 前月比

人口 65,758人 (-43)

男 31,168人 (-26)

女 34,590人 (-17)

世帯数 35,704世帯 (-5)

市水道の平日・休日の修理

水道のトラブルは

水道センター(☎36-2010)へ(受付時間: 8時30分～22時)

水道本管、一般家庭の水道メーターまでの漏水調査と修理手配を行います。

※なお、水道メーター以降(宅内側)の修理及び排水などのトラブルは、直接、水道工事店へ。

今月の献血



8月の献血はお休みです。

献血へお越しの際は身分証明書をお持ちください。

☎社会福祉協議会 ☎36-5512

広告欄

人も、会社も、もっと元気に!

中退共 職金共済制度

●掛金の一部を国が助成  
●掛金は全額非課税。手数料も不要  
●外部積立型なので管理が簡単  
●パートさんの加入もOK

詳しくはホームページへ

中退共 検索

(独)勤労者退職金共済機構 中小企業退職金共済事業本部  
TEL.03-6907-1234 FAX.03-5955-8211

地域の密着型サービスで、がんばります!

桜井陽

町の便利屋さん  
手伝い日和

スズメバチ駆除します!

●庭の清掃(剪定、伐採、畑土、駐車場設置)  
●不用品処理・引越し・一般雑用

お見積無料!  
保険も完備!

〈作業中〉090-8862-2959 〈自宅〉0557-51-2392 伊東市富戸439-4

「広報いとう」の発行経費に充てるため、広告を掲載しています。広告の内容に関する一切の責任は広告主に帰属し、市が推奨・保証などするものではありません。

# みんなの暦

令和5年(2023年) **8**月(葉月)

■観光イベントなどの情報は…  
伊東観光協会 ☎37-6105

日曜日	月曜日	火曜日	水曜日	木曜日	金曜日	土曜日
<b>今月の納税</b> <b>納期限は8月31日(木)</b> <input type="checkbox"/> 市県民税2期 <input type="checkbox"/> 国民健康保険税2期 (問)収納課 ☎32-1291		1 友引 按針祭協賛伊東ア ンデパンダン美術 展(~18)	2 先負	3 仏滅	4 大安 伊東温泉「夢花火」 Part5 夕涼みわくわく市(~5)	5 赤口 伊東駅前朝市 (毎週土・日曜日) 宇佐美夏まつり(~6)
6 先勝 宇佐美夏まつり花 火大会	7 友引	8 先負 立秋 松川灯笼流し 「灯笼の流れ」打上 花火	9 仏滅 第46回太鼓合戦 「太鼓の響き」打上 花火	10 大安 市制施行記念日 第77回按針祭式典 按針祭海の花火大会	11 赤口 山の日	12 先勝 伊東温泉「夢花火」 Part6 夕涼みわくわく市(~13)
13 友引	14 先負 やんもの里花火大会	15 仏滅 終戦記念日 川奈港いるか浜花火 大会 夕涼みわくわく市(~19)	16 先勝 伊東温泉「夢花火」 Part7	17 友引 伊東温泉「夢花火」 Part8	18 先負	19 仏滅 伊東温泉「夢花火」 Part9
20 大安	21 赤口 県民の日	22 先勝 第47回伊東温泉 箸まつり・伊東温泉 「夢花火」Part10 夕涼みわくわく市	23 友引 処暑	24 先負	25 仏滅 広報いとう9月号 配布予定日	26 大安 伊東温泉「夢花火」 Part11 夕涼みわくわく市
27 赤口	28 先勝	29 友引	30 先負	31 仏滅		

## 伊東温泉競輪開催日

☎公営競技事務所 ☎36-0120

8月	1	2	3	4	5	6	7	8	9	10	11	12	13	14	15	16	17	18	19	20	21	22	23	24	25	26	27	28	29	30	31	
	火	水	木	金	土	日	月	火	水	木	金	土	日	月	火	水	木	金	土	日	月	火	水	木	金	土	日	月	火	水	木	
本場																																
ナイター ミッド																																
場外	小田原F I [ジャパンカップ]																															
ナイター																																

※本場ナイター時以外の場外F I・F IIナイターは、昼場の場外開催終了後、販売を終了します。



### 急病になったら…

- 夜間 (午後7時~午後11時)は 夜間救急医療センターへ ☎37-2510
- 深夜 (午後11時~午前8時)は 伊東市民病院へ ☎37-2626
- 休日 (午前9時~午後5時)は 各当番医へ \*緊急の場合は ☎119へ

休日(日曜・祝日) 当番医	日・曜日	内科	外科	小児科
	6(日)	伊豆高原クリニック ☎55-2522	城ヶ崎やまだクリニック ☎53-1201	むらかみ小児科クリニック ☎52-4710
	11(金)	はあとふる内科・泌尿器科 川奈 ☎45-5000	ばすぎ整形外科クリニック ☎47-2737	はあとふる内科・泌尿器科 川奈 ☎45-5000
	13(日)	やまもプラザファミリークリニック ☎53-0707	たかやす医院 ☎32-0362	やまもプラザファミリークリニック ☎53-0707
	20(日)	横山医院 ☎35-0431	たちばなメディカルクリニック広野院 ☎35-9924	
	27(日)	高野医院 ☎38-2111	伊豆高原メディカルたかやなぎ整形外科 ☎55-3322	高野医院 ☎38-2111

- 当番医の予定は変更となる場合がありますので、最新の情報はナビダイヤル ☎0570-064-307 か市ホームページでご確認ください。
- 内科当番医で小児科を受診する際には、来院前に電話で受診が可能かご確認ください。年齢によっては受診できないことがあります。その場合は伊東市民病院に電話(37-2626)でご相談ください。
- 夜間救急医療センターは伊東市医師会に診療業務をお願いしています。
- 休日当番医は、伊東市医師会の協力により運営しています。



# 相談案内

相談日が祝日の場合はお休みです。





■会場…市役所2階市民課市民生活係 ■☎52-3002(予約)  
※都合により変更・中止となる場合がありますのでお問い合わせください。

<b>■法律相談</b> 受付:8月1日(火)から各回前開庁日15時まで (要電話予約8人)
4日(金) 8時45分~11時30分/高橋省吾 弁護士
8日(火) 8時45分~11時30分/瀬野俊之 弁護士
16日(水) 8時45分~11時30分/東端克博 弁護士
24日(木) 8時45分~11時30分/高山 功 弁護士
<b>■税務相談</b> 受付:当日8時30分から(先着6人)
10日(木) 13時~15時/杉山與作 税理士
<b>■登記の相談</b> 受付:当日8時30分から(先着6人)
3日(木) 10時~正午/山本昌輝 司法書士
<b>■交通事故相談</b> 受付:前開庁日15時まで(要電話予約4人)
15日(火) 13時~15時30分/高山 功 弁護士

<b>■人権相談</b>
3日(木) 13時~15時/堀川珠代・岩沢幸代 人権擁護委員
<b>■行政相談</b>
17日(木) 13時~15時/山下えり子 行政相談委員
<b>■行政手続の相談</b> (相続関係・建設業許可・農地利用関係)
9日(水) 10時~正午/行政書士会
<b>■土地家屋調査士会の相談</b>
*今月はありません。
<b>■市民不動産相談</b> (会場は市役所1階展望ギャラリー)
24日(木) 13時~15時/宅建協会東部支部相談員

相談内容・日時	会場	問い合わせ
<b>●教育相談</b>		
月~金曜日 9時~16時30分	教育支援センター	教育相談室 ☎37-7476
<b>●家庭児童相談</b> *要電話予約		
月~金曜日 9時30分~16時	健康福祉センター	家庭児童相談室 ☎37-9667(9時30分~16時) 子育て支援課 ☎32-1581
<b>●メンタル相談</b> *要電話予約		
24日(木) 13時30分~14時30分・14時45分~15時45分	市役所4階健康推進課	健康推進課 ☎32-1583
<b>●出張年金相談</b> *要電話予約(保険年金課 ☎32-1625)		
9日(水) 10時~14時30分/村村労務管理事務所	市役所5階小会議室	その他、厚生年金等の請求やご不明な点は、 ねんきんダイヤルへ ☎0570-05-1165
29日(火) 10時~14時30分/三島年金事務所	市役所1階展望ギャラリー	
<b>●女性相談</b>		
月~金曜日 9時~16時	市役所1階社会福祉課	社会福祉課 ☎32-1537
<b>●あんしん法律相談</b> *要電話予約		
第2、第4火曜日 13時30分~16時30分	健康福祉センター	社会福祉協議会 ☎36-5512
<b>●心配ごと相談</b>		
毎週水曜日 13時30分~16時	健康福祉センター	社会福祉協議会 ☎36-5512
<b>●補聴器の相談</b>		
4日(金) 14時~15時30分	観光会館第4会議室	社会福祉課 ☎32-1533
21日(月) 10時~15時	玖須美温泉会館	
22日(火) 10時~13時	八幡野コミュニティセンター	
<b>●身体障がい福祉相談会</b>		
7日(月) 13時30分~15時30分	市役所1階社会福祉課	なかいずりハ ☎0558-83-2195
<b>●知的障がい福祉相談会</b> *要電話予約		
第1、第3火曜日(祝日を除く。) 9時30分~11時30分	市役所1階社会福祉課	いぶき ☎52-3213
<b>●精神障がい福祉相談会</b> *要電話予約		
23日(水) 10時~16時	市役所5階小会議室	サポートセンターりりぶ ☎82-5680
<b>●生活困窮の相談</b> 住まいや仕事、家計のことなど、生活の困りごとについてご相談ください。		
月~金曜日 8時30分~17時15分	市役所1階社会福祉課	くらし相談センター「こころ」 ☎36-1190
<b>●消費生活相談</b> 土日休日(年末年始を除く。)は10時~16時の間、消費者ホットライン(188)で相談を受け付けています。		
月~金曜日 9時~正午、13時~16時	市役所低層棟2階 消費生活センター	消費生活センター ☎52-3362
<b>●いとう市民活動支援センター相談会</b> web会議システムによる相談対応も可能です。 *要申込		
23日(水) 9時30分~12時30分	市役所3階小会議室	企画課 ☎32-1062

## 振興公社のスポーツ教室

教室名	市民テニス教室	ウェルネス教室 (エアロビクスなど)	フィットネス教室	ストレッチ教室
				
日程	9月3日～10月1日 の各日曜日	9月4日～11月6日 の各月曜日(祝日除く) 11月13日は予備日	9月4日～10月16日 の各月曜日(祝日除く)	9月7日～11月9日 の各木曜日(10月12日・ 19日を除く) 11月16日は予備日
時間	9時30分～11時30分	10時～11時30分	19時～20時30分	10時～11時30分
回数	計5回	計8回	計5回	計8回
場所	小室山公園テニスコート	市民体育センター	市民体育センター	市民体育センター
対象	小学生以上 (大人も子どもも参加可)	市内在住・在勤の人	市内在住・在勤の人	市内在住・在勤の人
指導者	伊東テニス協会員	社会教育指導員	スポーツ推進委員	社会教育指導員
参加費 (傷害保険 料など)	2,000円	2,000円	1,500円	2,000円
定員	50人	100人	30人	70人
持ち物	硬式ラケット 運動靴	体育館シューズ バスタオル ダンベル など	体育館シューズ タオル ダンベル など	体育館シューズ など

**申込み** 往復ハガキに、住所・氏名(フリガナ)・電話番号・年齢を記入の上、〒414-0024 和田1-16-1 振興公社「〇〇教室係」まで。

**締切り** 8月18日(金)必着  
※各教室とも、運動のできる服装を準備してください。  
※応募多数の場合は抽選となります。  
※万が一けがをした場合は応急処置をしますが、その後の責任は負いませんので注意してください。

## 伊豆伊東高等学校アートコース展2023

**日程**

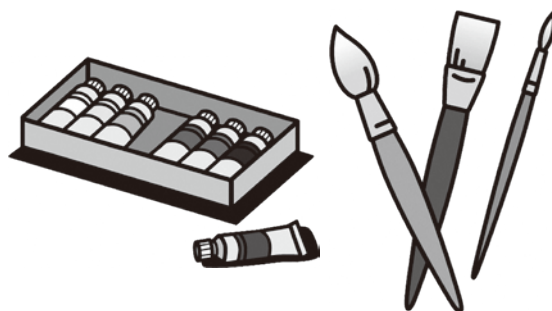
**8月10日(木)～20日(日)** 10時～16時

**会場** 伊東ふれあいセンター2階ギャラリー

**費用** 無料

※詳細は下記までお問い合わせください。

振興公社 ☎37-7135



☎生涯学習課 ☎32-1962  
FAX37-8117

## イベント告知

### ◆ラウンドダンス無料体験会◆

- 主催** 伊東ラウンドダンスクラブ  
**対象** ラウンドダンスに興味がある人  
**日時** 9月6日、13日、20日の各水曜日  
 10時～正午  
**会場** 生涯学習センター中央会館  
**費用** 無料（1日のみでも参加できます。）  
**定員** 20人（カップル、1人でも参加できます。）  
**持ち物** ダンスの出来る普段着、マスク、社交ダンスシューズ又は外履き  
**内容** 踊りは親しみやすい曲に振り付けされた踊り（ワルツ・ルンバなど）を輪になって踊ります。ラウンドダンスはアメリカで生まれ、日本そして世界各地のダンサーに愛好されるダンスです。このダンスは、社交ダンスやフォークダンスのステップを使ってポピュラーな曲に振り付けられて踊られます。  
**申込み** 電話又はショートメールで下記まで申込みをしてください。  
 代表 澤谷勝博  
 ☎37-1240 ☎080-4541-1240

# 東アジア文化都市 2023静岡県

## ◆第26回伊東大田楽◆

2023年、県が東アジア文化都市に選定されました。東アジア文化都市とは、日中韓3か国において選ばれた4都市が1年間を通じてさまざまな文化芸術イベントや文化交流を実施するものです。伊東市では、第26回伊東大田楽が地域連携プログラム事業に採択されました。例年披露している大田楽に加えて、中国・韓国の仮面の展示や映像を紹介し、中国の京劇と韓国の伝統舞踊を披露します。

- 日時** 9月9日(土)  
 ワークショップ:11時～正午 公演:16時～  
**会場** 観光会館  
**入場料** 500円



東アジア文化都市  
2023静岡県公式サイト  
はこちらから

☎東アジア文化都市2023静岡県実行委員会事務局  
 ☎054-221-3271 (東アジア文化都市2023について)  
 振興公社 ☎37-7135 (第26回伊東大田楽について)

## としょかんだより

☎伊東図書館 ☎36-7433

### 今月のオススメ図書



『おなかも心も満たす  
旅する喫茶のおうちRecipe』  
 tsunekawa・Naoki Tamaki/KADOKAWA  
 クリームソーダ職人による新しいレシピ本が登場。今回は「喫茶店レシピ」を収録。懐かしのクリームソーダやオムライスなど、見たら作ってみたいメニューが盛りだくさんです。昔ながらの喫茶店メニューを自宅で再現してみませんか？

### 主な新着図書のご紹介

	書名	著者
1	鈍色幻視行	恩田 陸
2	隠居おてだま	西條 奈加
3	時々、慈父になる。	島田 雅彦
4	墨のゆらめき	三浦 しをん
5	終わりのない日々	セバスチャン・バリー
6	トラスト	エルナン・ディアズ
7	なつやすみ	麻生 知子
8	おふろおじゃまします	たしろ ちさと

ほか児童書も含め、多数購入しています。

### としょかん information

#### ■移動図書館「ともだち号」について

図書館から遠い地域にお住まいの人のために、移動図書館「ともだち号」が約3千冊の本を積んで、市内19ステーションを巡回しています。ステーションの場所や巡回時間など、詳しくは図書館ホームページ(<https://www.ito.library-town.com>)をご覧ください。

#### ■今月の休館日

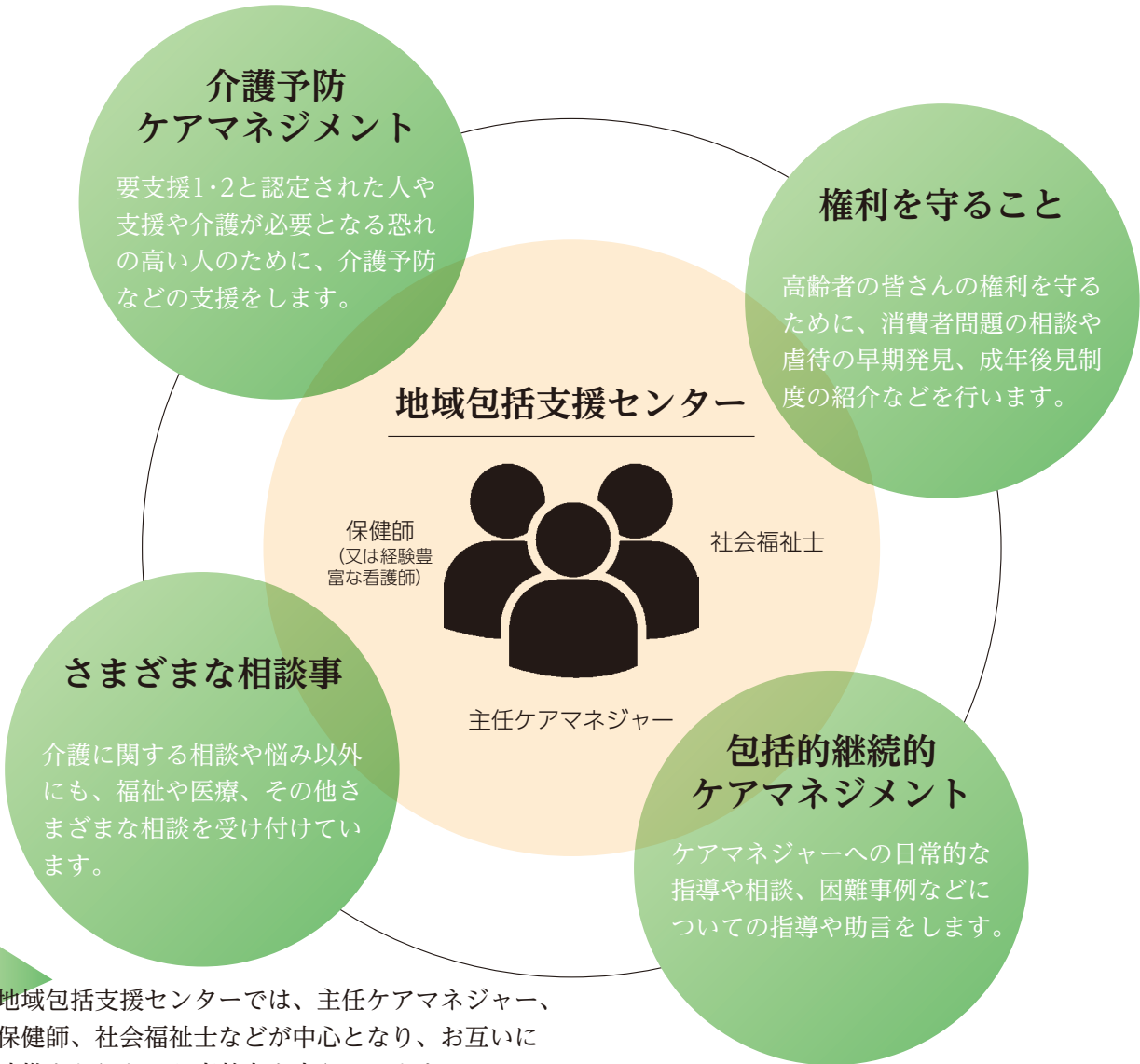
毎週月曜日、8月11日(金・祝)、31日(木)



ご存じですか？

# 地域包括支援センター

**地** 域包括支援センターは、高齢者の生活を総合的に支えていくための拠点です。高齢者が住み慣れた地域で安心して暮らせるようにすることを目的としています。高齢者本人や家族、地域住民、ケアマネジャーなどから受けた相談内容を把握し、行政機関、保健所、医療機関、介護サービス事業所、警察など適切な機関と連携して解決に努め、地域の高齢者や家族を支えます。地域包括支援センターの主な役割は以下の4つです。



地域包括支援センターでは、主任ケアマネジャー、保健師、社会福祉士などが中心となり、お互いに連携をとりながら高齢者を支えています。

例えば、このようなことを行っています

### 介護相談

介護保険についての説明や介護サービスを利用するための申請手続などの支援を行います。

### 介護予防

いつまでも元気でいられるように、運動・栄養・口腔機能などをテーマにした介護予防教室や居場所（地域の集いの場）、ボランティア活動などの紹介をします。

### 認知症支援

認知症カフェ（※1）の開催や認知症サポーター（※2）の養成など、認知症についての理解を広め、認知症の心配のある人や認知症の人を介護する家族が地域で安心して暮らすことができるよう支援をします。

### 地域づくり

地域にあるさまざまな関係機関と連携して、高齢者が暮らしやすいように支え合う地域づくりを行います。

# お住まいの地区の地域包括支援センターはこちら

※市外局番は0557です。

## C 伊東 地域包括支援センター



☎38-4165

担当地区 湯川・松原・岡・鎌田  
所在地 伊東市桜木町2-2-3  
(健康福祉センター内)

## B 中央 地域包括支援センター



☎52-3003

担当地区 玖須美・新井  
所在地 伊東市大原2-1-1  
(市役所高齢者福祉課内)

## A 宇佐美 地域包括支援センター



☎48-0640

担当地区 宇佐美  
所在地 伊東市宇佐美2405-2  
(介護老人保健施設のぞみ内)

## E 対島 地域包括支援センター



☎55-2872

担当地区 富戸・八幡野・池・赤沢  
所在地 伊東市八幡野1028-4  
(特別養護老人ホーム  
伊豆高原十字の園内)

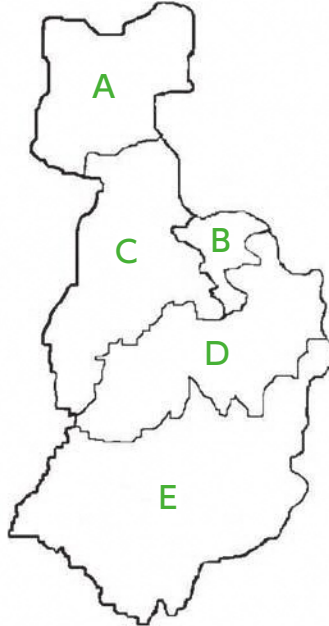
## D 小室 地域包括支援センター



☎38-8801

担当地区 川奈・吉田・荻・十足  
所在地 伊東市荻772-1  
(特別養護老人ホーム  
奥野苑内)

地域によって担当する地域包括支援センターがあります



☎(32)1561  
問 高齢者福祉課

**皆** さんがいつまでも健康やかに住み慣れた地域で生活していくことができます。ようお手伝いをしていますので、お気軽にご相談ください。

**お** 住まいの地区ごとに担当する地域包括支援センターがあります。地域包括支援センターは、地域で暮らす高齢者やその家族はもちろん、地域の皆さんを介護・福祉・医療などさまざまな面から支援する、いわば「よろず相談所」です。

※1 認知症カフェとは、認知症の相談に応じることができる専門職が常駐し、認知症の人とその家族をはじめ、地域住民、専門職など誰もが集える場所です。認知症についての正しい理解を深め、誰もが住みやすい地域づくりを目指すことを目的としています。

※2 認知症サポーターとは、認知症に対する正しい知識と理解を持ち、地域で認知症の人やその家族に対してできる範囲で手助けをする人たちです。



# YUKATA RENTAL SERVICE 'YUKATABI'

伊東温泉 HIKARI to YUKATA にぎわい演出事業実行委員会

8月7日は

伊東温泉浴衣の日

7月1日(土)～9月30日(土)

旧駅前観光案内所(湯川1丁目8-3 1階)にて営業

(事前予約推奨)

※詳細はHPをご覧ください。



【ゆかたび公式HP】

## 天城霊園無料送迎バス運行

問 振興公社 ☎37-7135

### 午前の部

停車場	伊東駅 ⑥番ポール	西校前	宮川	荻緑町	蠟人形館前	南原バス停	天城霊園
行き	9:40	9:45	9:50	10:00	10:05	10:10	10:20

停車場	天城霊園	南原バス停	蠟人形館前	荻緑町	宮川	西校前	伊東駅 ⑥番ポール
帰り	11:10	11:20	11:25	11:30	11:40	11:45	11:50

### 午後の部

停車場	伊東駅 ⑥番ポール	逆川	水無田	吉田	伊豆高原駅	南原バス停	天城霊園
行き	13:30	13:40	13:45	13:50	14:10	14:20	14:30

停車場	天城霊園	南原バス停	伊豆高原駅	吉田	水無田	逆川	伊東駅 ⑥番ポール
帰り	15:20	15:30	15:40	16:00	16:05	16:10	16:20

※交通状況などにより時間が前後する場合があります。  
※荒天などにより運休となる場合があります。

バス運行日

8月13日(日)

8月14日(月)