

# 伊東市の給与・定員管理等について

## 1 総括

### (1) 人件費の状況（普通会計決算）

区分	住民基本台帳人口 (平成31年1月1日)	歳出額 A 千円	実質収支 千円	人件費 B 千円	人件費率 B/A	(参考) 29年度 の人件費率
30年度	69,215人	26,262,697	781,486	4,381,151	16.7%	17.2%

### (2) 職員給与費の状況（普通会計決算）

区分	職員数 A	給与費				(参考) 一人当 たり給与費 B/A 千円	(参考) 類似 団体一人当 たり給与費 千円
		給料 千円	職員手当 千円	期末・勤勉手当 千円	計 B 千円		
30年度	528人	2,072,863	279,708	833,603	3,186,174	6,034	—

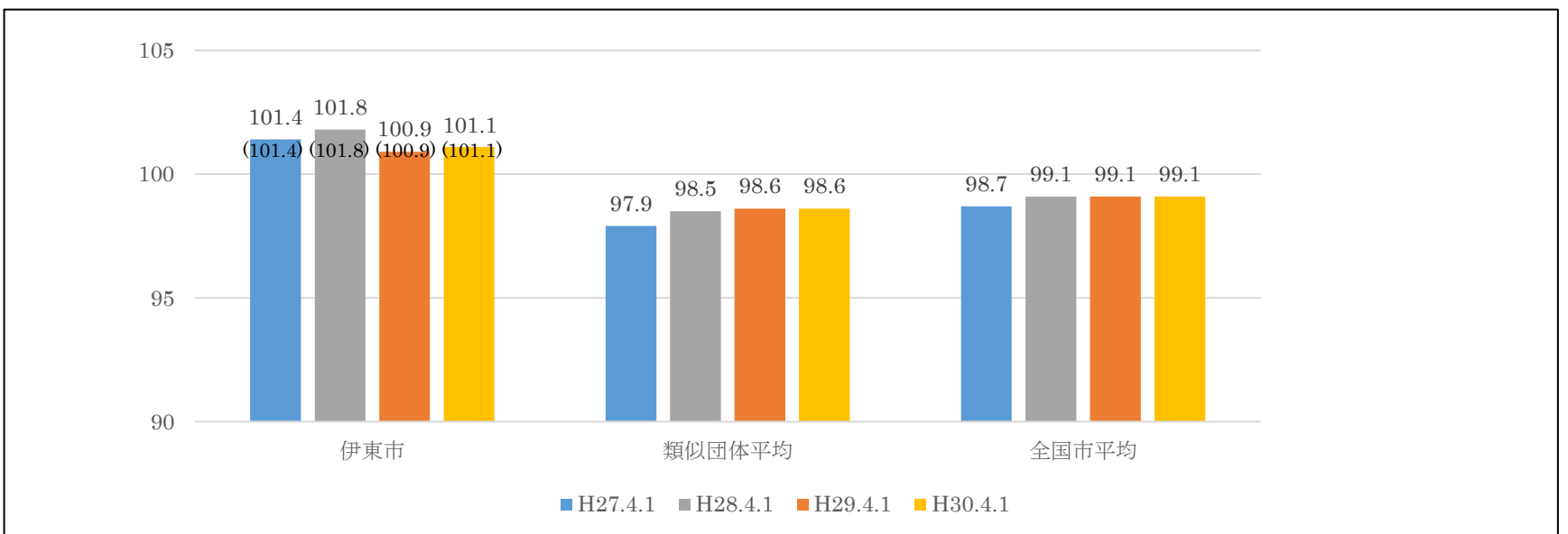
(注) 1 職員手当には退職手当を含みません。

2 職員数は平成30年4月1日現在の人数です。

3 給与費については、任期付短時間職員（再任用職員（短時間勤務））の給与費が含まれており、職員数には当該職員を含んでいません。

### (3) ラスパイレス指数の状況（各年4月1日現在）

年度	平成27年度	平成28年度	平成29年度	平成30年度
伊東市	101.4	101.8	100.9	101.1



(注) 1 ラスパイレス指数とは、全地方公共団体の一般行政職の給料月額を同一の基準で比較するため、国の職員数（構成）を用いて、学歴や経験年数の差による影響を補正し、国の行政職俸給表（一）適用職員の俸給月額を100として計算した指数です。

2 ( ) 書きの数値は、地域手当補正後ラスパイレス指数を指す。地域手当補正後ラスパイレス指数とは、地域手当を加味した地域における国家公務員と地方公務員の給与水準を比較するため、地域手当の支給率を用いて補正したラスパイレス指数。

(補正前のラスパイレス指数 × (1 + 当該団体の地域手当支給率) / (1 + 国の指定基準に基づく地域手当支給率) により算出。)

3 類似団体平均とは、人口規模、産業構造が類似している団体のラスパイレス指数を単純平均したものです。

(4) 給与制度の総合的見直しの実施状況について

<b>【概要】</b>	国の給与制度の総合的見直しにおいては、俸給表の水準の平均2%の引下げ及び地域手当等の支給割合の見直し等に取り組むとされている。
-------------	---

①給料表の見直し [ 実施 ]

- 給料表の改定実施時期 平成28年2月1日
- 一般行政職の給料表について、国の見直し内容を踏まえ、高齢層を中心に平均2%引下げ。なお、激変緩和のため、4年間（平成32年1月31日まで）の経過措置（現給保障）を実施。

②地域手当の見直し [ 国基準と同一 ]

③その他の見直し内容

管理職員特別勤務手当の創設及び単身赴任手当について、国と同様に見直しを実施。  
(平成27年4月1日実施)

**2 職員の平均給与月額、初任給等の状況**

(1) 職員の平均年齢、平均給料月額及び平均給与月額の状況 (平成31年4月1日現在)

①一般行政職

区分	平均年齢	平均給料月額	平均給与月額	平均給与月額 (国比較ベース)
伊東市	40.3歳	317,900円	389,119円	338,956円
静岡県	42.5歳	332,566円	430,581円	370,025円
国	—歳	—円	—円	—円
類似団体	—歳	—円	—円	—円

②技能労務職

区分	公務員				民間			参考 A/B
	平均年齢	平均給料月額	平均給与月額 A	平均給与月額 (国比較ベース)	対応する 民間の 類似職種	平均年齢	平均給与月額 B	
伊東市	52.3歳	376,900円	412,655円	389,258円	—	—	—	—
(うち清掃職員)	50.8歳	375,500円	422,439円	391,475円	廃棄物処理 業従業員	45.8歳	293,000円	1.34
(うち給食調理員)	54.5歳	371,500円	385,633円	376,611円	調理士	43.1歳	251,100円	1.50
(うち用務員)	54.3歳	379,400円	392,931円	385,092円	用務員	55.6歳	207,200円	1.86
(うちその他技能労 務職員)	56.3歳	389,000円	410,072円	395,786円	—	—	—	—
静岡県	54.7歳	315,458円	363,244円	337,140円	—	—	—	—
国	—歳	—円	—円	—円	—	—	—	—
類似団体	—歳	—円	—円	—円	—	—	—	—

区 分	参 考		
	年収ベース（試算値）の比較		
	公務員 C	民間 D	C/D
伊東市	—	—	—
（うち清掃職員）	6,305,400 円	4,038,000 円	1.56
（うち給食調理員）	6,253,300 円	3,357,300 円	1.86
（うち用務員）	6,348,800 円	2,808,700 円	2.26

- (注) 1 民間データは、賃金構造基本統計調査において公表されているデータを使用しています（平成27年～平成29年の3か年平均）。
- 2 技能労務職の職種と民間の職種等の比較に当たり、年齢、業務内容、雇用形態等の点において完全に一致しているものではありません。
- 3 年収ベースの「公務員（C）」及び「民間（D）」のデータは、それぞれ平均給与月額を1.2倍したものに、公務員においては前年度に支給された期末・勤勉手当、民間においては前年に支給された年間賞与の額を加えた試算値です。

### ③教育職

区 分	平均年齢	平均給料月額	平均給与月額	平均給与月額 （国比較ベース）
伊東市	37.0 歳	294,367 円	319,433 円	304,980 円
静岡県 （小中学校教育職）	42.4 歳	367,404 円	417,421 円	—
類似団体	—歳	—円	—円	—

- (注) 1 「平均給料月額」とは、平成31年4月1日現在における各職種の職員の基本給の平均です。
- 2 「平均給与月額」とは、給料月額と毎月支払われる扶養手当、地域手当、住居手当、時間外勤務手当などの諸手当の額を合計したものであり、地方公務員給与実態調査において明らかにされているものです。また、「平均給与月額（国比較ベース）」は、比較のため、国家公務員と同じベース（＝時間外勤務手当等を除いたもの）で算出しております。

### (2) 職員の初任給の状況（平成31年4月1日現在）

区 分		伊東市	静岡県	国
一般行政職	大学卒	181,300 円	190,738 円	180,700 円
	高校卒	149,800 円	155,891 円	148,600 円
技能労務職	高校卒	149,800 円	153,548 円	—
	中学卒	142,100 円	140,608 円	—
教育職 （小中学校教育職）	大学卒	181,300 円	213,051 円	—
	高校卒	149,800 円	167,201 円	—

### (3) 職員の経験年数別・学歴別平均給料月額の状況（平成31年4月1日現在）

区 分		経験年数10年	経験年数20年	経験年数25年	経験年数30年
一般行政職	大学卒	279,400 円	354,825 円	383,700 円	406,600 円
	短大卒	—	—	—	—
	高校卒	—	329,000 円	352,700 円	370,700 円

技能労務職	大学卒	—	—	—	—
	短大卒	—	—	—	—
	高校卒	—	—	—	369,700円
教育職等	大学卒	251,100円	—	—	432,900円
	短大卒	—	—	—	—

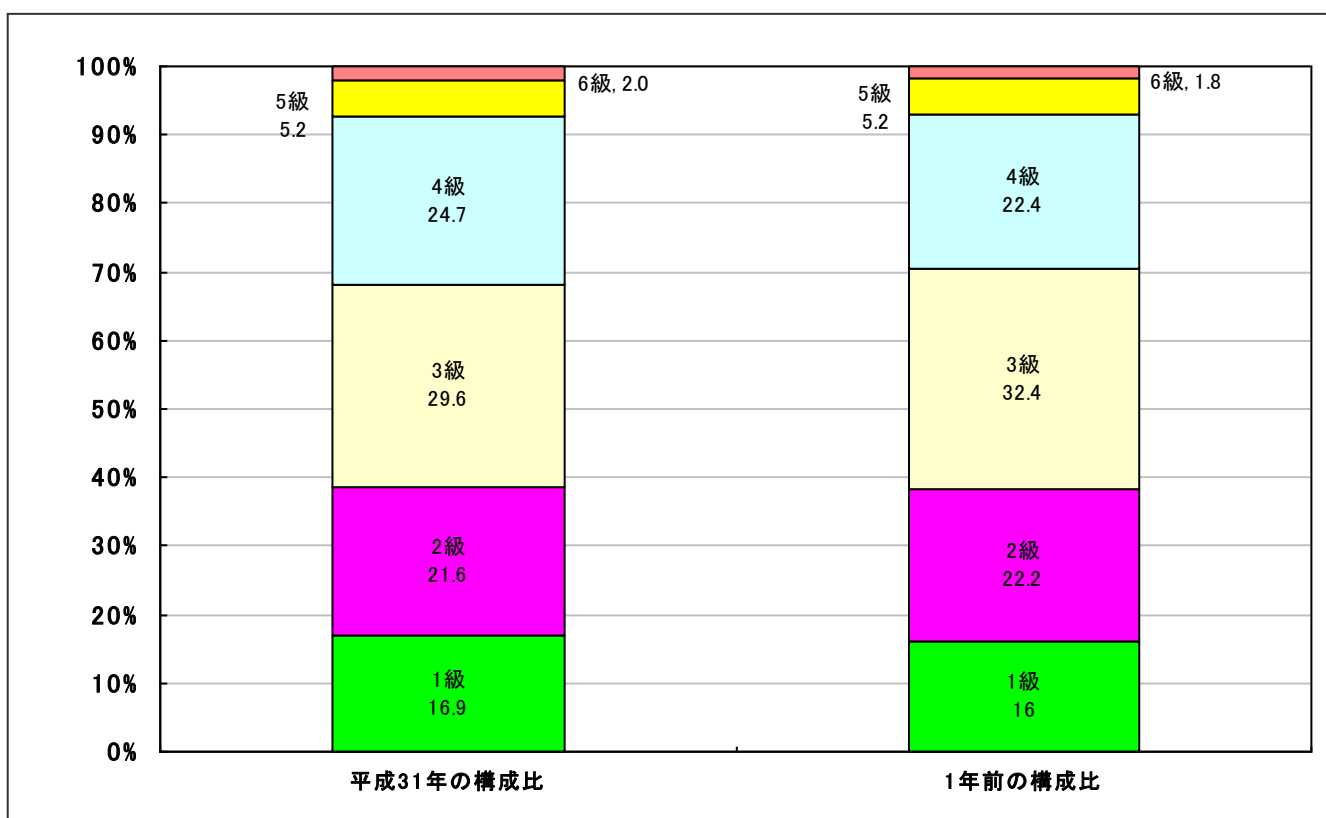
### 3 等級及び職制上の段階ごとの職員数（平成31年4月1日現在）

#### (1) 行政職給料表

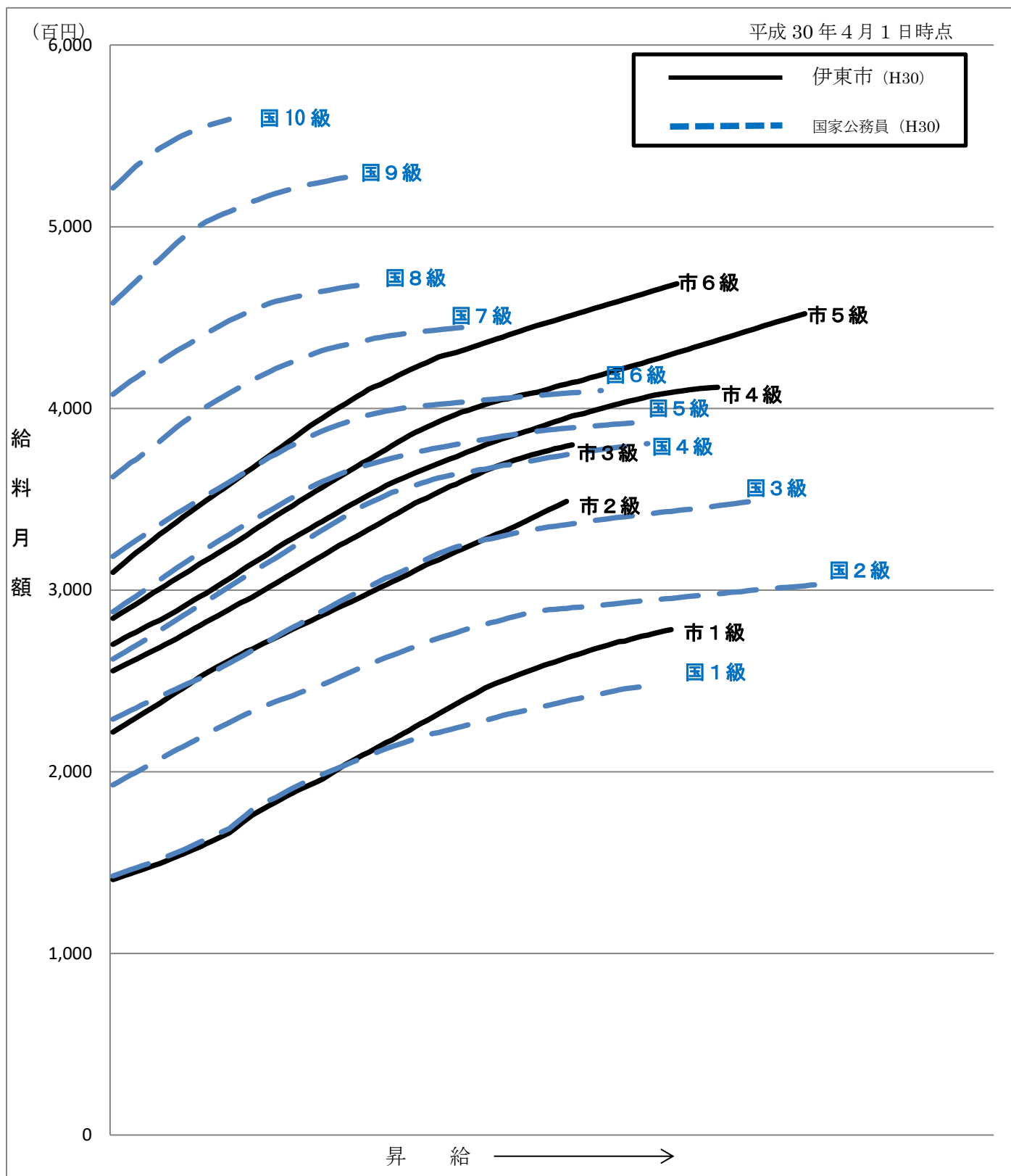
等級	等級別基準職務表に規定する基準となる職務	1号給の給料月額	最高号給の給料月額	合計		内訳		職制上の段階			
				人	%	職名	人	人	%	段階	
1級	定型的な業務を行う職務	142,100円	278,600円	101人	16.9%	主事	32	230人	38.5%		係員級
						技師	3				
						保育士	11				
						保健師	7				
						教諭	17				
						事務員	25				
						技術員	5				
						言語聴覚士	1				
						計	101				
2級	1 高度の技能又は経験を必要とする業務を行う職務 2 高度の専門的な知識又は経験を必要とする業務を行う職務	223,100円	349,200円	129人	21.6%	主事	95				
						技師	7				
						保育士	8				
						保健師	7				
						教諭	12				
						計	129				
3級	係長、室長、館長、主査、出張所長、看護師長、指導主事、教頭、保育副園長、主任の職務	256,500円	380,300円	177人	29.6%	係長	11	177人	29.6%		係長級
						室長	1				
						主査	59				
						出張所長	1				
						指導主事	1				
						教頭	3				
						保育副園長	1				
						主任主事	11				
						主任保育士	28				
						主任保健師	2				
						主任栄養士	3				
						主任看護師	2				
						主任美化指導員	2				
						主任運転士	14				
						主任用務員	7				
						主任美化員	22				
						主任作業員	2				
主任調理員	7										
計	177										

4級	課長補佐、主幹、園長、保育園長、高度の専門的な知識又は経験を有する教頭、高度の専門的な知識又は経験を有する保育副園長、局長補佐、主席指導主事、技監、困難な業務を行う主任の職務	271,000円	412,000円	148人	24.7%	課長補佐	54	148人	24.7%	課長補佐級
						主幹	31			
						園長	9			
						保育園長	4			
						保育副園長	3			
						局長補佐	3			
						技監	8			
						主任保育士	4			
						主任看護師	2			
						主任運転士	12			
						主任用務員	5			
						主任美化員	3			
						主任調理員	7			
						主任作業員	1			
						主任主事	2			
						計	148			
5級	次長、課長、局長、危機管理監代理の職務	285,100円	452,500円	31人	5.2%	次長	3	31人	5.2%	課長級
						課長	26			
						教育部危機管理監代理	1			
						局長	1			
						計	31			
6級	市長戦略監、部長、理事、危機管理監の職務	310,100円	469,000円	12人	2.0%	部長	9	12人	2.0%	部長級
						理事	1			
						教育部危機管理監	1			
						局長	1			
						計	12			
合計				598人	100%					

(注) 伊東市の給与条例に基づく給料表の級区分による職員数です。



(2) 国との給料表カーブ比較表（行政職（一））（平成30年4月1日現在）



(3) 昇給への人事評価の活用状況

平成30年4月2日から平成31年4月1日まで における運用	管理職員		一般職員	
	イ. 人事評価を活用している			
活用している昇給区分	昇給可能な 区分	昇給実績が ある区分	昇給可能な 区分	昇給実績が ある区分
上位、標準、下位の区分				
上位、標準、の区分				
標準、下位の区分				
標準の区分のみ（一律）				
ロ. 人事評価を活用していない	○		○	
活用予定時期	未定		未定	

#### 4 職員の手当の状況

##### (1) 期末手当・勤勉手当

伊東市		静岡県		国	
1人当たり平均支給額（30年度）		1人当たり平均支給額（30年度）		1人当たり平均支給額（30年度）	
1,574千円		1,653千円		—	
（30年度支給割合）		（30年度支給割合）		（30年度支給割合）	
期末手当	勤勉手当	期末手当	勤勉手当	期末手当	勤勉手当
2.6月分 （1.45月分）	1.85月分 （0.90月分）	2.6月分 （1.45月分）	1.85月分 （0.90月分）	2.6月分 （1.45月分）	1.85月分 （0.90月分）
（加算措置の状況）		（加算措置の状況）		（加算措置の状況）	
職制上の段階、職務の級等による加算措置 ・役職加算 5～20%		職制上の段階、職務の級等による加算措置 ・役職加算 5～20% ・管理職加算 20～25%		職制上の段階、職務の級等による加算措置 ・役職加算 5～20% ・管理職加算 10～25%	

（注）（ ）内は、再任用職員に係る支給割合です。

##### ○勤勉手当への人事評価の活用状況（一般行政職）

平成30年度における運用	管理職員		一般職員	
イ. 人事評価を活用している				
活用している成績率	支給可能な成績率	支給実績がある成績率	支給可能な成績率	支給実績がある成績率
上位、標準、下位の成績率				
上位、標準、の成績率				
標準、下位の成績率				
標準の成績率のみ（一律）				
ロ. 人事評価を活用していない	○		○	
活用予定時期	未定		未定	

##### (2) 退職手当（平成31年4月1日現在）

区分 （支給率）	伊東市		静岡県		国	
	自己都合	応募認定・定年	自己都合	勧奨・定年	自己都合	応募認定・定年
勤続20年	19.6695月分	24.586875月分	19.6695月分	24.586875月分	19.6695月分	24.586875月分
勤続25年	28.0395月分	33.27075月分	28.0395月分	33.27075月分	28.0395月分	33.27075月分
勤続35年	39.7575月分	47.709月分	39.7575月分	47.709月分	39.7575月分	47.709月分
最高限度額	47.709月分	47.709月分	47.709月分	47.709月分	47.709月分	47.709月分
（その他の加算措置）	自己都合	応募認定・定年	自己都合	勧奨・定年	自己都合	応募認定・定年
定年前早期退職特例措置		2～45% 加算		2～20% 加算		2～45% 加算
1人当たりの平均支給額	577千円	13,114千円	3,019千円	22,959千円	—	—

(注) 退職手当の1人当たり平均支給額は、前年度に支給された平均額です。支給率及びその他の加算措置については、国に準じた制度となっています。

(3) 地域手当（平成31年4月1日現在）

市内地域に勤務している職員は支給していません。

(注) オリンピック・パラリンピック競技大会組織委員会、県人事交流職員、静岡県後期高齢者医療広域連合派遣職員については勤務地に応じて20%～6%の地域手当を支給しております。

(4) 特殊勤務手当（平成31年4月1日現在）

支給実績（30年度決算）			1,998千円	
支給職員1人当たり平均支給年額（30年度決算）			22,709円	
職員全体に占める手当支給職員の割合（30年度）			14.6%	
手当の種類（30年度）			10手当	
主な手当の名称	主な支給対象職員	主な支給対象業務	支給実績 （30年度決算）	支給単価
衛生不快手当	環境課職員	清掃工場及び伊東クリーンセンターの業務に従事	675,900円	日勤 1日（1夜） 150円（700円）
税務手当	課税課・収納課 保険年金課職員	市税、保険税事務に従事	527,500円	月額 1,000円
社会福祉主事手当	社会福祉課職員 高齢者福祉課職員 健康医療課職員	生活保護法、児童福祉法、 母子及び寡婦福祉法、老人 福祉法、身体障害者福祉法 及び知的障害者福祉法に基 づく事務に従事	795,000円	月額 2,500円

(5) 時間外勤務手当

支給実績（30年度決算）	93,288千円
職員1人当たり平均支給年額（30年度決算）	167,784円
支給実績（29年度決算）	114,884千円
職員1人当たり平均支給年額（29年度決算）	205,152円

(注) 職員1人当たり平均支給額を算出する際の職員数は、「支給実績」と同じ年度の4月1日現在の総職員数（管理職員、教育職員等、制度上時間外勤務手当の支給対象とはならない職員を除く。）であり、短時間勤務職員を含みます。

(6) その他の手当（平成31年4月1日現在）

手当名	内容及び支給単価	国の制度との異同	国の制度と異なる内容	支給実績 （平成30年度）	支給職員1人当たり平均支給年額 （平成30年度）
扶養手当	次表参照	異なる	支給額	61,780千円	250,123円
住居手当		同じ		25,153千円	285,829円
通勤手当		異なる	支給額	63,435千円	137,601円
管理職手当		異なる	支給額	32,352千円	789,073円



休日勤務手当		同じ		15,472 千円	27,826 円
夜間勤務手当		同じ		911 千円	303,944 円

(内容及び支給単価)

<p><b>扶養手当</b></p>	<p>扶養親族のある職員に支給する。</p> <ul style="list-style-type: none"> <li>・ 配偶者 8,000 円</li> <li>・ 子 10,000 円</li> <li>・ 配偶者、子以外の扶養親族 6,500 円 (配偶者がいない場合そのうち 1 人目 7,000 円)</li> <li>・ 満 16 歳に達する年度の初めから満 23 歳の年度末までの子 1 人につき 5,000 円加算</li> </ul>																																														
<p><b>住居手当</b></p>	<p>【借家・借間に居住する場合】 支給対象者が 12,000 円を超える家賃を支払っている職員</p> <p>全額支給限度額 11,000 円 2分の1加算限度額 16,000 円 最高支給限度額 27,000 円</p>																																														
<p><b>通勤手当</b></p>	<p><b>伊東市</b></p>	<p><b>国</b></p>																																													
	<p>【交通機関利用者】 最高支給限度額なし</p> <p>【交通用具使用者】</p> <table border="0" style="width: 100%;"> <tr><td>片道 2 km以上 4km 未満</td><td style="text-align: right;">3,000 円</td></tr> <tr><td>片道 4 km以上 6km 未満</td><td style="text-align: right;">5,000 円</td></tr> <tr><td>片道 6 km以上 8km 未満</td><td style="text-align: right;">7,000 円</td></tr> <tr><td>片道 8 km以上 10km 未満</td><td style="text-align: right;">9,000 円</td></tr> <tr><td>片道 10 km以上 12km 未満</td><td style="text-align: right;">11,000 円</td></tr> <tr><td>片道 12 km以上 14km 未満</td><td style="text-align: right;">13,000 円</td></tr> <tr><td>片道 14 km以上 16km 未満</td><td style="text-align: right;">15,000 円</td></tr> <tr><td>片道 16 km以上 20km 未満</td><td style="text-align: right;">17,000 円</td></tr> <tr><td>片道 20 km以上 25km 未満</td><td style="text-align: right;">18,000 円</td></tr> <tr><td>片道 25 km以上</td><td style="text-align: right;">19,000 円</td></tr> </table> <p>※通勤用として勤務地付近に駐車場を借りている職員には、6,000 円を限度に駐車場代金相当額を支給</p>	片道 2 km以上 4km 未満	3,000 円	片道 4 km以上 6km 未満	5,000 円	片道 6 km以上 8km 未満	7,000 円	片道 8 km以上 10km 未満	9,000 円	片道 10 km以上 12km 未満	11,000 円	片道 12 km以上 14km 未満	13,000 円	片道 14 km以上 16km 未満	15,000 円	片道 16 km以上 20km 未満	17,000 円	片道 20 km以上 25km 未満	18,000 円	片道 25 km以上	19,000 円	<p>【交通機関利用者】 最高支給限度額 55,000 円</p> <p>【交通用具使用者】</p> <table border="0" style="width: 100%;"> <tr><td>片道 5 km未満</td><td style="text-align: right;">2,000 円</td></tr> <tr><td>片道 5 km以上 10km 未満</td><td style="text-align: right;">4,100 円</td></tr> <tr><td>片道 10 km以上 15km 未満</td><td style="text-align: right;">6,500 円</td></tr> <tr><td>片道 15 km以上 20km 未満</td><td style="text-align: right;">8,900 円</td></tr> <tr><td>片道 20 km以上 25km 未満</td><td style="text-align: right;">11,300 円</td></tr> <tr><td>片道 25 km以上 30km 未満</td><td style="text-align: right;">13,700 円</td></tr> <tr><td>片道 30 km以上 35km 未満</td><td style="text-align: right;">16,100 円</td></tr> <tr><td>片道 35 km以上 40km 未満</td><td style="text-align: right;">18,500 円</td></tr> <tr><td>片道 40 km以上 45km 未満</td><td style="text-align: right;">20,900 円</td></tr> <tr><td>片道 45 km以上 50km 未満</td><td style="text-align: right;">21,800 円</td></tr> <tr><td>片道 50 km以上 55km 未満</td><td style="text-align: right;">22,700 円</td></tr> <tr><td>片道 55 km以上 60km 未満</td><td style="text-align: right;">23,600 円</td></tr> <tr><td>片道 60 km以上</td><td style="text-align: right;">24,500 円</td></tr> </table>	片道 5 km未満	2,000 円	片道 5 km以上 10km 未満	4,100 円	片道 10 km以上 15km 未満	6,500 円	片道 15 km以上 20km 未満	8,900 円	片道 20 km以上 25km 未満	11,300 円	片道 25 km以上 30km 未満	13,700 円	片道 30 km以上 35km 未満	16,100 円	片道 35 km以上 40km 未満	18,500 円	片道 40 km以上 45km 未満	20,900 円	片道 45 km以上 50km 未満	21,800 円	片道 50 km以上 55km 未満	22,700 円	片道 55 km以上 60km 未満	23,600 円	片道 60 km以上
片道 2 km以上 4km 未満	3,000 円																																														
片道 4 km以上 6km 未満	5,000 円																																														
片道 6 km以上 8km 未満	7,000 円																																														
片道 8 km以上 10km 未満	9,000 円																																														
片道 10 km以上 12km 未満	11,000 円																																														
片道 12 km以上 14km 未満	13,000 円																																														
片道 14 km以上 16km 未満	15,000 円																																														
片道 16 km以上 20km 未満	17,000 円																																														
片道 20 km以上 25km 未満	18,000 円																																														
片道 25 km以上	19,000 円																																														
片道 5 km未満	2,000 円																																														
片道 5 km以上 10km 未満	4,100 円																																														
片道 10 km以上 15km 未満	6,500 円																																														
片道 15 km以上 20km 未満	8,900 円																																														
片道 20 km以上 25km 未満	11,300 円																																														
片道 25 km以上 30km 未満	13,700 円																																														
片道 30 km以上 35km 未満	16,100 円																																														
片道 35 km以上 40km 未満	18,500 円																																														
片道 40 km以上 45km 未満	20,900 円																																														
片道 45 km以上 50km 未満	21,800 円																																														
片道 50 km以上 55km 未満	22,700 円																																														
片道 55 km以上 60km 未満	23,600 円																																														
片道 60 km以上	24,500 円																																														
<p><b>管理職手当</b></p>	<p>【部長職】 80,000 円 【次長職】 68,000 円 【課長職】 60,000 円</p>																																														
<p><b>休日勤務手当</b></p>	<p>祝日法による休日等及び年末年始の休日等において正規の勤務時間中に勤務を命じられた職員に支給する。 勤務 1 時間当たりの給与額×135/100 (支給単位 1 時間)</p>																																														
<p><b>夜間勤務手当</b></p>	<p>正規の勤務時間として深夜 (午後 10 時から翌日の午前 5 時) に勤務した職員に支給する。 勤務 1 時間当たりの給与額×25/100 (支給単位 1 時間)</p>																																														

## 5 特別職の報酬等の状況（平成31年4月1日現在）

区分		給料月額等		
		伊東市	（参考）類似都市における最高/最低額 （H31.4.1現在）	
給料月額	市長	835,000 円	—円 / —円	
	副市長	727,000 円	—円 / —円	
報酬	議長	423,000 円	—円 / —円	
	副議長	390,000 円	—円 / —円	
	議員	361,000 円	—円 / —円	
期末手当	市長	4.205 月分		
	副市長	4.205 月分		
	議長	4.785 月分		
	副議長	4.785 月分		
	議員	4.785 月分		
退職手当		（算定方式）	（1期の手当額）	（支給時期）
	市長	給料月額×45/100×在職月数	18,036,000 円	退職時に通算
	副市長	給料月額×28/100×在職月数	9,770,880 円	

（注） 退職手当の「1期の手当額」は、4月1日現在の給料月額及び支給率に基づき、1期（4年＝48月）勤めた場合における退職手当の見込み額です。

## 6 職員数の状況

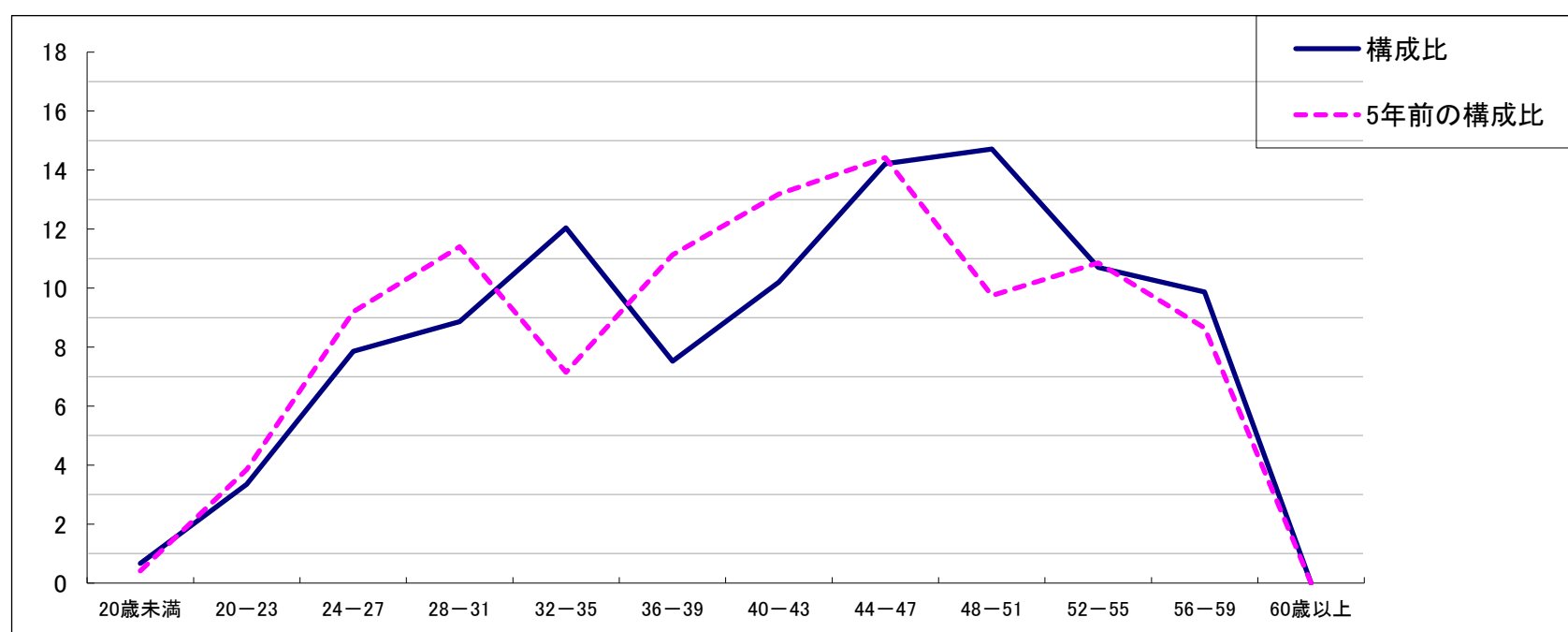
（1）部門別職員数の状況と主な増減理由（各年4月1日現在）

部局	区分	職員数		対前年 増減数	主な増減理由
		平成30年	平成31年		
普通会計部門 一般行政部門	議会	6人	6人	0人	
	総務	101人	103人	2人	移住定住促進等による増
	税務	41人	41人	0人	
	民生	117人	120人	3人	子育て支援の充実等による増
	衛生	99人	96人	△3人	退職に伴う減
	労働	0人	0人	0人	
	農林水産	10人	10人	0人	
	商工	17人	18人	1人	県職員帰任に伴う市職による補充
	土木	31人	31人	0人	
	計	422人	425人	3人	<参考> 人口1万人当たりの職員数 61.72人 （類似団体の人口1万人当たりの職員数 一人）

	教育部門	108人	104人	△4人	退職に伴う減
	消防部門	0人	0人	0人	
	小計	530人	529人	△1人	<参考> 人口1万人当たりの職員数 76.82人 (類似団体の人口1万人当たりの職員数 一人)
会計部門 公営企業等	病院	2人	2人	0人	
	水道	15人	15人	0人	
	下水道	12人	12人	0人	人事異動に伴う減
	その他	40人	40人	0人	人事異動に伴う増
	小計	69人	69人	0人	
合計		599人	598人	△1人	<参考> 人口1万人当たりの職員数 86.84人

(注) 職員数は一般職に属する職員数です。

(2) 年齢別職員構成の状況 (平成31年4月1日現在)



区分	20歳未満	20歳～23歳	24歳～27歳	28歳～31歳	32歳～35歳	36歳～39歳	40歳～43歳	44歳～47歳	48歳～51歳	52歳～55歳	56歳～59歳	60歳以上	計
職員数	4人	20人	47人	53人	72人	45人	61人	85人	88人	64人	59人	0人	598人

(3) 職員数の推移

(単位：人・%)

部門	平成26年	平成27年	平成28年	平成29年	平成30年	平成31年	過去5年間 (H31-H26) の増減数 (率)
一般行政	429	424	425	421	422	425	△4人 (△0.9%)
教育	121	117	115	110	108	104	△17人 (△14.0%)
消防	106	105	1	—	—	—	△106人 (△100.0%)
普通会計計	656	646	541	531	530	529	△127人 (△19.4%)
公営企業等会計計	73	71	69	69	69	69	△4人 (△5.5%)
総合計	729	717	610	600	599	598	△131人 (△18.0%)

## 7 公営企業職員の状況

### (1) 病院事業

#### ①職員給与費の状況

##### ア 決算

区 分	総費用 A 千円	純損益又は実質収支 千円	職員給与費 B 千円	総費用に占める職員給与費 比率 B/A	(参考) 29年度の総費用に占める職員給与費 比率
30年度	391,753	30,835	12,152	3.1%	3.1%

区 分	職員数 A	給 与 費				(参考) 一人当たり給与費 B/A 千円	(参考) 全国市町村病院事業一人当たり給与費 千円
		給 料 千円	職員手当 千円	期末・勤勉手当 千円	計 B 千円		
30年度	2人	8,448	342	3,361	12,152	6,076	—

- (注) 1 職員手当には退職給与金を含みません。  
2 職員数は、平成31年3月31日現在の人数です。

#### ②職員の平均年齢、基本給及び平均月収額の状況（平成31年4月1日現在）

区 分	平均年齢	平均基本給	平均月収額
伊東市	44.2歳	354,850円	507,903円
団体平均	—歳	—円	—円

- (注) 平均基本給は、給料、扶養手当、地域手当の合算額です。  
平均月収額には、期末・勤勉手当等を含みます。

#### ③職員の手当の状況（平成31年4月1日現在）

##### ア 期末手当・勤勉手当

一般行政部門の制度と同じです。

1人当たりの平均支給額（平成30年度）は、1,681千円です。

##### イ 退職手当（平成31年4月1日現在）

一般行政部門の制度と同じです。

##### ウ 地域手当（平成31年4月1日現在）

一般行政部門の制度と同じです。

##### エ 特殊勤務手当（平成31年4月1日現在）

支給対象職員がおりません。

##### オ 時間外勤務手当

支給実績（30年度決算）	54千円
職員1人当たり平均支給年額（30年度決算）	27千円
支給実績（29年度決算）	43千円
職員1人当たり平均支給年額（29年度決算）	22千円

- (注) 1 時間外勤務手当には、休日勤務手当を含みます。  
2 職員1人当たり平均支給額を算出する際の職員数は、「支給実績」と同じ年度の4月1日現在の総職員数（管理職員、教育職員等、制度上時間外勤務手当の支給対象とはならない職員を除く。）であり、短時間勤務職員を含みます。

カ その他の手当（平成31年4月1日現在）

手当名	内容及び支給単価、一般行政部門の制度と異同等	支給実績 (平成30年度決算)	支給職員1人当たり 平均支給年額 (平成30年度決算)
扶養手当	一般行政部門と同じ	—	—
住居手当	一般行政部門と同じ	—	—
通勤手当	一般行政部門と同じ	288 千円	144 千円

(2) 水道事業

①職員給与費の状況

ア 決算

区分	総費用 A 千円	純損益又は実質収支 千円	職員給与費 B 千円	総費用に占める職員給与費 比率 B/A	(参考) 29年度 の総費用に占める職員給与費 比率
30年度	1,453,690	223,549	62,663	4.3%	4.4%

(注) 資本勘定支弁職員に係る職員給与費を含みません。

区分	職員数 A	給 与 費				(参考) 一人当 たり給与費 B/A 千円	(参考) 全国市町 村水道事業一人当 たり給与費 千円
		給 料 千円	職員手当 千円	期末・勤勉手当 千円	計 B 千円		
30年度	15人	62,122	9,958	25,762	97,842	6,523	—

(注) 1 職員手当には退職給与金を含みません。

2 職員数は、平成31年3月31日現在の人数です。

②職員の平均年齢、基本給及び平均月収額の状況（平成31年4月1日現在）

区分	平均年齢	平均基本給	平均月収額
伊東市	45.8歳	367,027円	539,932円
団体平均	—歳	—円	—円

(注) 平均基本給は、給料、扶養手当、地域手当の合算額です。

平均月収額には、期末・勤勉手当等を含みます。

③職員の手当の状況（平成31年4月1日現在）

ア 期末手当・勤勉手当

一般行政部門の制度と同じです。

1人当たりの平均支給額（平成30年度）は、1,718千円です。

イ 退職手当（平成31年4月1日現在）

一般行政部門の制度と同じです。

ウ 地域手当（平成31年4月1日現在）

一般行政部門の制度と同じです。

エ 特殊勤務手当（平成31年4月1日現在）

支給対象職員がおりません。

オ 時間外勤務手当

支給実績（30年度決算）	2,161 千円
職員1人当たり平均支給年額（30年度決算）	167 千円
支給実績（29年度決算）	1,892 千円
職員1人当たり平均支給年額（29年度決算）	146 千円

(注) 1 時間外勤務手当には、休日勤務手当を含みます。

2 職員1人当たり平均支給額を算出する際の職員数は、「支給実績」と同じ年度の4月1日現在の総職員数（管理職員、教育職員等、制度上時間外勤務手当の支給対象とはならない職員を除く。）であり、短時間勤務職員を含みます。

カ その他の手当（平成31年4月1日現在）

手当名	内容及び支給単価、一般行政部門の制度と異同等	支給実績 (平成30年度決算)	支給職員1人当たり 平均支給年額 (平成30年度決算)
扶養手当	一般行政部門と同じ	2,322 千円	232 千円
住居手当	一般行政部門と同じ	1,200 千円	300 千円
通勤手当	一般行政部門と同じ	2,036 千円	136 千円
管理職手当	一般行政部門と同じ	1,680 千円	840 千円

(3) 下水道事業

①職員給与費の状況

ア 決算

区分	総費用 A 千円	純損益又は実質収支 千円	職員給与費 B 千円	総費用に占める職員給与費 比率 B/A	(参考) 29年度の総費用に占める職員給与費 比率
30年度	769,971	165,771	43,183	5.6%	5.5%

(注) 資本勘定支弁職員に係る職員給与費を含みません。

区分	職員数 A	給与費				(参考) 一人当たり給与費 下水道 B/A 千円	(参考) 全国市町村 下水道事業一人当たり給与費 千円
		給料 千円	職員手当 千円	期末・勤勉手当 千円	計 B 千円		
30年度	12人	47,789	6,054	19,714	73,557	6,130	—

(注) 1 職員手当には退職給与金を含みません。

2 職員数は、平成31年3月31日現在の人数です。

②職員の平均年齢、基本給及び平均月収額の状況（平成31年4月1日現在）

区分	平均年齢	平均基本給	平均月収額
伊東市	43.3歳	334,433円	457,565円
団体平均	—歳	—円	—円

(注) 平均基本給は、給料、扶養手当、地域手当の合算額です。

平均月収額には、期末・勤勉手当等を含みます。

③職員の手当の状況（平成31年4月1日現在）

ア 期末手当・勤勉手当

一般行政部門の制度と同じです。

1人当たりの平均支給額（平成30年度）は、1,643千円です。

イ 退職手当（平成31年4月1日現在）

一般行政部門の制度と同じです。

ウ 地域手当（平成31年4月1日現在）

一般行政部門の制度と同じです。

エ 特殊勤務手当（平成31年4月1日現在）

支給対象職員がおりません。

オ 時間外勤務手当

支給実績（30年度決算）	453千円
職員1人当たり平均支給年額（30年度決算）	38千円
支給実績（29年度決算）	839千円
職員1人当たり平均支給年額（29年度決算）	70千円

（注）1 時間外勤務手当には、休日勤務手当を含みます。

2 職員1人当たり平均支給額を算出する際の職員数は、「支給実績」と同じ年度の4月1日現在の総職員数（管理職員、教育職員等、制度上時間外勤務手当の支給対象とはならない職員を除く。）であり、短時間勤務職員を含みます。

カ その他の手当（平成31年4月1日現在）

手当名	内容及び支給単価、一般行政部門の制度と異同等	支給実績 （平成30年度決算）	支給職員1人当たり 平均支給年額 （平成30年度決算）
扶養手当	一般行政部門と同じ	2,274千円	228千円
住居手当	一般行政部門と同じ	262千円	262千円
通勤手当	一般行政部門と同じ	1,392千円	139千円
管理職手当	一般行政部門と同じ	720千円	720千円